

केवल सरकारी प्रयोगार्थ

पिन कोड 208001

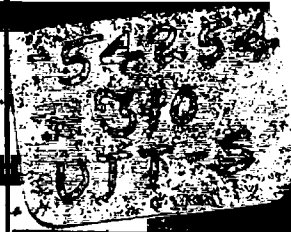
# सांख्यिकीय पत्रिका

जनपद टिहरी गढ़वाल

1989



कार्यालय अर्थ एवं संख्याधिकारी  
अर्थ एवं संख्या प्रभाग  
राज्य नियोजन संस्थान  
उत्तर प्रदेश



केवल सरकारी प्रयोगार्थ

अंक - 14

सांख्यिकीय पत्रिका

जनपद टिहरी गढ़वाल

1989

॥

॥

॥

॥

॥

॥

॥

॥

॥

॥

कार्यालय अर्थ एवं संख्याधिकारी, टिहरी-गढ़वाल

राज्य नियोजन संस्थान

अर्थ एवं संख्या प्रभाग

उत्तर-प्रदेश

--:--:--:--

रमेश/5/7/90/

- 54254

310

ATT-5

sub. National Systems  
National Institute of Education  
Planning and Administration  
17-B, Sri Aurobindo Marg, New Delhi 110016  
DOC. No. D-5500.....  
Date... 11/2/90.....

प्रस्तावना

श्री एवं संख्या प्रभाग, राज्य नियोजन संस्थान, उत्तर प्रदेश एवं उप निदेशक (अर्थ एवं संख्या) गढ़वाल मण्डल, पौड़ी के मार्ग निर्देशान में "प्रभाग" द्वारा निर्धारित प्राश्य पर जनपद टिहरी-गढ़वाल की सांख्यिकीय पत्रिका 1989 "दो दहियाँ जै" के रूप में प्रस्तुत है।

इस पत्रिका में प्रकाशित कुछ आंकड़ें सम्बन्धित विभागीय कार्यालयों से प्राप्त किये गये हैं, कृषि, भूमि उपयोग एवं सिंचाई सम्बन्धी आंकड़ें कृषि निदेशालय की कृषि क्रेडिट के आधार पर दिये गये हैं। अन्य आंकड़ें जैसे विभिन्न छविशाओं से ग्रामों की दूरी, भाव, कर्मचारियों सम्बन्धी आंकड़ें आदि जिनमें कार्यरत प्रभागीय कर्मचारियों द्वारा एकत्र किये गये हैं।

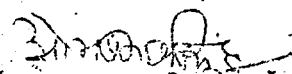
आंकड़ों को प्रकाशित करने से पूर्व उन्का भली प्रकार परिशुद्ध कर उन्हें यथा सम्भव त्रुटिरहित बनाने का प्रयास किया गया है। विशेष प्रयास एवं श्रद्धा के उपरान्त भी इस पुस्तिका में कुछ त्रुटियाँ/कमियाँ अवश्य-भावी हैं, जिसके सुधार हेतु दिये गये सुझावों का कृतज्ञतापूर्वक स्वागत किया जायेगा।

पत्रिका तैयार करने में श्री-आर०पी०मौर्य, कार्टो०जसि० द्वारा प्रथम प्रयास रहा है। श्री रमेश चन्द्र, वरिष्ठ लिपिक द्वारा टंकण तथा चक्रमुद्रण में श्री राम लाल यादव, चपरासी द्वारा काफी परिश्रम से किया। इसके अतिरिक्त कार्यालय के अन्य कर्मचारियों ने पत्रिका तैयार करने में काफी सहयोग दिया।

हम सभी जिला स्तरीय, विकास खण्ड स्तरीय अधिकारियों के प्रति आभारी हैं, जिन्होंने इस पत्रिका के प्रकाशनार्थ उतार्कित आंकड़ें उपलब्ध कराये।

दिनांक

रमेश

  
श्री आनंद प्रकाश सिंह  
अर्थ एवं संख्याधिकारी  
टिहरी-गढ़वाल।



क्र. संख्या	विषय	पृष्ठ संख्या
20-	जनपद में फसलों का उत्पादन मी0टन में	53
21-	जनपद में मुख्य फसलों की औसत उपज	54
22-	जनपद में विकास छण्डवार सिंचाई साधनों एवं स्रोतों की 31 मार्च की संख्या	55--56
23-	जनपद में क्रियात्मक जेतों की आकार वर्गानुसार संख्या एवं क्षेत्रफल कृषि गणना 1981	57--58
24-	जनपद में विकास छण्डवार कृषि यन्त्र एवं उपकरण	59
25-	जनपद में विकास छण्डवार उर्वरक वितरण	60
26-	जनपद में विकास छण्डवार कृषि से सम्बन्धित कुछ मुख्य सुविधायें	61--62
27-	जनपद में खाद्यधान्य भण्डारों की संख्या एवं क्षमता	63
<b>IV- मत्स्य पालन तथा मत्स्य</b>		
28-	जनपद में विकास छण्डवार पशुधन एवं कृकट आदि पशुओं की संख्या	64--67
29-	जनपद में विकास छण्डवार पशु चिकित्सालय एवं अन्य सेवायें	68
30-	मत्स्य पालन	69
<b>V- सहकारिता</b>		
31-	जनपद में विकास छण्डवार प्रारम्भिक कृषि सहकारी समितियाँ	70--71
32-	जनपद में अन्य सहकारी समितियाँ	72--73
33-	जनपद में सहकारी बैंक एवं भूमि विकास बैंक	74
<b>VI- उद्योग</b>		
34-	जनपद में विकास छण्डवार औद्योगिकरण की प्रगत	75
35-	जनपद में ग्रामीण व लघु उद्योग	76
36-	जनपद में औद्योगिक आस्थान	77
<b>VII- मान्यता शिक्षा</b>		
37-	जनपद में विकास छण्डवार मान्यता प्राप्त शिक्षा संस्थायें	78
38-	जनपद में विकास छण्डवार मान्यता प्राप्त शिक्षा संस्थाओं में स्तरवार विद्यार्थी	79--81

क्र.सं.	विवरण	पृष्ठ संख्या
39-	जनपद में विकास छण्डवार मान्यता प्राप्त शिक्षा संस्थानों में शिक्षा	82-83
40-	जनपद में प्राथमिक शिक्षा संस्थान, औद्योगिक शिक्षक संस्थान शिक्षण प्रशिक्षण संस्थान तथा अन्य संस्थाएँ	84
41-	जनपद में जनसंख्ये शिक्षण, महिला एवं बाल कल्याण कार्यक्रम की प्रगति	85
<b>VIII-सार्वजनिक स्वास्थ्य</b>		
<b>1-परिवार कल्याण</b>		
42-	जनपद में एंटीपैथिक चिकित्सा एवं औषधालय	86
43-	जनपद में विकास छण्डवार एंटीपैथिक चिकित्सा सेवा	87
44-	जनपद में विकास छण्डवार आयुर्वेदिक सुनामी एवं होम्योपैथिक चिकित्सा सेवा	88
45-	जनपद में विकास छण्डवार परिवार एवं मातृ शिशु कल्याण केंद्र	89
<b>II-विद्युत</b>		
46-	जनपद में विभिन्न कार्यों में विद्युत उपभोग	90
47-	जनपद में विकास छण्डवार विद्युतीकृत ग्राम, नगर एवं हब्लिजन वस्तियाँ	91
<b>3-सड़कें एवं संसार</b>		
48-	जनपद में पक्की सड़कों की लम्बाई	92
49-	जनपद में विकास छण्डवार पक्की सड़कों की लम्बाई	93
50-	जनपद में विकास छण्डवार बालीयात एवं लंवार भेवायें	94
<b>III-ईश्यात्मक विषय</b>		
51-	जनपद में विकास छण्डवार अनुसूचित व्यक्ताधिक तथा ग्रामीण क्षेत्रों की स्थिति	95
52-	जनपद में आर्थिक क्षेत्रों में जमा धनराशि एवं ग्रुप वितरण	96
<b>VII-जल आपूर्ति</b>		
53-	जनपद में विकास छण्डवार ग्रामों में पेयजल सुविधा की स्थिति	97-100
<b>VIII-पंचायत</b>		
54-	जनपद में विकास छण्डवार न्यूनप पंचायत, ग्रामसभा, पंचायतदर	99
55-	ग्राम पंचायत एवं शीव समितियों की जाय	100

तालिका संख्या	विषय	पृष्ठ संख्या
<u>भाग 17-भावनगर जिले</u>		
56-	जनपद में माहवार प्राथमिक पुस्तक भाव	101-1003
57-	जनपद में माहवार जिला केन्द्र के नगरीय पुस्तक भाव	104-1006
<u>भाग 18-विशेष</u>		
58-	जनपद में राज्य कर्मचारियों के आंकड़े	107
59-	जनपद में भेकायोजन कार्यालय द्वारा किया गया कार्य	108
60-	आर्थिक गणना 1980	109
61-	अनुसूचित जाति एवं समाज के छात्रों को छात्रवृत्तियाँ	110
<u>भाग 19-नगरीय क्षेत्रों में</u>		
62-	जनपद में नगरीय क्षेत्रों में उभरते हुए नगरीय विकास की संस्था	111
	जनपद में विकास क्षेत्रों द्वारा प्रमुख सुविधाएँ	114
<u>केन्द्रों के तरीके के अनुसार</u>		
63.1	विकास सण्ड	115
63.2	ग्राम्य विकास अधिकारी केन्द्र	116
63.3	सस्ते गन्ने की दुकान	117
63.4	पेय जल स्रोत	118
63.5	कृषि लैंगर, भण्डार, डीजल इंजन, आदि की सहायत सुविधा	119
63.6	बाजार/हाट	120
63.7	थोक मण्डल	121
63.8	शक्ति गोदाम	122
63.9	बीज गोदाम/उर्वरक भण्डार	123
63.10	पशु चिकित्सालय/पशुपालन केन्द्र	124
63.11	कृत्रिम गर्भाधान केन्द्र/उपकेन्द्र	125
63.12	प्रारम्भिक कृषि श्रम सहकारी समितियाँ	126
63.13	क्रय विज्ञय सहकारी समितियाँ	127



ताजिकता संख्या	विषय	पृष्ठ संख्या
63-14	ब्रिजपर बेसिक स्कूल (मिश्रित)	128
63-15	सीनियर बेसिक स्कूल (बालक)	129
63-16	सीनियर बेसिक स्कूल (बालिका)	130
63-17	हायर सेकेंड्री (बालक)	131
63-18	हायर सेकेंड्री स्कूल (बालिका)	132
63-19	प्रौढ़ शिक्षा	133
63-20	एजोपैथिक चिकित्सालय/औषधालय/प्राथमिक स्वास्थ्य केंद्र	134
63-21	आयुर्वेदिक चिकित्सालय एवं औषधालय	135
63-22	यूनानी औषधालय	136
63-23	परिवार एवं मातृ शिशु कल्याण केंद्र/उपकेंद्र	137
63-24	पक्की सड़क	138
63-25	डॉकटार	139
63-26	तारदार	140
63-27	सार्वजनिक टेलीफोन	141
63-28	रेलवे स्टेशन	142
63-29	बस स्टेशन/बस स्टाप	143
63-30	भूमि विकास बैंक	144
63-31	व्यवसायिक बैंक/सहकारी बैंक/ग्रामीण बैंक	145
64-	जनसंख्या अनुसार भूगोलीय विकास स्तरों की कुछ प्रमुख मदीयों की संख्या	145-152
65-	जनपद में रेल आउट/डाक बंगला	153
66-	जनपद में मुद्रणालय	154
<b>मानचित्र आदि</b>		
1-	प्रति व्यक्ति जिला में रेल आउट उत्पाद	12 (अ)
2-	गत दश दशकों में जनपद की जनसंख्या	26 (अ)
3-	कुल कर्मचारियों में विभिन्न कर्मचारियों का प्रतिशत	30 (अ)
4-	भूमि उपयोगिता	42 (अ)
5-	मुख्य नदी/समुद्र तट/हाल सड़क/शिक्षण क्षेत्र	52 (अ)
6-	विद्युत्तीरित ग्रामों का प्रतिशत (उत्तर)	90 (अ)

## तालिका-1

## जनपद एक दृष्टि में

क्र०स०	मद का नाम	इकाई	अवधि	वितरण
1	2	3	4	5
1-	भौगोलिक क्षेत्रफल	वर्ग कि०मी०	1981	4421
2-	<u>जनसंख्या</u>			
	2.1-पुरुष	हजार	1981	238
	2.2-स्त्री	..	..	260
	2.3-योग	..	..	498
	2.4-ग्रामीण	..	..	477
	2.5-नगरीय	..	..	21
3-	तहसीलों की संख्या	संख्या	1988-89	3
4-	सानुदायिक विकास एण्ड	..	..	10
5-	नगर एवं नगर समूह	..	1981	5
6-	<u>आबाद ग्रामों की संख्या</u>			
	6.1-कुल ग्राम	संख्या	1981	1953
	6.2-वन ग्राम	..	..	15
7-	ग्राम सभा	..	1988-89	822
8-	न्याय पंचायत	..	..	85
9-	नगर महापालिका	..	..	---
10-	नगर पालिका	..	..	2
11-	छावनी क्षेत्र	..	..	---
12-	नगर क्षेत्र समिति	..	..	---
13.1	नोटिफाइड एरिया	..	1981	3
13.2	सेन्सस टाउन	..	..	---
14-	<u>पब्लिस स्टेशन</u>			
	14.1-ग्रामीण	संख्या	1988-89	1
	14.2-नगरीय	..	..	5

रमेश/

1	2	3	4	5
15-	रेलवे स्टेशन/हाल्ट सहित/कि०मी०		1988-89	---
16-	रेलवे लाईन की लम्बाई कि०मी०		..	---
	16.1-बड़ी लाईन	..	..	---
	16.2-छोटी लाईन	..	..	---
17-	डाकघार			
	17.1-नगरीय	संख्या	1988-89	10
	17.2-ग्रामीण	..	..	250
18-	तारघार	..	..	50
19-	टेलीफोन	..	..	577
20-	राष्ट्रीयकृत बैंक शाखा	..	..	44
21-	ग्रामीण बैंक शाखा	..	..	20
22-	सहकारी बैंक शाखा	..	..	19
23-	भूमि विकास बैंक शाखा	..	..	1
24-	अन्य व्यवसायिक बैंक शाखा..	..	..	---
25-	<u>सस्ते गल्ले की दुकान</u>			
	25.1-ग्रामीण	..	..	801
	25.2-नगरीय	..	..	37
	25.3-गोबर गैस संयंत्र	..	..	552
	25.4-शांति भण्डार	..	..	---
26.1-	शुद्ध बोया गया क्षेत्रफल हजार हेक्टेयर		1987-88	
26.2-	एकबार से अधिक बोया गया	..	..	46.025
26.3-	शुद्ध सिंचित क्षेत्रफल	..	..	17.933
26.4-	सकल सिंचित क्षेत्रफल	..	..	19.870
26.5-	<u>कृषि उत्पादन</u>			
	26.5.1-छादयान्न	ह०मी०टन	1988-89	72.774
	26.5.2-गन्ना	..	..	---

1	2	3	4	5
	26.5.3-तिलहन	ह०मी०टने	1988-89	0-440
	26.5.4-आलू		..	24.235
27-	जलवायु			
	27.1-दरिया	मि०मी०		
	27.1.1-सामान्य	..	1988-89	1453
	27.1.2-वारंरतदिक	..	1988-89	1453
27.2	समयमान			
	27.2.1-उच्चतम	जुलियाड	1988	21.7
	27.2.2-न्यूनतम			
28-	निर्वाह	कि०मी०	1988-89	484
	28.1-नहरों की लम्बाई	संख्या		
	28.2-राजकीय कलश			
29-	पशुपालन			
	29.1-कुल पशुधन	संख्या	1982	421489
	29.2-पशु चिकित्सालय	संख्या	1988-89	24
	29.3-पशु विकास केन्द्र	संख्या	1988-89	70
	29.4.1-कृत्रिम गर्भाधान केन्द्र	संख्या	1988-89	3
	29.4.2-कृत्रिम गर्भाधान	संख्या	1988-89	11
30-	प्रशिक्षण			
	30.1-प्रशिक्षण कृषि	संख्या	1988-89	105
	30.2-भदस्वी की संख्या	संख्या	1988-89	66874
31-	उद्योग			
	31.1.1-औद्योगिक अधिनियम	संख्या	1987-88	10
	31.1.2-आपूर्ताने जिनसे	संख्या	1987-88	10

1	2	3	4	5
	31.1.3-कार्यरत श्रमिक एवं कर्मचारी	संख्या	1987-88	577
	31.2-1 कुल लघु औद्योगिक इकाईयाँ	संख्या	1988-89	176
	31.2.2-कार्यरत व्यक्ति	संख्या	1988-89	302
32-	<u>शिक्षा</u>			
	32.1 जूनियर बेसिक स्कूल	संख्या	1988-89	998
	32.2 सीनियर बेसिक स्कूल	संख्या	1988-89	221
	32.3 उच्चतर माध्यमिक विद्यालय	संख्या	1988-89	108
	32.4 डिग्री कालेज	संख्या	1988-89	2
	32.5 विश्वविद्यालय	संख्या	1988-89	—
	32.6 साक्षरता का प्रतिष्ठित प्रतिष्ठित		1981	27.89
	32.7 औद्योगिक प्रशिक्षण संस्थान	संख्या	1988-89	5
	32.8 पालीटेकनिक	संख्या	1988-89	1
33	<u>जनकल्याण</u>			
	33.1 चिकित्सालय एवं आरोग्य कल्याण	संख्या	1988-89	—
	33.2.1 एल.टी.के.	संख्या	1988-89	41
	33.1.2 आर्युर्वेदिक	संख्या	1988-89	57
	33.1.3 होम्योपैथिक	संख्या	1988-89	8
	33.1.4 युवागरी	संख्या	1988-89	—
	33.2 प्राथमिक स्वास्थ्यकेन्द्र	संख्या	1988-89	26
	33.3.1 परिवार एवं मातृ शिशु कल्याणकेन्द्र	संख्या	1988-89	10
	33.3.2 परिवार एवं मातृ शिशु कल्याण उप केन्द्र	संख्या	1988-89	162
	33.4 विशेष चिकित्सालय			
	33.4.1 क्षय	संख्या	1988-89	1

1	2	3	4	5
	33.4.2 कुष्ठ	संख्या	1988-89	1
	33.3.3 संक्रमण रोग	संख्या	1988-89	1
34-	<u>पक्की सड़के</u>			
	34.1 साठानिधिभाग	कि०मी०	1987-88	1098
	34.2 अन्य	कि०मी०	1987-88	502
35-	<u>विद्युत्</u>			
	35.1 विद्युतीकृत ग्राम	संख्या	1988-89	1075
	35.2 विद्युतीकृत नगर	संख्या	1988-89	5
	35.3 विद्युतीकृत हरिजन बस्तियाँ	संख्या	1988-89	883
36-	<u>नल बना कर जल पूर्ति के अन्तर्गत गाँवों के ग्राम</u>			
	36.1 गाँव	संख्या	1988-89	1732
	36.2 नगर	संख्या	1988-89	5
37-	<u>मनोरंजन</u>			
	37.1 सिनेमागृह	संख्या	1988-89	3
	37.2 सिनेमागृह में सीटों की	संख्या	1988-89	912
38-	<u>वस्तु उत्पाद खण्डों से प्रति व्यक्ति शहरी उत्पाद रुपये १९७०-७१ के भावों पर</u>			
		रुपये	1984-85	312
		रुपये	1985-86	318
		रुपये	1986-87	317
39-	<u>वस्तु उत्पाद खण्डों से प्रति व्यक्ति ग्रामीण उत्पाद</u>			
		रुपये	1984-85	850
		रुपये	1985-86	835
		रुपये	1986-87	857
40-	<u>राष्ट्रीय बचत में जमा धानराशि</u>	लाख रुपये	1988-89	
	40.1 शहरी जमाधान	लाख रुपये	1988-89	430.4
	40.2 ग्रामीण जमाधान	लाख रुपये	1988-89	823.05
41-	<u>जिला हेक्टर योजना पर प्रति व्यक्ति</u>			
		रुपये व्यय	1987-88	364
		परिव्यय	1988-89	324
		परिव्यय	1989-90	352



मद	संकेत
1-	2
1- कुल जनसंख्या में नारीय जनसंख्या का प्रतिशत 1981	4.2
2- जनसंख्या का घनत्व प्रति वर्ग कि०मी० 1981	115
3- 1971-81 के दशक में जनसंख्या वृद्धि	25.3
4- कुल जनसंख्या में प्रतिशत 1981	
1- अनुसूचित जाति/जनजाति	12.78
2- राज्य की कुल अनुसूचित जाति की जनसंख्या में जनपद के अनुसूचित जाति के व्यक्तियों का प्रतिशत 1981	0.27
6- तिगानुगत प्रति हजार पुरुषों पर महिलाओं की संख्या 1981	1088
7- परिवार का औसत आकार 1981 संख्या:-	
११ ग्रामीण	5.15
१२ नगरीय	3.63
१३ योग	5.06
8- कुल जनसंख्या में विकलांग व्यक्तियों का प्रतिशत 1981	0.21
9- कुल मुख्य कर्मियों का जनसंख्या से प्रतिशत 1981	
११ ग्रामीण	44.94
१२ नगरीय	38.85
१३ योग	44.69
10- कृषि कर्मियों का कुल जनसंख्या से प्रतिशत कृषि तथा कृषि श्रमिक सम्मिलित करते हुए 1981	38.16
11- कृषि श्रमिकों का कुल जनसंख्या से प्रतिशत 1981	0.13
12- कुल मुख्य कर्मियों का प्रतिशत 1981:-	
११ कृषक	85.11
१२ कृषि श्रमिक	0.28



१८१  
तालिका-2कमशः

मद	संकेतांक
1	2
{3} पशुपालन जगल लगाना वृक्षारोपण	0.43
{4} छान छोदना	0.09
{5} पारिवारिक उद्योग	0.70
{6} गैरपारिवारिक उद्योग	1.10
{7} निर्माण कार्य	4.00
{8} व्यापार एवं वाणिज्यिक	1.51
{9} यातायात रंढाहण एवं संवसर	0.83
{10} अन्य	5.95
13- समस्त जोतो में लघु एवं सीमान्त जोतो का प्रतिशत {1980-81}	89.99
14- समस्त जोतो के अर्न्तगत क्षेत्रफल लघु एवं सीमान्त जोतो के अर्न्तगत क्षेत्रफल का प्रतिशत {1980-81}	
15- सीमान्त जोतो का औसत आकार हेक्टेयर {1980-81}	
16- समस्त जोतो का औसत आकार हेक्टेयर {1980-81}	
17- प्रति 100 हे० प्रतिवेदित क्षेत्रफल पर पशुधन संख्या {1982}	73.2
18- प्रति हजार जनसंख्या पर पशुधन संख्या {1982}	847
19- प्रति 100 जनसंख्या पर दूध देने वाले पशुओं की संख्या {1982}	20.88
20- प्रति हजार जनसंख्या पर कृकट संख्या {1982}	65.51

रमेश

११  
तालिका-2कमः महत्त्वपूर्ण जिला विकास क्षेत्रों

मद	1986-87	1987-88	1988-89
1	2	3	4
21- कुल प्रतिवेदित क्षेत्रफल में चनों के अन्तर्गत क्षेत्रफल का प्रतिशत	69.5	69.0	x
22- कुल प्रतिवेदित क्षेत्रफल में शूद्र बोये गये क्षेत्रफल का प्रतिशत	12.1	12.8	x
23- फसल सघनता	162.4	162.6	x
24- सकल बोये गये क्षेत्रफल में वाणिज्यिक पशुओं के अन्तर्गत क्षेत्रफल का प्रतिशत अंश	95.8	96.0	x
25- छाादयानों को औसत उपज {कुन्टल}	11.5	9.0	x
26- प्रति हेक्टेयर उर्वरक उपभोग {कि० ग्रा०}	3.5	2.9	2.
27- उपलब्धता {कि०ग्रा० में}			
{1} अनाज	119951000	71271000	x
{2} दालें	1429000	1503000	x
28- <u>कुषि उपज का सकल/मूल्य/रूपया</u>			
{1} प्रति हेक्टेयर शूद्र बोये गये क्षेत्रपर {प्रचलित भावों पर}	5863.71	x	x
{2} प्रति व्यक्ति {ग्रामीण} {प्रचलित भावों पर}	817.94	x	x
29- शूद्र बोये गये क्षेत्रफल में शूद्र सिंचित क्षेत्रफल का प्रतिशत	14.2	24.4	x
30- सकल बोये गये क्षेत्रफल में सकल सिंचित क्षेत्रफल का प्रतिशत	17.0	16.6	x
31- प्रचलित भावों पर प्रति व्यक्ति शूद्र घरेलू उत्पाद {रूपया}	850	835	857
32- पंजीकृत कार्यरत औद्योगिक इकाइयों में प्रति लाख जनसंख्या पर लगे व्यक्तियों की संख्या	36.6 {65-66}	x	x

रमेश

मद	1986-87	1987-88	1988-89
33- पंजीकृत कार्यरत कारखानों में प्रति औद्योगिक कर्मकर श्रमिक एवं कर्मचारी पर उत्पादन का मूल्य रुमया	1609.39	1985-86	-
34- पंजीकृत कार्यरत कारखानों में प्रति व्यक्ति औद्योगिक उत्पादन का मूल्य रुमया	53.9	1985-86	-
35- प्रति औद्योगिक कर्मकर आवधिक मूल्य रुमया में			
36- प्रयोजित भावों पर कुल राशि धारित उत्पाद में विनिर्माण खण्ड का प्रतिशत	3.0	-	-
37- कुल आवधिक प्रयोगों में विकृतित ग्रामों का प्रतिशत	51.5	53.6	55.5
38- कुल विकृत उपभाग में कृषि खण्ड में उपयुक्त विकृत का प्रतिशत	0.3	2.1	3.8
39- प्रति व्यक्ति विकृत उपभोग कि०मी० वाट	133.5	57.0	29.1
40- प्रति हेक्टेयर राशि बोये गये क्षेत्र पर कृषि खण्ड में उपयुक्त कि०वा०	3.1	8.2	-
41- प्रति लाख जनसंख्या पर स्कूल संख्या:-			
11 जनियर वैदिक स्कूल	139.3	194.3	200.5
12 जीनियर बोधक स्कूल	35.2	44.4	44.4
13 हायर सेकेन्डरी स्कूल	20.7	21.3	21.7
14 डिग्री कॉलेज	0.40	0.40	0.40
42- साक्षरता प्रतिशत 1981	27.89	27.89	8 27.89
43- प्रतिलाखा जनसंख्या पर एलोपैथिक अस्पताल/बोधाध्यालय तथा प्रा० स्वा० केन्द्रों की संख्या	13.7	13.7	13.7
44- प्रति लाखा जनसंख्या पर एलोपैथिक अस्पताल/बोधाध्यालय तथा प्रा० स्वा० केन्द्रों में शौचाई की संख्या	70.7	72.7	73.3

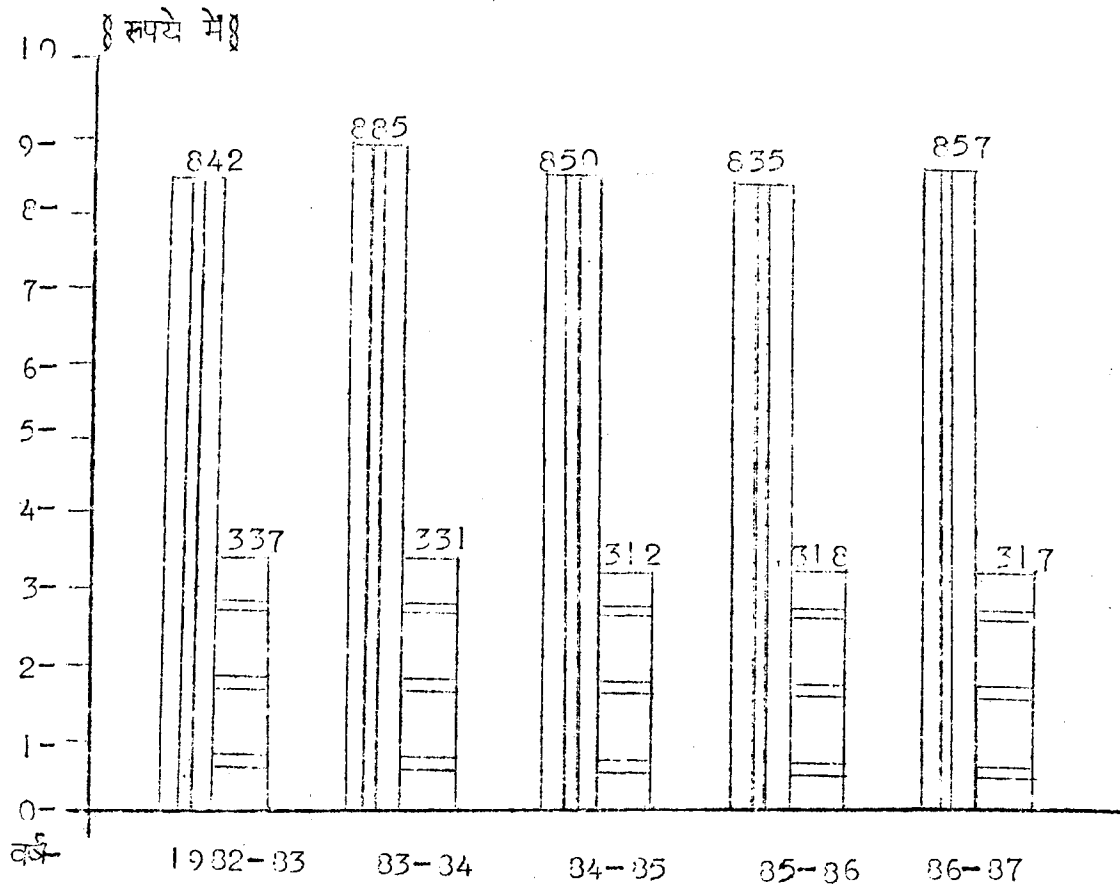
नोट:- मद संख्या 32 से 35 की सूचनायें वर्ष 1985-86 से सम्बन्धित है।

मद	1986-87	1987-88	1988-89
45- प्रति परिवार एवं मातृ शिशु कल्याण केन्द्र/उपकेन्द्रों पर मौखित औसत जनसंख्या	3170	3130	2894
46- प्रति लाख शहरी क्षेत्र पर कृषि विपणन केन्द्रों की संख्या	-	-	-
47- प्रति हजार वर्ग कि०मी० क्षेत्र पर शीत गृहों की संख्या	-	-	-
48- प्रति लाख जनसंख्या पर प्रारम्भिक कृषि सहकारी ग्रुप समितियों की संख्या	21.1	21.1	21.1
49- प्रति लाख जनसंख्या पर कृषि सहकारी विपणन समितियों की संख्या	-	-	-
50- प्रति लाख जनसंख्या पर भूमि विकास बैंकों की संख्या	0.02	0.02	0.02 जनपद में केवल एक बैंक है।
51- ग्रुप जमा अनपातों/वर्षा के जून माह के अन्त की स्थिति	1:3.0	1:3.6	1:3.9
52- प्रति बैंक वाणिज्यिक एवं ग्रामीण ब्रांच पर जनसंख्या हजार में वर्षा के जून माह के अन्त की स्थिति	3.4	8.7	7.8
53- प्रति 10 वर्ग कि०मी० क्षेत्र पर पक्की सड़कों की लम्बाई (कि०मी०)			
1 कुल	30.6	31.7	×
2 साठिनिकीय	24.3	24.8	×
54- प्रति लाख जनसंख्या पर पक्की सड़कों की लम्बाई (कि०मी०):-			
1 कुल	271.8	281.3	×
2 साठिनिकीय	216.0	220.6	×

क्र.सं.	1986-87	1987-88	1988-89
55- प्रति हजार वर्ग कि०मी० क्षेत्र पर रेलवे लाइन की लम्बाई	-	-	-
56- प्रति सस्ते गल्ले की दुकान पर सेवित जनसंख्या {हजार में}	0.612	0.606	0.593
57- प्रति लाख जनसंख्या पर तार घरों की संख्या	8.4	8.4	10.0
58- प्रति लाख जनसंख्या पर टेलीफोन की संख्या	86.0	102.5	115.9
59- प्रति लाख जनसंख्या पर डाकघरों की संख्या	51.6	51.6	52.2
60- कुल आबाद ग्रामों में सड़क की दृष्टि से अभाव ग्रस्त ग्रामों का प्रतिशत	19.4	11.9	4.9
61- प्रति विनेमा गृह पर जनसंख्या {हजार लोगों में}	165.9	165.9	165.9
62- प्रति व्यक्ति जिला योजना व्यय/परिव्यय {रुपया}-			
{1} परिव्यय	220	364	324
{2} वास्तविक व्यय	228	126	293

प्रति व्यक्ति घरेलू शह उत्पाद

बेसिटी 1970=100 रुपये



संकेत	82-83	83-84	84-85	85-86	86-87
▨ प्रचलित भावों पर	842	885	850	835	857
▤ 70-71 के भावों पर	337	331	312	318	317

## कुछ प्रमुख मंडों के विकास उप-खण्डों के संकेतक

क्र०स०	विकास उप-खण्ड का नाम	जनसंख्या का घनत्व प्रति वर्ग कि०मी० 1981	अनुजाति एवं जनजातों का कुल जनसंख्या प्रतिशत 1981	कुल कर्मचारियों का कुल जनसंख्या प्रतिशत 1981	कृषि में लगे कर्मचारियों का कुल प्रतिशत 1981	पारिवारिक सुदयोग में लगे कर्मचारियों का कुल प्रतिशत 1981	साक्षर व्यक्ति का कुल जनसंख्या प्रतिशत 1981
1	2	3	4	5	6	7	8
1-	जोनपुर	88	17.1	51.2	83.3	1.4	21.6
2-	चम्बा	102	8.4	36.8	83.5	0.9	30.9
3-	धौलधर	189	14.4	35.4	76.7	1.3	27.2
4-	शिलगना	41	14.9	51.4	49.3	0.6	23.8
5-	प्रतापनगर	199	12.1	39.0	86.2	0.7	25.3
6-	जाखणीधर	174	11.7	49.1	94.2	0.2	22.2
7-	जखौली	111	15.6	48.0	94.3	0.5	27.4
8-	देवप्रयाग	108	12.5	46.7	93.0	0.5	24.6
9-	कीर्तिनगर	254	12.8	41.4	87.7	0.6	32.2
10-	नरेन्द्रनगर	196	9.2	45.5	88.3	0.4	25.5
=====							
	समस्त विकास उप-खण्ड	110	13.3	44.8	85.1	0.7	26.1
=====							

8148  
तालिका-कमरा:

कुछ प्रमुख मदों के विकास छण्डवार सैताँक  
=====

क्र०स०	विकास छण्ड का नाम	सकल बोये गये क्षेत्रफल का शुद्ध बोये गये प्रतिशत		खादधान फसलों के क्षेत्रफल से सकल बोये गये क्षेत्रफल का प्रतिशत			
		1985-85	1986-87	1987-88	1984-85	1986-87	1987-88
1	2	9	10	11	12	13	14
1-	जोनपुर	160.0	161.0	160.4	94.3	93.9	93.9
2-	चम्बा	161.7	162.7	162.8	92.9	92.4	93.1
3-	थौलधार	161.4	162.4	163.9	93.0	92.5	91.5
4-	भिलाना	170.0	171.1	170.9	89.9	90.3	90.7
5-	प्रतापनगर	158.6	159.5	162.3	95.9	95.8	95.2
6-	जाखणीधार	161.5	162.5	157.5	92.7	92.6	94.3
7-	जहोली	161.6	162.6	162.4	93.1	93.1	92.1
8-	देवप्रसाग	159.0	159.9	158.3	92.3	91.7	93.2
9-	कीर्तिनगर	160.6	161.6	163.8	96.6	95.8	95.8
10-	नरेन्द्रनगर	161.1	162.1	165.2	96.5	95.8	96.3
=====							
समस्त विकास छण्ड		161.4	162.5	162.6	93.7	93.4	93.7
= र= मे= श= =====							



कुल मुख्य मर्दों के विकास उपखण्ड स्तर पर

क्र०स० विकास उपखण्ड का नाम	प्रति हेक्टेयर सकल बो गये क्षेत्रफल पर खरक का उपयोग {कि०ग्रा०}			प्रति व्यक्ति खाद्यान्न उत्पाद {कि०ग्रा०}		
	1984-85	1986-87	1987-88	1984-85	1986-87	1987-88
1 2	15	16	17	18	19	20
1-जौनपुर	6.7	8.3	6.15	257	294	172
2-चम्बा	5.5	8.5	7.69	188	216	149
3-थौलधार	3.1	1.9	4.25	259	297	188
4-भित्तगंजा	2.4	2.6	0.80	191	220	150
5-प्रतापनगर	2.8	3.0	4.88	174	196	148
6-जाखगीधार	3.6	2.7	3.79	220	253	172
7-जखौली	2.1	3.8	1.19	167	190	139
8-देवप्रयाग	1.2	1.6	2.14	312	358	176
9-कीर्तिनगर	2.9	1.6	2.99	272	310	171
10-नरेन्द्रनगर	2.5	2.7	2.11	236	267	152
=====						
समस्त विकास उपखण्ड	3.2	3.5	2.88	222	256	153
=====						

कुछ मुख्य नदों के विकास संयोजनार सैतोंक

क्र०स० विकास संयुक्त का नाम	प्रति हेक्टेयर सफल बोये गये क्षेत्रफल पर कृषि उत्पादन का मूल्य प्रचलित भावों पर { रूपया }			सकल सिंचित क्षेत्रफल का शतद सिंचित क्षेत्रफल से प्रतिशत			
	1984-85	1986-87	1987-88	1984-85	1986-87	1987-88	
1	2	21	22	23	24	25	26
1-जौनपुर	1931	2599	2034	262.99	203.88	100.69	
2-दम्बा	1812	2453	2102	239.28	253.79	101.75	
3-धौलधर	1747	2350	1884	196.93	201.10	117.96	
4-भिलगंगा	1880	2535	2127	152.81	149.55	119.50	
5-प्रतापनगर	1797	2302	1759	237.89	252.09	136.23	
6-जासणीधर	1673	2251	1815	255.63	271.93	103.83	
7-जहांगीरी	1823	2452	2072	164.15	183.22	102.75	
8-देवप्रयाग	1548	2066	1596	235.49	249.88	100.93	
9-कीर्तिनगर	1626	2175	1677	171.86	169.87	100.43	
10-नरेन्द्रनगर	1782	2390	1303	239.68	254.06	118.11	
=====							
समस्त विकास संयुक्त	1752	2347	1836.9	192.41	194.59	110.80	
=====							

## तालिका-क्रमः

## कृषि मुख्य मंडों के विकास खण्डवार सैतोंक

क्र.सं० विकासखण्ड का नाम	शुद्ध सिंचित क्षेत्रफल का नाम शुद्ध बोया गया क्षेत्रफल स प्रतिशत			राजकीय नहरों द्वारा शुद्ध सिंचित क्षेत्रफल का कुल सिंचित क्षेत्रफल स प्रतिशत			
	1984-85	1986-87	87-88	1984-85	1986-87	1987-88	
1	2	27	28	29	30	31	32
1-जोनपुर	5.2	5.0	18.9	18.4	12.5	7.9	
2-चम्बा	8.7	7.9	19.1	1.3	0.9	4.1	
3-धौलधर	14.2	13.2	10.2	11.4	8.0	8.4	
4-भिलगना	49.3	48.1	57.5	26.0	17.3	20.2	
5-प्रतापनगर	13.4	12.1	21.6	1.9	1.3	2.1	
6-जाखणीधर	7.2	6.5	15.7	--	--	1.1	
7-जहगोली	22.8	21.9	31.7	20.7	14.0	18.8	
8-देवप्रयाग	4.7	4.3	10.6	---	2.0	2.4	
9-कीर्तिनगर	14.2	13.8	27.5	23.0	15.5	16.8	
10-नरेन्द्रनगर	14.9	13.5	27.2	1.3	1.0	2.2	
समस्त विकास खण्ड	15.0	14.2	24.4	15.7	10.9	11.2	

र=मे=श=

तालिका-३

कुछ प्रमुखा मदों के विकास खण्डवार स्केलॉक

क्र०स० विकासखण्ड का नाम	नुकूप द्वारा प्रादु सिंचित क्षेत्रफल का कुल प्रादु सिंचित क्षेत्रफल के प्रतिशत			प्रति सौ अनुबाद ग्रामों पर गोबर गंस संख्या की संख्या			
	1984-85	1986-87	1987-88	1984-85	1986-87	1987-88	
1	2	33	34	35	36	37	38
1-जोनपूर	--	--	--	--	17.9	23.9	
2-चम्बा	--	--	--	--	22.5	23.9	
3-धौलधार	--	--	--	--	19.9	27.8	
4-भिलगना	--	--	--	8.3	45.9	57.5	
5-प्रतापनगर	--	--	--	0.8	37.2	47.1	
6-जाखणीधार	--	--	--	2.7	36.5	39.9	
7-जखोली	--	--	--	1.9	22.7	23.2	
8-देवप्रयाग	--	--	--	0.8	13.9	16.0	
9-कभिरिनगर	--	--	--	2.2	3.7	21.7	
10-नरेन्द्रनगर	--	--	--	5.7	20.1	21.1	
समस्त विकास खण्ड	--	--	--	2.2	24.2	28.3	

198

तस्मिन्-क्रमः

कुछ प्रमुख नदों के विकास योजनाएं संकेतः

क्र०	विकासखण्ड का नाम	प्रति औद्योगिक कर्मकर पर औद्योगिक उत्पादन का मूल्य (रुपया)			विद्युतीकृत ग्रामों का कुल आर्बोद ग्रामों से प्रतिशत		
		1984-85	1986-87	1987-88	1984-85	1987-88	1988-89
1	2	30	40	41	42	43	44
1-	जोनपुर	--	--	--	34.7	67.3	69.3
2-	चम्बा	--	--	--	40.8	49.8	51.6
3-	शौलधार	--	--	--	46.6	63.6	64.8
4-	भिंगलना	--	--	--	38.0	56.9	59.1
5-	प्रतापनगर	--	--	--	40.0	76.0	77.7
6-	जाखणीधार	--	--	--	40.0	54.1	55.4
7-	जहाली	--	--	--	31.0	42.2	45.0
8-	देवप्रयाग	--	--	--	31.0	41.4	43.0
9-	कीर्तिनगर	--	--	--	29.0	44.8	50.0
10-	नेरन्द्रनगर	26923	11290	89206	32.0	47.4	48.8
=====							
समस्त विकासखण्ड		26923	11290	89206	36.4	53.6	55.5
=====							
र=मेश=							

कुछ प्रमुख मदों के विकास छण्डवार स्केतांक

क्र०स० विकासखण्ड का नाम	प्रति लाख जनसंख्या पर स० नि० वि० द्वारा संधात पक्की की लम्बाई { कि०मी० }			प्रति हजार वर्ग कि०मी० पर स० नि० वि० द्वारा संधात पक्की सडक की लम्बाई { कि०मी० }			
	1984-85	1986-87	1987-88	1984-85	1986-87	1987-88	
1	2	45	46	47	48	49	50
1-जोनपुर	416.9	421.64	426.2	367.6	371.1	375.2	
2-चम्बा	240.5	244.9	244.9	244.4	248.8	248.8	
3-थौलधार	110.9	113.4	118.4	209.5	214.3	223.8	
4-भिलगंना	254.0	257.9	263.7	104.0	105.6	107.3	
5-प्रतापनगर	152.6	163.5	170.0	303.0	324.7	337.6	
6-जाखणीधार	165.5	169.8	184.2	291.2	295.8	320.8	
7-जहाली	234.0	241.3	244.1	259.6	267.2	270.4	
8-देवप्रयाग	136.7	139.0	149.9	147.6	150.0	161.9	
9-कीर्तिनगर	259.6	266.2	266.2	659.2	676.0	676.0	
10-नरेन्द्रनगर	187.8	189.9	189.9	367.3	371.6	371.6	
समस्त विकास खण्ड	217.7	222.6	220.5	238.5	243.8	248.3	

तालिका-३ कृषि

कुछ प्रमुख मर्दों के विकास उपखंड स्तरों के

क्र०स० विकास उपखंड का नाम	प्रति लाख जनसंख्या पर एलोपैथिक स्वा०केन्द्र/आषाढालय एवं प्रा० स्वा०केन्द्रों की संख्या			प्रति लाख जनसंख्या पर एलोपैथिक चिकित्सालय/आषाढालय/एवं प्रा० स्वा०केन्द्र में उपलब्ध शौचालयों की संख्या			
	1984-85	1987-88	1988-89	1984-85	1987-88	1988-89	
1	2	51	52	53	54	55	56
1-जौनपुर	16.4	16.6	16.3	65.6	65.6	65.6	
2-चम्बा	11.0	11.0	11.0	44.1	44.1	44.1	
3-थाँलधार	10.1	10.1	10.0	40.3	40.3	40.3	
4-भिलगंजा	13.7	13.7	11.7	54.7	54.7	54.7	
5-प्रतापनगर	15.3	15.3	15.2	61.0	61.0	61.0	
6-जाखंजीधार	14.4	16.7	14.3	57.4	57.4	57.4	
7-जखौली	14.4	14.4	13.0	57.8	57.8	57.7	
8-देवप्रयाग	11.0	11.0	11.0	44.1	44.1	44.1	
9-कीर्तिनगर	11.0	11.0	11.0	44.0	44.0	44.0	
10-नरेचनगर	8.3	10.4	12.5	33.4	33.4	33.4	
समस्त विकास उपखंड	12.6	13.1	12.8	50.6	50.6	50.6	
संकेत							

तालिका I-कृषि:

कुछ प्रमुख मदों के विकास छण्डवार सैतोंक

क्र०स० का नाम	प्रतिलाख जनसंख्या पर प्राथमिक स्वास्थ्य केन्द्रों की संख्या			प्रतिलाख जनसंख्या पर जूनियर बेस्कि स्कूलों की संख्या			
	1984-85	1987-88	1988-89	1984-85	1987-88	1988-89	
1	2	57	58	59	60	61	62
1-जोनपुर		4.7	7.0	7.0	231.9	260.0	264.6
2-चम्बा		4.4	4.4	4.4	169.2	185.3	196.3
3-शौलधार		5.0	5.0	5.0	161.4	186.6	191.6
4-भिलगना		3.9	3.9	5.8	170.0	189.5	197.3
5-प्रतापनगर		4.4	4.4	4.3	176.6	198.4	202.7
6-जासणीधार		4.8	7.2	7.1	169.8	186.6	215.3
7-जहोली		2.9	4.3	5.7	166.1	184.9	163.2
8-देवप्रयाग		4.4	4.4	4.4	176.4	187.5	200.7
9-कीर्तिनगर		2.2	2.2	2.2	209.0	224.4	235.4
10-नरेन्द्रनगर		2.1	4.2	4.1	187.8	200.4	200.3
=====							
समस्त विकासण्ड	4.1	4.6	5.0	181.0	199.4	204.7	
=====							



तालिका-क्रमः

कुछ प्रमुख मंडलों के विकास-सूचकांक

क्र.सं० विकासखण्ड का नाम	प्रति लाख जनसंख्या पर सीनियर बालिक स्कूलों की संख्या			प्रति लाख जनसंख्या पर हायर सेकेंड्री स्कूलों की संख्या		
	1984-85	1987-88	1988-89	1984-85	1987-88	1988-89
	63	64	65	66	67	68
1-जोनपुर	42.2	56.2	58.5	14.1	14.1	14.0
2-चम्बा	30.9	39.7	41.9	19.9	28.7	24.2
3-थौलधर	30.5	40.3	42.8	15.1	20.2	22.6
4-भिलगना	41.0	46.9	46.8	17.6	19.5	19.5
5-प्रतापनगर	26.2	37.1	37.0	17.4	17.4	15.2
6-जाखणीधर	23.9	38.3	45.4	19.1	19.1	19.1
7-खाली	41.9	49.1	54.8	20.2	20.2	24.5
8-देवप्रयाग	33.1	41.9	41.9	19.9	19.9	22.0
9-कीर्तिनगर	35.2	39.6	39.6	28.6	33.0	28.6
10-नरेन्द्रनगर	33.3	41.7	52.1	14.6	14.6	16.7
==	==	==	==	==	==	==
समस्त विकासखण्ड	34.8	43.4	45.0	17.7	20.7	20.7
=र=मे=श=	=	=	=	=	=	=

कृषि प्रमुख मंडलों के विकास एवं डवार के ताँके

क्र०स०	विकासखण्ड का नाम	प्रति व्यवसायिक बैंक शाखा पर जनसंख्या		
		1984-85	1987-88	1988-89
1	2	69	70	71
1-	जोनपुर	10673	7116	4744
2-	चम्बा	11330	9064	5036
3-	थोलुथार	29833	19832	13222
4-	भिलगंना	10237	10237	7312
5-	प्रतापनगर	22933	22933	11466
6-	जाखणीथार	13934	13934	6967
7-	जखौली	23074	34611	11537
8-	देवप्रयाग	15113	15113	9068
9-	कीर्तिनार	45450	45450	9090
10-	नरेन्द्रनगर	15971	15971	7986
=====				
समस्त विकास खण्ड		15815	12761	7908
=====				

नोट:- वर्ष 1987-88 में संशोधित आंकड़े दर्शाए गए हैं।

258  
जिल्हा-4 सीमा-9 वर्षाचे 1988-89

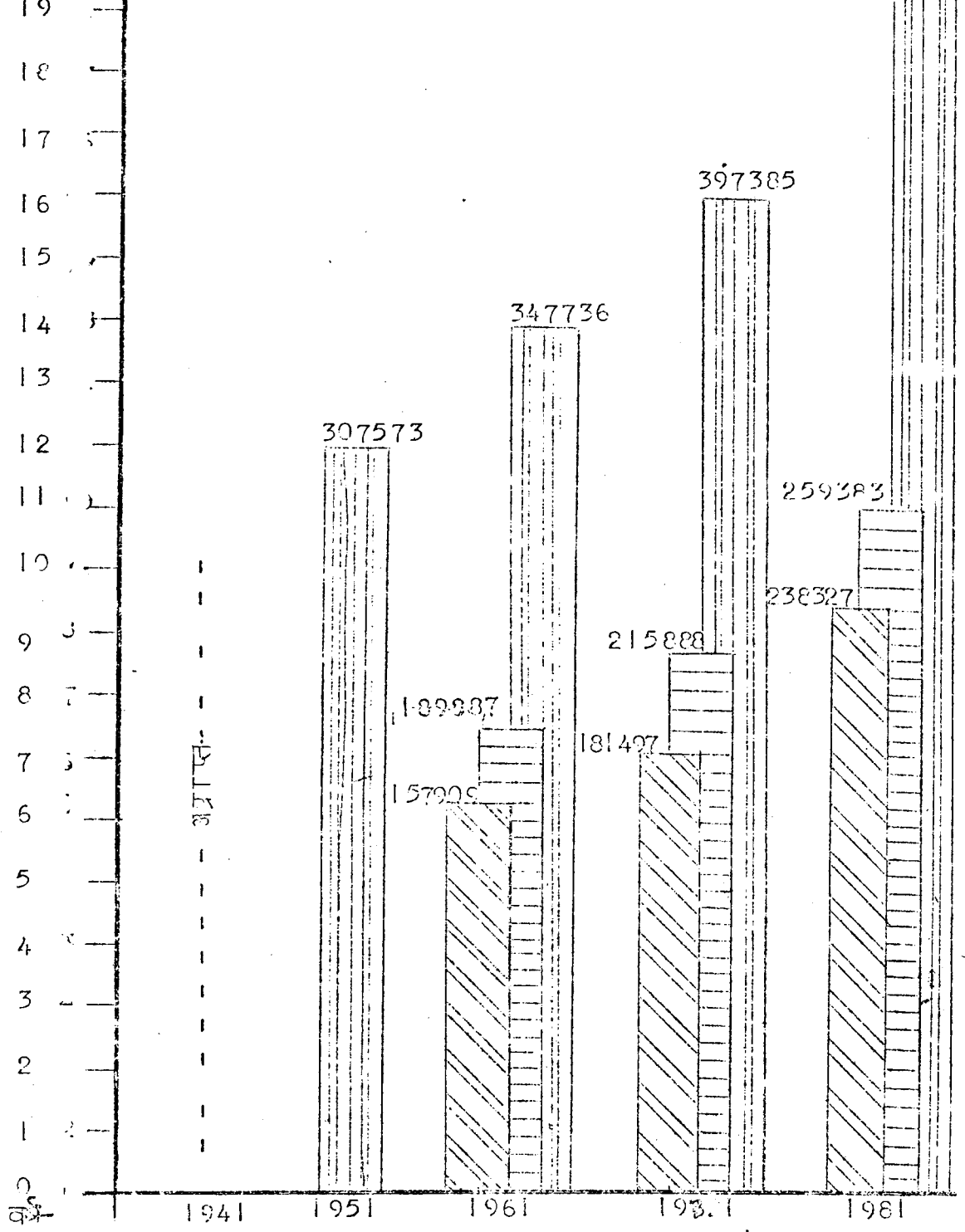
जनपद में विकास खण्डवार कूट सामान्य सूचनाये

तहसील का नाम	विकास खण्ड का नाम	मुख्यालय से विकास खण्ड की दूरी कि०मी०	ग्रामसेवक क्षेत्र	पुलिस स्टेशन	विकासखण्ड कार्यालय से निकटतम रेलवे स्टेशन नाम	दूरी	सूरेगळे की दुकानों संख्या
1	2	3	4	5	6	7	8
1-टिहरी	1-जौनपुर	80	10	--	देठन	71	72
	2-चम्पा	12	10	1	रुशिकेश	61	86
	3-धौलधर/छामरू	62	10	--	..	113	60
2-प्रतापनगर	4-भिलगंजा	64	10	--	..	114	89
	2-प्रतापनगर	95	10	--	..	145	96
	6-जाहणीहार	40	10	--	..	91	66
3-देवप्रयाग	7-जडावेली	122	10	--	..	172	128
	8-देवप्रयाग	89	10	--	..	90	68
	9-कीर्तिनगर	87	10	--	..	101	68
	10-नरेन्दनगर रुक्मिणी	38	10	--	..	31	68
बन ग्राम		--	--	--	--	--	--
योग ग्रामीण		--	100	1	--	--	801
समस्त नगरीय		--	--	5	--	--	37
योग जनपद		--	100	6	--	--	838

तालिका संख्या-5 जनपद में जनगणना 1981 एवं उसके बाद ग्रामधार आधारभूत  
 आंकड़ा सर्वेक्षण 1988-89 के अनुसार आबाद ग्रामों का विकास खाण्डवार विवरण

क्र०स० विकास खण्ड का नाम	कुल ग्राम आबादग्राम			जनगणना 1981 के बाद			
	1981	1981	31-3-89	नगरक्षेत्र में स्थित ग्रामों का नाम	आबाद हुए ग्रामों का नाम	नगरक्षेत्र से अबाद हुए ग्रामों का नाम	गैर आबाद हुए ग्रामों का नाम
1- जौनपुर	259	251	251	--	--	--	--
2- चम्बा	226	213	213	--	--	--	--
3- थौलधार	182	176	176	--	--	--	--
4- भिलंगना	192	181	181	--	--	--	--
5- प्रतापनगर	126	121	121	--	--	--	--
6- जाखणीधार	153	148	148	--	--	--	--
7- ज्हापोली	212	211	213	--	--	--	--
8- देवप्रयाग	256	244	244	--	--	--	--
9- कीर्तिनगर	186	184	182	--	--	--	--
10- नरेन्द्रनगर	213	209	209	--	--	--	--
<b>योग ग्रामीण</b>	<b>2005</b>	<b>1938</b>	<b>1938</b>	<b>--</b>	<b>--</b>	<b>--</b>	<b>--</b>
योग वन ग्राम	15	15	15	--	--	--	--
<b>योग जनपद</b>	<b>2020</b>	<b>1953</b>	<b>1953</b>	<b>--</b>	<b>--</b>	<b>--</b>	<b>--</b>

लास मे सु पांच दशकों की जनसंख्या 1941-1981 497710  
 (प्राप्त-189887-259383)



संकेत:-	1951	1961	1971	1981
कुल	307573	347736	397385	497710
स्त्री	अप्राप्त	189887	215888	259383
पुरुष	अप्राप्त	157909	181497	238227

127  
क्षेत्रफल एवं जनसंख्या

तालिका-6 जनपद की प्रति 10वर्षी की जनगणना  
=====

क्र०स० वर्षी/जिला/ विकासखण्ड		योग	पुरुष	स्त्री	ग्रामीण	नगरीय	प्रतिशत वृद्धि गत दशक
1	2	3	4	5	6	7	8
1961		347736	157909	189827	340140	5596	13.60
1971		397385	181497	215888	386862	10523	14.27
1981		497710	238327	259383	477164	20546	25.25
विकासखण्डवार							
1981							
1-	जौनपुर	42694	22363	20331	42694	x	26.90
2-	चम्डा	45320	20829	24491	45320	x	20.28
3-	थौलधार	39665	19015	20650	39665	x	24.44
4-	भिलगंजा	51185	24192	26993	51185	x	19.98
5-	प्रतापनगर	45865	21384	24491	45865	x	27.81
6-	जासजीधार	41802	19034	22768	41802	x	18.69
7-	जडागोली	69222	31814	37408	69222	x	26.56
8-	देवप्रयाग	45339	20718	24621	45339	x	20.05
9-	कीर्तिनगर	45450	20685	24764	45450	x	18.75
10-	नरेन्द्रनगर	47914	23050	24864	47914	x	31.99
=====							
	वन ग्राम	2708	2041	667	2708	x	x
=====							
	योग ग्रामीण	477164	225116	252048	477164	x	23.34
=====							
	समस्त नगरीय	20546	13211	7735	x	20546	95.25
=====							
	योग जनपद	497710	238327	259383	477164	20546	25.25
* र=गो-श=							

तालिका-7 जनपद में विकास खण्डवार क्षेत्रफल, जनसंख्या, अनुसूचितजाति एवं जनजाति  
 आवासीय मकान एवं परिवार

क्र०स०	वर्षा/जिला/ विकासखण्ड	क्षेत्रफल वर्गकि० मी०	घनत्व प्रतिवर्ग कि०मी०	अनु०जाति/जनजाति कुल	पुरुष	स्त्री	आवासीय मकानोंकी संख्या	परिवारकी संख्या
1	2	3	4	5	6	7	8	9
1961		4421	79	47117	22990	24127	73382	--
1971		4421	90	52598	25740	26858	74658	94622
1981		4421	113	63608	31872	31736	95482	98300
विकास खण्डवार								
1981								
1-	जौनपुर	485	88	7305	3839	3466	7010	7225
2-	चम्बा	446	102	3788	1871	1917	8981	9364
3-	शैलधर	210	189	5708	2862	2846	7769	8075
4-	भिलगंजा	1258	41	7604	3690	3914	9502	9700
5-	प्रतापनगर	231	199	5561	2672	2889	8205	8251
6-	जाउलीधर	240	174	4908	2424	2484	7869	8137
7-	जखौली	625	111	10775	5357	5418	13178	13349
8-	देवप्रयाग	420	108	5677	2825	2852	9132	9315
9-	कीर्तिनगर	179	225	5825	2901	2924	8772	9097
10-	नरेन्द्रनगर	245	196	4397	2259	2138	8980	9262
	बन्नाग्राम	41	66	223	139	84	633	741
योग ग्रामीण								
		4372	109	61771	30839	30932	90031	92516
शहरी								
		49	411	1837	1033	804	5451	5665
योग जनपद								
		4421	113	63608	31872	31736	95482	98300

## तालिका-8 जनपद में विकास खण्डवार जनसंख्या का आर्थिक वर्गीकरण

क्र०स० वर्ष / जिला / विकासखण्ड	कर्मकर संख्या		उद्योग		
	कृषक	कृषक मजदूर	पशुपालन जंगल लगाना वृक्षारोपण	खान खादना	पारिवारिक उद्योग
1	2	3	4	5	6
1- 1961	--	--	--	--	--
2- 1971	186084	1127	1304	57	2231
3- 1981	189298	631	965	190	1559
विकासखण्डवार 1981					
1- जौनपुर	17999	205	--	--	307
2- चम्बा	13718	31	--	--	157
3- धौलधार	10736	40	--	--	186
4- भिलगंजा	24769	43	--	--	179
5- प्रतापनगर	15668	55	--	--	127
6- जाखणोधार	19312	25	--	--	49
7- जखोली	31262	73	--	--	166
8- देवप्रयाग	19673	4	--	--	104
9- कीर्तिनगर	16463	48	--	--	108
10- नरेन्द्रनगर	19170	88	--	--	95
वनग्राम	383	3	--	--	31
योग ग्रामीण	189153	615	902	190	1478
समस्त नगरीय	145	16	63	--	81
योग जनपद	189298	631	965	190	1559



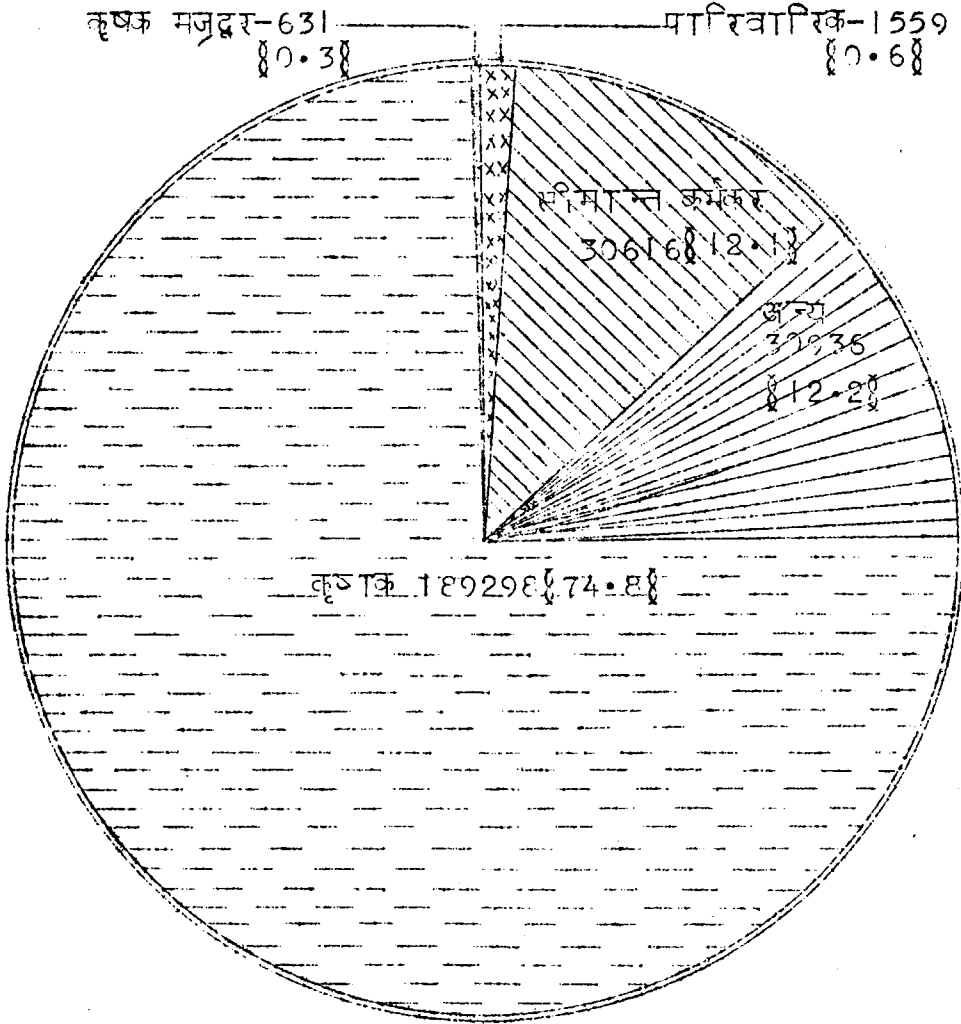
30  
तालिका संख्या-8

जनपद में विकास सण्डवार जनसंख्या का वर्गीकरण

क्र०स० वर्षा/जिला/ विकाससण्ड	कर्मकर						सीमा कुल नू कर्मकर	कुल
	गैरपारि- हारिक	निर्माण कार्य	व्यापार	यातायात एवं संचार	अन्य	कुलकर्मकर		
1	7	8	9	10	11	12	13	24
1- 1961	--	--	--	--	--	--	--	--
2- 1971	1051	475	1775	422	9966	204580	204580	
3- 1981	2451	8882	3363	1841	13244	222424	21388	
							30616	
<u>विकाससण्डवार 1981</u>								
1- जौनपुर	--	--	--	--	3336	21847	3217	25864
2- चम्बा	55	--	--	--	2769	16675	4713	21388
3- थौलधार	--	--	--	--	3085	14047	6227	20276
4- भिलगौना	--	--	--	--	1344	26304	3652	29956
5- प्रतापनगर	--	--	--	--	2398	18248	3910	22158
6- जाखणीधार	--	--	--	--	1152	20538	1282	21820
7- जखोली	--	--	--	--	1726	33227	1900	35127
8- देवप्रयाग	--	--	--	--	1383	21164	1134	22298
9- कीर्तिलगर	--	--	--	--	2201	18820	2870	21690
10- नरेन्द्रनगर	--	--	--	--	2447	21800	1488	23288
योग ग्रामीण	2035	6329	2575	1533	9531	21444	30572	245013
समस्त योग नगरीय	416	2553	688	308	3713	7983	44	8027
योग जनसंख्या	2451	8882	3363	1841	13244	222424	30616	223040

नोट: स्तम्भ 4, 5, एवं 7 से 10 तक की विकास सण्डवार सूचनाएँ उपलब्ध न होने के कारण स्तम्भ 11 में सम्मिलित है।

कुल कर्मचारों में विभिन्न कर्मचारों का प्रतिशत  
जनगणना 1981



संकेत:-	कर्मकर	संख्या	प्रतिशत
	कृषक	189298	74.8
	कृषक मजदूर	631	0.3
	पारिवारिक	1559	0.6
	सीमान्त कर्मकर	30616	12.1
	अन्य	30936	12.2
	योग-	253040	100

तालिका-५ जनपद में जनगणना के अनुसार प्रति दशक आबाद ग्रामों की जनसंख्या  
रथा प्रति दशक अन्तर  
1901-1981

सत्र	आबाद ग्रामों की संख्या	जनसंख्या		प्रतिदशक		प्रतिशत अन्तर
		कुल	ग्रामीण	कुल	ग्रामीण	
1	2	3	4	5	6	7
1901	2456	199831	199831	x	x	x
1911	1187	223569	223569	+11.7	+11.9	--
1921	2736	236641	236641	+5.9	+5.9	--
1931	2918	259796	259796	+9.8	+9.8	--
1941	1192	295321	295321	+13.7	+13.7	--
1951	2533	306305	299155	+3.7	+3.7	--
1961	1940	347736	349140	+13.5	+13.2	27.8
1971	1958	397385	386862	+14.3	+13.7	28.5
1981	1953	497710	477164	+25.3	+23.3	95.2
1901-1981	x	x	x	+138.8	+138.8	संप्राप्त

नोट:-जनपद की रवाई तहसील का 1960 में प्रथम जनपद  
 उत्तरकाशी के रूप में गठन किया गया। जिसमें 1951  
 में 636 आबाद ग्राम थे।

तालिका-10 जनपद में मातृ भाषा के अनुसार जनसंख्या 1981

भाषायें	कुल	जनसंख्या में प्रतिशत
1	2	3
1- हिन्दी	493818	99.22
2- उर्दू	455	0.09
3- पंजाबी	351	0.07
4- बंगाली	27	--
5- अन्य	132	0.02

तालिका-11 जनपद में प्रमुख धर्मों के अनुसार जनसंख्या-1981

प्रमुख धार्मिक सम्प्रदाय	जनसंख्या			कुल जनसंख्या में प्रतिशत
	कुल	ग्रामीण	नगरीय	
1	2	3	4	5
1- हिन्दू	494810	475245	19565	99.42
2- मुसलमान	2406	1750	656	0.48
3- ईसाई	61	26	35	0.01
4- सिक्ख	305	131	174	0.06
5- बौद्ध	--	--	--	--
6- जैन	122	6	116	0.03
7- अन्य धर्म और सम्प्रदाय	6	6	--	--
8- धर्म बताया नहीं	--	--	--	--
योग	497710	477164	20546	100
भोगोलेखफल	4421.0	4371.1	49.0	

तालिका-12 जनपद में आयु वर्गानुसार स्त्री/पुरुषों की जनसंख्या जनगणना 1981

आयु समूह	योग		ग्रामीण		नगरीय	
	पुरुष	स्त्रियाँ	पुरुष	स्त्रियाँ	पुरुष	स्त्रियाँ
1	2	3	4	5	6	7
सभी आयु	238327	259383	222116	252048	13211	7335
0--4	34379	33795	33447	32936	932	859
5--9	35911	34559	34948	33582	963	977
10--14	32048	32060	31615	31173	1033	887
15--19	22464	25219	21012	24385	1452	834
20--24	16464	22829	14363	21749	2101	1080
25--29	14295	17794	12254	16975	2041	819
30--34	12127	15282	11002	14848	1125	434
35--39	11437	14921	10488	14487	949	434
40--44	11349	13898	10605	13010	744	288
45--49	10779	12080	10134	11881	645	199
50--54	10657	10615	10241	10495	416	120
55--59	7499	1499	7284	7012	215	87
60 से अधिक	18282	19203	17687	18894	595	309
संयोजित						

नोट:-सभी आयु में "आयु नहीं" बतायी गयी थी आंकड़े भी सम्मिलित है ।

तालिका-13 जनपद में आयु वर्गानुसार एवं वैवाहिक स्थिति के अनुसार स्त्री/पुरुषों की संख्या जनगणना 1981  
=====

आयु वर्ग	कुंवारे		शादीशुदा		विधवा/विधुर		तलाकशुदा/ सम्बन्ध विच्छेद	
	स्त्री	पुरुष	स्त्री	पुरुष	स्त्री	पुरुष	स्त्री	पुरुष
1	2	3	4	5	6	7	8	9
सभी आयु	12668	13337	22160	97873	24198	6851	276	153
0--9	68354	70290	--	--	--	--	--	--
10--14	31158	32201	838	416	20	5	--	--
15--19	11994	20207	13119	2220	52	16	28	5
20--24	814	6741	21815	9634	165	45	35	22
25--29	167	1922	17271	12228	315	125	30	20
30--34	26	497	14749	11438	493	173	14	20
35--39	41	318	13950	10850	905	253	25	16
40--44	36	298	12428	10638	1402	397	32	15
45--49	14	225	9989	10044	2057	500	20	10
50--54	7	185	7503	9690	3064	766	40	10
55--59	--	85	8284	6552	2801	857	15	5
60--64	--	150	3420	5886	4562	1128	16	10
65--69	16	75	1700	3677	3088	883	5	20
70+	26	167	1083	4579	5273	1702	15	--

=र=मे=श= =

नोट:-सभी आयु में "आयु नहीं" बताये गये आंकड़े भी सम्मिलित है ।

३५

तालिका-14 जनपद में आयु वर्गानुसार एवं शैक्षिक स्तरवार स्त्री पुरुषों की संख्या जनगणना 1981  
 =====

आयु वर्ग	निरक्षर		साक्षर बिना शैक्षिक स्तर		प्राईमरी		मिडिल	
	पुरुष	स्त्री	पुरुष	स्त्री	पुरुष	स्त्री	पुरुष	स्त्री
1	2	3	4	5	6	7	8	9
सभी आयु	123945	234951	39599	10252	37558	8751	17878	2679
0--4	34379	33795	--	--	--	--	--	--
5--9	25484	30690	10267	3814	160	56	--	--
10--14	5769	23735	14048	4639	11342	3254	1424	362
15--19	4446	20338	1404	592	6588	2393	6363	1106
20--24	5015	19698	1245	305	3264	1351	2390	533
25--29	4525	16028	1126	258	2971	706	1958	313
30--34	4465	14445	1135	167	2622	362	1438	145
35--39	27306	57198	7313	348	9004	554	3735	191
60	12550	19018	3042	76	1602	64	569	28

= र=मेश= = = = =

नोट:- सभी आयु में "आयु नहीं" बताये गये गे आंकडें भी सम्मिलित है ।





तालिका-15 जनपद में जनगणना के अनुसार वर्गीकरण ग्राम

क्र०स० वर्षा/जिला/ विकासखण्ड	जनसंख्या का वर्गीकरण			
	200से कम	200--499	500--999	1000-1999
1	2	3	4	5
1961	--	--	--	--
1971	1214	642	97	5
1981	1008	754	167	24
विकासखण्डवार 1981				
1- जौनपुर	173	74	4	--
2- चम्बा	129	69	12	3
3- थोलधार	101	62	12	1
4- भिलगना	62	88	21	3
5- प्रतापनगर	67	59	9	2
6- जाखणीधार	68	58	20	2
7- जखौली	60	114	34	3
8- देवप्रयाग	155	82	7	--
9- कीर्तिनगर	98	65	18	3
10- नरेन्द्रनगर	113	80	12	4
= = = = =				
वनग्राम	10	3	2	--
योग जनपद	1008	754	167	24
सुर=मे=श=	= = = = =			

तालिका-15 जनपद में जनसंख्या के अनुसार वर्गीकृत ग्राम

क्र०स०	वर्ष/जिला/ विकासखंड	जनसंख्या का वर्गीकरण		
		2000-4999	5000से अधिक	योग
1		3	7	8
1-	1961	--	--	--
2-	1971	--	--	1858
3-	1981	--	--	1953
विकास खण्डवार				
1981				
1-	जौनपुर	--	--	251
2-	चम्बा	--	--	213
3-	शौलधार	--	--	176
4-	भिंगलना	--	--	181
5-	प्रताप नगर	--	--	121
6-	जाखाणीधार	--	--	148
7-	लखौली	--	--	211
8-	देवप्रयाग	--	--	244
9-	कीर्तिनगर	--	--	184
10-	नरेन्द्र नगर	--	--	209
-----				
	कुलग्राम	--	--	15
-----				
	योग जनपद	--	--	1953
-----				

तालिका-16

जनपद में विकास छण्डवार साक्षर व्यक्ति तथा साक्षरता प्रतिशत						
वर्ष/जिला/	व्यक्ति संख्या			प्रतिशत		
	पुरुष	स्त्री	कुल	पुरुष	स्त्री	कुल
1	2	3	4	5	6	7
1961	51817	3797	55614	32.8	2.00	16.00
1971	66022	10620	76642	36.4	4.90	19.30
1981	114382	24432	138814	47.99	9.42	27.89
5- - - - -						
विकास छण्डवार						
1981-----						
1- जोनपुर	8431	790	9221	37.70	3.89	21.60
2- चन्दा	11119	2901	14020	53.38	11.84	30.93
3- थोलेहार	8940	1833	10773	47.02	8.88	27.13
4- भिलगंगा	10684	1495	12179	44.26	5.54	23.79
5- प्रतापनगर	10506	1077	11583	49.15	4.40	25.25
6- जासपीथार	7843	1448	9291	41.21	6.36	22.22
7- जहोली	15682	3289	18971	49.29	8.79	27.41
8- देवप्रयाग	9042	2100	11142	43.64	8.53	24.57
9- कीर्तिनगर	10860	3797	14657	52.50	15.33	32.25
10- नरेन्द्रनगर	10440	1786	12226	45.29	7.18	25.51
वन्दाम	911	59	970	44.63	8.84	35.82
= = = = =						
योग ग्रामीण	104458	20575	125033	46.40	8.24	26.25
= = = = =						
समस्त नगरीय	9924	3857	13781	75.12	49.47	66.10
= = = = =						
योग जनपद	114382	24432	138814	47.99	9.42	27.89
= = = = =						

तालिका-17

जनपद में विकास क्षेत्रों में भूमि उपयोग हेतु

वर्ष/जनपद/विकासखण्ड	कुल प्रतिदि- मित क्षेत्रफल	वन	कृषियोग्य बंजर भूमि	वर्तमान परती भूमि	अन्य परती भूमि	ऊसर एवं कृषियोग्य भूमि
1	2	3	4	5	6	7
1985-86	568000	397322	67417	928	5058	10836
1986-87	571713	397199	67417	928	5058	10836
1987-88	575797	397200	67417	928	5058	10836
<b>विकासखण्डवार</b>						
<b>1987-88</b>						
1- जोनपुर	70489	36998	17326	48	269	3190
2- चम्बा	30728	20784	1249	49	273	694
3- थौलधार	38599	22989	5443	45	255	588
4- भिलगंजा	131182	113554	7717	30	168	994
5- प्रतापनगर	22740	13935	2102	17	97	592
6- जाखणीधार	30474	16110	5474	25	140	625
7- जखौली	92569	74854	6246	173	932	875
8- देवप्रयाग	35967	13456	8328	187	1014	922
9- कीर्तिनगर	54780	40099	3376	183	987	605
10- नरेन्द्रनगर	68269	44421	10156	171	923	1751
= = = = =						
आरक्षित वनक्षेत्र	---	---	---	---	अप्राप्त	---
= = = = =						
योग जनपद	575797	397200	67417	928	5058	10836
= = = = =						

418  
तालिका-17कमलः

जनपद में विकास खण्डवार भूमि उपयोग हेतु दर

वर्षा/जनपद/ विकासखण्ड	कृषि के अति-रिक्त अन्यउप-योग में लाई गई भूमि	चारागाह	उद्यानी कृषि का क्षेत्रफल	रूढ़ बोया गया क्षेत्रफल	एकसे अधिक बार बोया गया क्षेत्रफल	अधिक बोया गया क्षेत्रफल	स्कल बोया गया क्षेत्रफल
1	8	9	10	11	12	13	
1985-86	7462	13124	262	65591	40957		106548
1986-87	7462	13124	262	69427	43337		112764
1987-88	7462	13124	262	73510	46025		119535
विकास खण्डवार							
1987-88							
1- जौनपुर	1160	4098	40	7644	4616		12261
2- चम्बा	770	953	49	5990	3668		9754
3- धौलधर	464	1403	26	7152	4477		11729
4- भिन्नगना	476	503	22	6586	4775		11257
5- प्रतापनगर	230	323	40	5341	3199		8672
6- जाखण्डीधर	1092	593	26	6650	4037		10477
7- जखौली	648	1403	28	8033	5114		13047
8- देवप्रयाग	1070	1043	4	10162	6259		16092
9- कीर्तिनगर	575	503	4	8568	5246		13714
10- नरेन्द्रनगर	977	2302	23	7584	4634		12532
= = = = =							
अप्रतिष्ठित वन क्षेत्र				अप्रतिष्ठित			
योग जनपद	7462	13124	262	73510	46025		119535
= र=मे=श= = = = =							

४२  
तालिका-17कप्रः

जनपद में विकास खण्डवार भूमि उपयोग हेतु यर

वर्ष/जनपद विकासखण्ड	रबी	खरीफ	जायद	गन्ने लिये तयार भूमि	शुद्ध सिंचित क्षेत्रफल	सकल सिंचित क्षेत्रफल
1	14	15	16	17	18	19
1985-86	40982	65566	--	--	9671	18709
1986-87	43344	69420	--	--	9864	19164
1987-88	46084	73451	--	--	17933	19870

विकास खण्डवार  
1987-88

1- लोनपुर	4610	7651	--	--	1444	1454
2- चम्बा	3661	5993	--	--	1143	1163
3- धौलधार	4471	7258	--	--	1375	1622
4- भिलगंजा	4813	6644	--	--	3788	4527
5- प्रतापनगर	3220	5421	--	--	1151	1568
6- जाखणीधार	4040	6637	--	--	1045	1085
7- जखौली	5014	8033	--	--	2546	2616
8- देवप्रयाग	6192	10131	--	--	1077	1087
9- कीर्तिनगर	5244	8270	--	--		2309
10- नरेन्द्रनगर	4819	7413	--	--	2299 2065	2439

आरक्षितवन क्षेत्र

योग जनपद

46084

73451

--

--

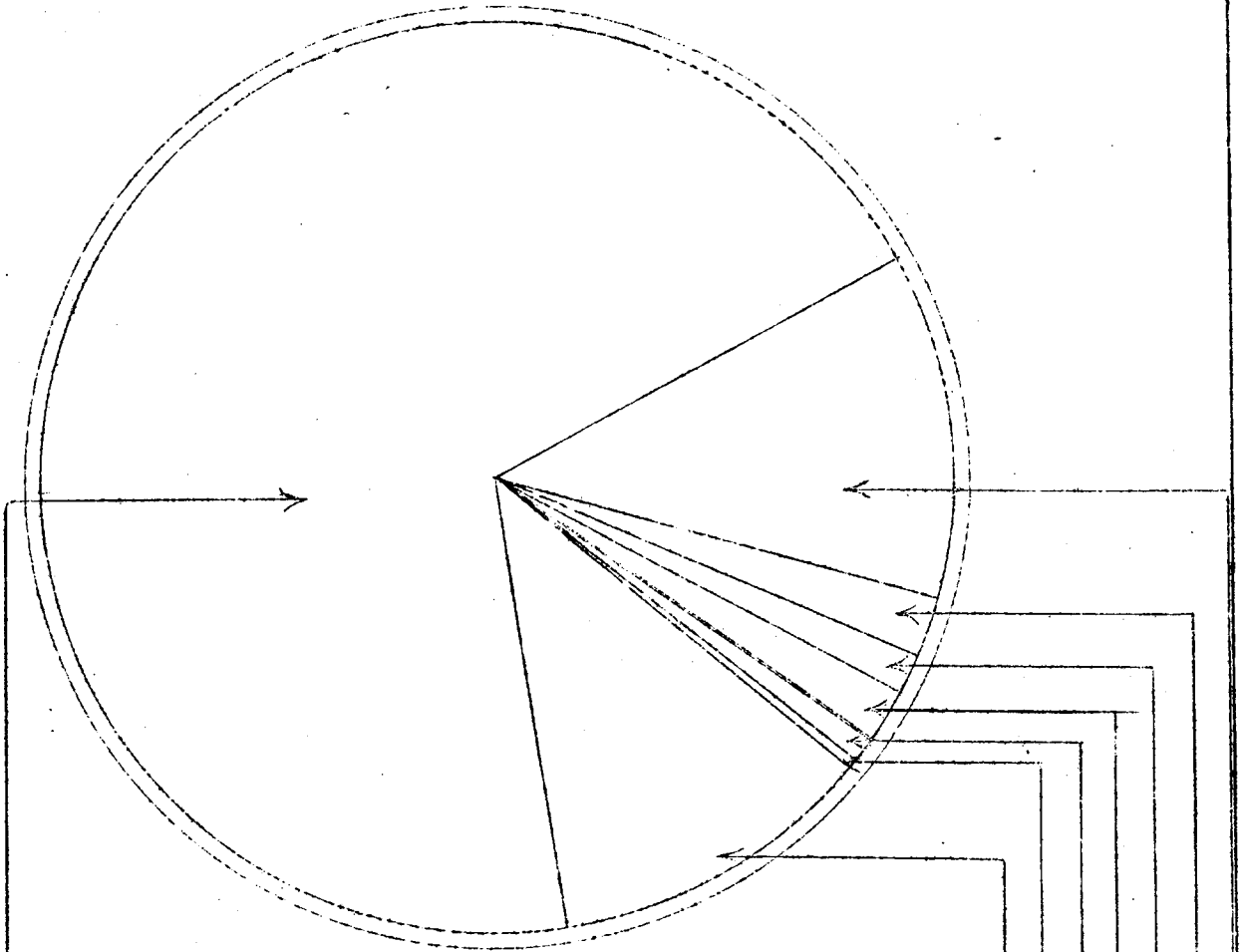
17933

19870

भूमि की उपयोगिता

वर्ष- 1987-88

हेक्टेयर में



वन क्षेत्र- 397200 { 250 }

कृषि योग्य बंजर भूमि- 67417 { 42 }

वर्तमान परती भूमि - 928 { 1 }

अन्य परती भूमि - 5058 { 3 }

उत्तर एवं कृषि के अयोग्य भूमि- 10836 { 7 }

कृषि के अति उपयोग में लई गई भूमि 7462 { 5 }

चारागाह- 13124 { 8 }

शुद्ध बोया गया क्षेत्रफल 73510 { 44 }

जनपद में विकास खण्डवार विभिन्न साक्षरों द्वारा श्रोतानुसार वार्षिक  
क्षेत्रफल/हेक्टेयर

वर्ष/जनपद/ नहरे विकासखण्ड	नलकूषा	कुये	तालाब	अन्य	योग	
1	2	3	4	5	6	7
1985-86	1926/19.9	--	--	--	7745/80.1	9671
1986-87	1072/10.87	--	--	--	8792/89.13	9864
1987-88	2014/11.23	--	--	--	15919/88.77	17933

विकास खण्डवार  
 1987-88

1- जौनपुर	114/7.89	--	--	--	1330/92.11	1444
2- चम्बा	47/4.11	--	--	--	1096/95.89	1143
3- थौलधार	115/8.36	--	--	--	1260/91.64	1375
4- भिलगंजा	765/20.19	--	--	--	3023/79.81	3788
5- प्रतापनगर	24/2.08	--	--	--	1127/97.92	1151
6- जाखणीधार	12/1.14	--	--	--	1033/98.86	1045
7- जखौली	479/18.81	--	--	--	2067/81.14	2546
8- देवप्रयाग	26/2.41	--	--	--	1051/97.59	1077
9- कीर्तिनगर	387/16.83	--	--	--	1912/83.17	2299
10- नरेन्द्रनगर	45/2.98	--	--	--	2020/97.82	2065

=====

योग जनपद 2014/11.23-- -- -- 15919/88.77 17933

=====



१४४  
तालिका-12

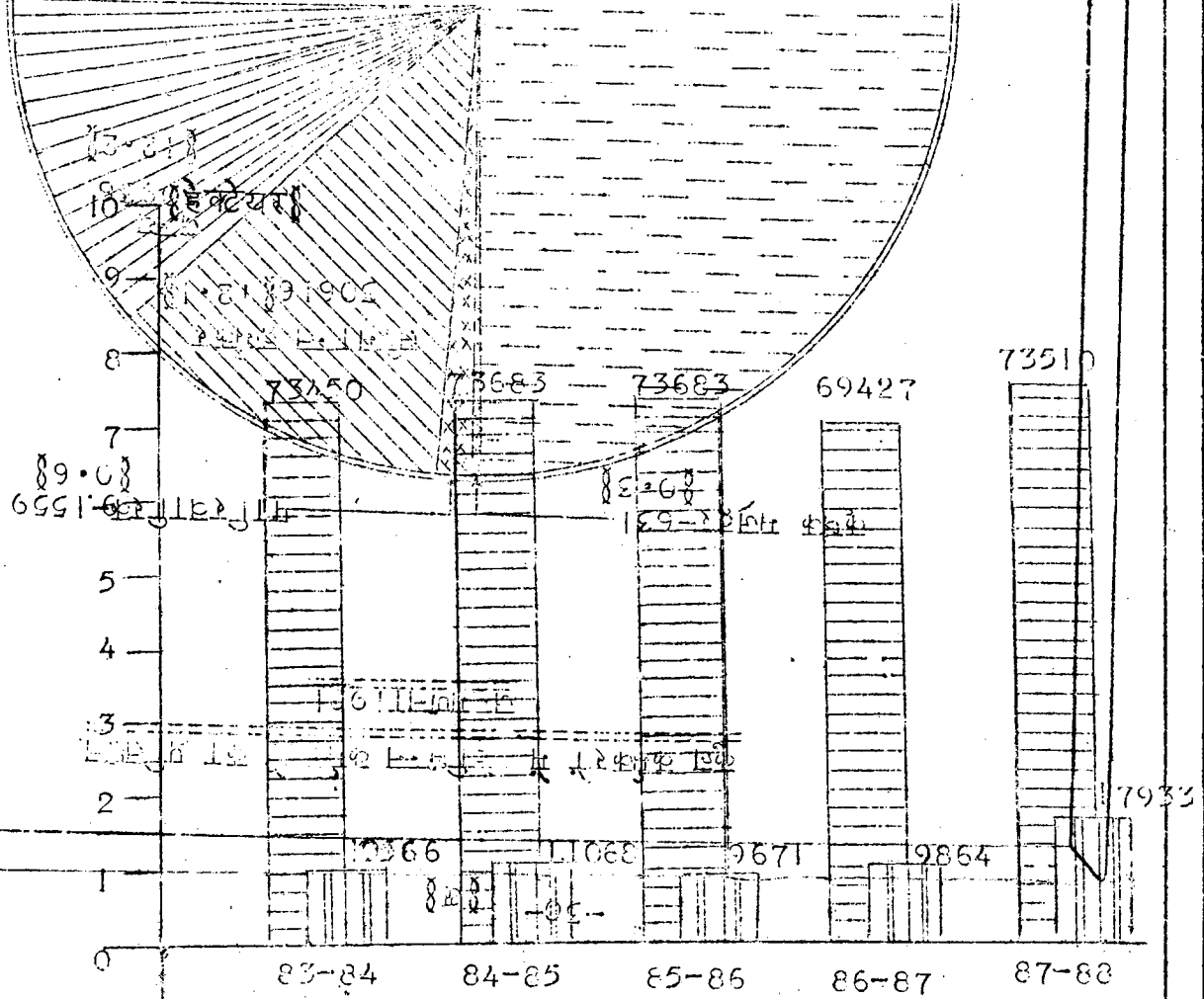
जनपद में विकास खण्डवार मुख्य फसलों के अर्जागत क्षेत्रफल

वर्ष/जिला/ विकासखण्ड	धान्य					
	कुल	धान	कुल	गेहूँ	जौ	सिंचित
1	2	3	4	5	6	7
1985-86	14994	9638	35099	8507	3848	206
1986-87	16371	9821	37076	8843	4233	163
1987-88	16898	10116	39845	9037	4204	289
<b>विकास खण्डवार</b>						
<b>1987-88</b>						
1- जौनपुर	1147	399	3660	290	666	37
2- चम्बा	1138	606	3450	531	130	18
3- धौलधर	1368	962	4083	886	190	20
4- भिलगना	3194	2381	4014	2228	484	33
5- प्रतापनगर	1199	814	2388	713	585	35
6- जाखणीधर	1581	571	3887	495	135	17
7- जखौली	2114	1578	3933	1440	805	43
8- देवप्रयाग	1386	532	4974	410	875	45
9- कीर्तिनगर	1722	972	4876	865	198	22
10- नरेन्द्रनगर	2049	1301	4580	1179	136	19
=====						
योग जनपद	16898	10116	39845	9037	4204	289
=र=मे=श=						

शुद्ध बोया गया क्षेत्रफल एवं शुद्ध सिंचित क्षेत्रफल

कुल क्षेत्रफल 10000 हेक्टर

कुल सिंचित क्षेत्रफल 18927 हेक्टर



संकेत:-

शुद्ध बोया गया क्षेत्रफल

शुद्ध सिंचित क्षेत्रफल

73450	73683	73683	69427	73510
10566	11068	9671	9864	17933

४५  
तालिका- 19 क्रमशः-

जनपद में विकास डाण्डवार मुख्य फसलों के अन्तर्गत क्षेत्रफल

वर्ष/सिला विकास डाण्ड	धान्य						सॉवा			
	ज्वार		बाजरा		मक्का		मण्डूवा		सॉवा	
	कुल	सिंचित	कुल	सिंचित	कुल	सिंचित	कुल	सिंचित	कुल	सिंचित
I	8	9	10	11	12	13	14	15	16	17
1985-86	-	-	-	-	1697	2	17726	-	22679	-
1986-87	-	-	-	-	1823	2	20153	8	22603	1
1987-88	-	-	-	-	1874	70	21318	1	24891	

विकास डाण्डवार-  
1987-88

1- जौनपुर	-	-	-	-	244	9	2508	1	2910	-
2- चम्बा	-	-	-	-	152	8	1905	-	2013	-
3- थौलधार	-	-	-	-	190	5	2157	-	2483	-
4- भिालगिना	-	-	-	-	172	8	1082	-	1055	-
5-प्रतापनगर	-	-	-	-	166	3	1693	-	1884	-
6-जाखाणीधार	-	-	-	-	196	6	1869	-	1915	-
7-जछाओली	-	-	-	-	202	8	1843	-	2785	-
8-देवप्रयाग	-	-	-	-	190	8	3399	-	3868	
9-कीर्तिनगर	-	-	-	-	182	7	2691	-	3239	-
10- नरेन्द्रनगर	-	-	-	-	180	8	2171	-	2739	-
योग-जनपद:-	-	-	-	-	1874	70	21318	1	24891	

तालिका-19 क्रमशः- जनपद में विकास छाण्डवार मुख्य फसलों के अन्तर्गत क्षेत्रफल

वर्ष/जिला विकास छाण्ड	कुल धान्य				धान					
	कुल	सिंचित	उर्द		भूंग		मजूर		चना	
			कुल	सिंचित	कुल	सिंचित	कुल	सिंचित	कुल	सिंचित
1	18	19	20	21	22	23	24	25	26	27
1985-86	96043	18353	1489	-	-	-	858	8	26	1
1986-87	102259	18838	1489	-	-	-	858	8	26	1
1987-88	109030	19514	1489	-	-	-	858	8	26	1
विकास छाण्डवार 1987-88										
1- जौनपुर	11135	736	191	-	-	-	113	3	-	-
2- चम्बल	8788	1163	151	-	-	-	79	-	16	1
3- थौलधार	10471	1873	194	-	-	-	98	2	10	-
4-भिलगना	10001	4650	96	-	-	-	61	-	-	-
5- प्रतापनगर	7915	1565	138	-	-	-	98	2	-	-
6- जाखण्डीधार	9583	1089	166	-	-	-	91	1	-	-
7- जखौली	11684	3069	183	-	-	-	91	-	-	-
8- देवप्रयाग	14690	9966	131	-	-	-	91	-	-	-
9- कीर्तिनगर	12908	1866	124	-	-	-	73	-	-	-
10- नरेन्द्रनगर	11855	2507	115	-	-	-	63	-	-	-
योग:-										
जनपद-	10930	19514	1489	-	-	-	858	8	26	1

तालिका-19 क्रमशः- जनपद में विकास खाण्डवार मुख्य पञ्चों के अन्तर्गत क्षेत्रफल

वर्ष/जिला विकास खाण्ड	दालें						कुल दालें		कुल खाद्यान	
	मटर		अरहर		अन्य दालें		कुल सिंचित	कुल सिंचित	कुल सिंचित	कुल सिंचित
	कुल सिंचित	कुल सिंचित	कुल सिंचित	कुल सिंचित	कुल सिंचित	कुल सिंचित				
I	28	29	30	31	32	33	34	35	36	37
1985-86	64	5	588	-	-	-	3025	14	99068	18367
1986-87	64	5	588	-	-	-	3025	14	105284	18852
1987-88	64	5	588	-	-	-	3025	14	112055	19528
विकास खाण्डवार 1987-88										
1- जौनपुर	20	2	63	-	-	-	387	5	11522	741
2- चम्बा	25	2	29	-	-	-	300	2	9038	1165
3- थौलधार	13	1	56	-	-	-	371	3	10842	1876
4- भिलगना	-	-	56	-	-	-	2131	-	10214	4650
5-प्रतापनगर	-	-	112	-	-	-	348	2	8263	1567
6-जाडाणीधार	-	-	41	-	-	-	298	1	9881	1090
7- जखौली	-	-	63	-	-	-	1	-	12021	3069
8- देवप्रयाग	2	-	86	-	-	-	1337	-	15000	996
9-कीर्तिनगर	2	-	41	-	-	-	310	-	13148	1866
10-नरेन्द्रनगर	2	-	41	-	-	-	240	1	12076	2508
योग-	64	5	588	-	-	-	3025	14	112055	19528

तालिका- 19 क्रमशः जनपद में विकास खण्डवार मुख्य फसलों के अन्तर्गत क्षेत्रफल

वर्ष/जिला विकास खण्ड	तिलहन						अन्य तिलहन				कुल			
	बाही/सरसों		अलसी		तिल	रेड्डी	मूंगफली	-कुल- सिंचित		-कुल- तिलहन				
	कुल सिंचित	कुल सिंचित	कुल सिंचित	कुल सिंचित	कुल सिंचित	कुल सिंचित	कुल सिंचित	कुल सिंचित	कुल सिंचित	कुल सिंचित	कुल सिंचित			
38	39	40	41	42	43	44	45	46	47	48	49	50	51	
1985-86	563	112	-	-	776	-	-	-	-	-	-	-	1339	112
1986-87	563	112	-	-	776	-	-	-	-	-	-	-	1339	112
1987-88	563	112	-	-	776	-	-	-	-	-	-	-	1339	112
-----														
विकास खण्डवार 1987-88														
1- जौनपुर	58	12	-	-	82	-	-	-	-	-	-	-	140	12
2- चम्बा	55	12	-	-	74	-	-	-	-	-	-	-	129	12
3- थोसधार	64	12	-	-	76	-	-	-	-	-	-	-	140	12
4- भिलंगना	61	13	-	-	76	-	-	-	-	-	-	-	137	13
5- प्रतापनगर	41	5	-	-	75	-	-	-	-	-	-	-	116	5
6-जायसिंह	49	9	-	-	78	-	-	-	-	-	-	-	127	9
7- जखौली	67	12	-	-	80	-	-	-	-	-	-	-	147	12
8-देवप्रथाग	64	12	-	-	85	-	-	-	-	-	-	-	149	12
9-कीर्तिनगर	52	13	-	-	75	-	-	-	-	-	-	-	127	13
10-नरेंद्रनगर	52	12	-	-	75	-	-	-	-	-	-	-	127	12
-----														
योग-														
जनपद-	563	112	-	-	776	-	-	-	-	-	-	-	1339	112
-----														

१५१

तालिका-19 क्रमशः जनपद में विकास छाण्डवार मुख्य फसलों के अन्तर्गत क्षेत्रफल

वर्ष/जिला	अन्य फसलें						अन्य फसलें							
	गन्ना		आलू		लम्बाकू		जोयाबीज		कपास		राई		हल्दी	
	कुल	सिंचित	कुल	सिंचित	कुल	सिंचित	कुल	सिंचित	कुल	सिंचित	कुल	सिंचित	कुल	सिंचित
52	53	54	55	56	57	58	59	60	61	62	63	64	65	
1985-86	-	-	1251	91	35	23	73	-	-	-	-	-	-	-
1986-87	-	-	1251	91	35	23	73	-	-	-	-	-	-	-
1987-88	-	-	1251	91	35	23	73	-	-	-	-	-	-	-

विकास छाण्डवार-  
1987-88

1- जौनपुर	-	-	215	11	4	3	5	-	-	-	-	-	-	-
2- चम्बा	-	-	130	8	3	2	2	-	-	-	-	-	-	-
3- धौलधर	-	-	128	8	3	2	7	-	-	-	-	-	-	-
4- भिलगना	-	-	154	11	3	1	2	-	-	-	-	-	-	-
5- प्रतापनगर	-	-	74	8	3	1	2	-	-	-	-	-	-	-
6- जासण्डीधर	-	-	83	11	3	2	8	-	-	-	-	-	-	-
7- जछौली	-	-	172	7	3	2	12	-	-	-	-	-	-	-
8- देवप्रयाग	-	-	92	9	5	4	20	-	-	-	-	-	-	-
9- कीर्तिनगर	-	-	76	11	6	5	13	-	-	-	-	-	-	-
10- नरेन्द्रनगर	-	-	127	7	2	1	2	-	-	-	-	-	-	-
योग- जनपद-	-	-	1251	91	35	23	73	-	-	-	-	-	-	-

तालिका-19 :: चारा पशुओं के अंतर्गत आच्छादित क्षेत्रफल {हेक्टे पर}

जिला/विकास	खंड	खारी फ़सल										अन्य	
		ज्वार, बाजरा, मक्का					रमलीजारी, गरचरी, दलहनी, सोयागवीन						
		कुल	सिंचित	कुल	सिंचित	कुल	सि०	कुल	सि०	कुल	सिंचित	कुल	सिंचित
1	2	64	65	66	67	68	69	70	71	72	73	74	75
1985-86	-	-	-	-	-	-	-	-	-	-	-	-	-
1986-87	-	-	-	-	-	-	-	-	-	-	-	-	-
1987-88	-	-	-	-	-	-	-	-	-	-	-	-	-

विकास खण्डवार  
1987-88

- 1- जौनपुर
- 2- चम्बा
- 3- धौलधार
- 4- भिलगंजा
- 5-प्रतापनगर
- 6-जाखण्णीधार
- 7-जखौली
- 8-देवप्रयाग
- 9-कीर्तिनगर
- 10-नरेन्द्रनगर

योग-जनपद-

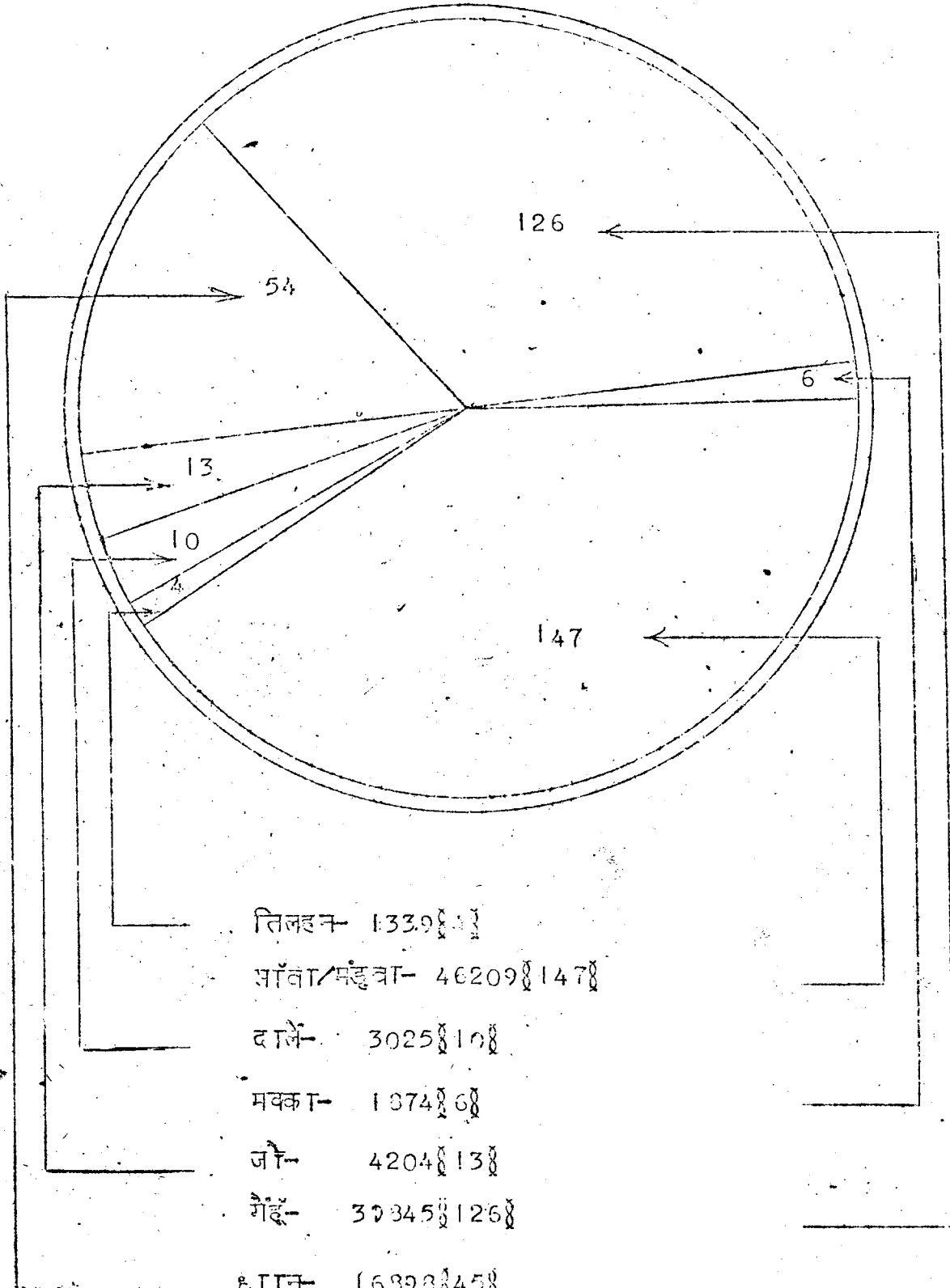
नोट:- उक्त स्तम्भों की सूचना आर्थिक बोधा एवं संख्यानिदेशक, के पत्रांक 1627/1-डी०बी०-89-90, दिनांक अंक: नवम्बर 4, 1989 द्वारा सूचना प्राप्त हुई







मुख्य फसलों का क्षेत्रफल  
 1937-38  
 हेक्टेयर में



तिलहन 1339

आंवला/महुआ 46209

दालें 3025

मक्का 1374

जौ 4204

गेहूँ 37345

धान 16393

1538  
तालिका-20- जनपद में फसलों का उत्पादन      मी०टन०

क्र०सं०	फसलों का नाम	1985-86	1986-87	1987-88
1	2	3	4	5
1-	धान	18746	20173	10977
2-	गैहूँ	44356	41746	36052
3-	जौ	4736	4995	3859
4-	ज्वार	-	-	-
5-	बाजरा	-	-	-
6-	मक्का	2018	1997	1300
7-	साँवों	28574	27545	10812
8-	मण्डूवा	21441	23455	8271
9-	कुल धान्य	119871	119951	71271
10-	उर्द	365	358	409
11-	मसूर	666	518	574
12-	चना	24	23	20
13-	मटर	72	61	71
14-	अरहर	300	469	429
15-	अन्य दालें	-	55	-
16-	कुल दालें	1927	1429	1503
17-	कुल खाद्यान	121798	121377	72774
18-	लाही/सरसों	353	350	376
19-	तिल	102	71	64
20-	अन्य तिलहन	-	-	-
21-	कुल तिलहन	455	421	440
22-	गन्ना	-	-	-
23-	आजू	16475	24279	24235
24-	तम्बाकू	53	54	105
25-	सोयाबीन	87	101	76
26-	कपास	-	-	-
27-	जूट	-	-	-
28-	सनई	-	-	-
29-	हल्दी	-	-	-

कुम. सं. :-

तालिका-21

जनपद में मुख्य फसलों की औसत उपज

कुन्तल प्रति हेक्टेयर

क्र०सं०	मद	1985-86	1986-87	1987-88
1-	चावल	12.56	12.32	6.50
2-	चाकल जायद	-	-	-
3-	मक्का : जायद	-	-	-
4-	मक्का खारीफ	11.89	10.95	6.94
5-	ज्वार खारीफ	-	-	-
6-	बाजरा	-	-	-
7-	मण्डुवा	12.10	11.64	3.88
8-	भाँवा	12.60	12.19	4.34
9-	कोदो	-	-	-
10-	काकून	-	-	-
11-	कूटकी	-	-	-
12-	गैहूँ	12.64	11.27	9.05
13-	जौ	12.31	11.80	9.18
14-	उर्द खारीफ	2.45	2.41	2.75
15-	मूँग खारीफ	-	-	-
16-	मसूर	7.76	6.04	6.69
17-	मीट	-	-	-
18-	चना	9.46	8.79	7.80
19-	मटर	11.20	9.53	11.05
20-	अरहर	13.61	7.97	7.30
21-	लाही/सरसों	6.26	6.22	6.68
22-	अलसी	-	-	-
23-	तिल	-	-	-
24-	गन्ना	1.32	0.91	0.83
25-	रेडडी	-	-	-
26-	मूँगफली	-	-	-
27-	तम्बाकू	15.14	10.43	30.00
28-	कपास	-	-	-
29-	सोयाबीन	11.98	13.82	10.34
30-	सनई	-	-	-
31-	हरदी	-	-	-
32-	आलू	131.69	194.08	193.73

तालिका-22 जनपद में विकास सण्डवार सिंचाई सुविधाओं एवं स्रोतों की संख्या 31 मार्च 1989 को

वर्ष/जिला/विकास सण्ड	नहरोकी जम्बाई	राजकीय नक़्शे संख्या	पक्के कुएँ	रहट संख्या	निजी लघु सिंचाई पम्पिंग स्टेशनों पर पम्पसेट	भूस्तरीय स्टेशनों पर रिंग नलकूरे पर पम्पसेट	निजी नलकूरे पर पम्पसेट
1	2	3	4	5	6	7	8
1986-87	419	--	17	--	11	--	10
1987-88	445	--	17	--	11	2	10
1988-89	484	--	17	--	11	2	10

विकास सण्डवार 1988-89

1- जोनपुर	107	--	--	--	1	--	--
2- चम्बा	7	--	--	--	1	--	--
3- थोलधार	37	--	--	--	--	--	--
4- भिन्नगंजा	144	--	--	--	--	--	--
5- प्रतापनगर	12	--	--	--	--	--	--
6- जासणीधार	2	--	--	--	--	--	--
7- जखौली	107	--	--	--	--	--	--
8- देवप्रयाग	7	--	--	--	--	1	--
9- कीर्तिनगर	54	--	--	--	--	--	--
10- नरेन्द्रनगर	8	--	17	--	9	2	10

योग जनपद 484 -- 17 -- 11 2 10

= र=म=श=

तालिका-22 जनपद में विकास खण्डवार सिंचाई साधनों एवं स्रोतों की  
31 मार्च 1989 तक की स्थिति

वर्ष/जिला/ विकास खण्ड	बन्ध {हेक्टेयर}	होज {संख्या}	युल {कि०मी०}
1	9	10	11
1986-87	--	5736	1448
1987-88	--	5821	1483
1988-89	--	5957	1517
विकास खण्डवार 1988-89			
1- जौनपुर	--	356	256
2- चम्बा	--	717	110
3- थौलधार	--	489	77
4- भालगना	--	324	243
5- प्रतापनगर	--	540	141
6- जाखणीधार	--	868	120
7- रूखोली	--	637	183
8- देवप्रयाग	--	676	77
9- कीर्तिनगर	--	465	152
10- नरेन्द्रनगर	--	885	158
योग जनपद	--	5957	1517

तालिका-23 जनपद में प्रिया लक जोरा की आकार, वर्गानुसार संख्या एवं क्षेत्रफल  
क्षेत्र गणना 1981

वर्ग/जिला	आकार वर्ग हेक्टेयर					
	1-0 हे० से कम		1-0 से 2-0 हे०		2-0 हे० से 3-0 हे०	
	संख्या	क्षेत्रफल हे०	संख्या	क्षेत्रफल हे०	संख्या	क्षेत्रफल हे०
1	2	3	4	5	6	7

- 1- जौनपुर
- 2- चम्बा
- 3- थोलाधार
- 4- भित्तगंजा
- 5- प्रतापनगर
- 6- जाडगीशार
- 7- जडौली
- 8- देवप्रयाग
- 9- कीर्तिनगर
- 10- नरेन्द्रनगर

विकास उपखंड चम्बा अर्थात्

योग जनपद 59132 अप्राप्त 19657 अप्राप्त 5421 अप्राप्त

र=मे=श=



तालिका-23 क्रमशः  
=====

वर्ष/जिला/ विकासखण्ड	आकार वर्ग हेक्टेयर					
	3-0से5-0इं0		5-0से जइके		योग	
	संख्या	क्षेत्रफल	संख्या	क्षेत्रफल	संख्या	क्षेत्रफल
1	8	9	10	11	12	13

- 1- जौनपुर
- 2- चम्बा
- 3- धौलधार
- 4- भिलगना
- 5- प्रतापनगर
- 6- जायेंगीधार
- 7- जछौली
- 8- देवप्रयाग
- 9- कीर्तिनगर
- 10- नरेन्द्रनगर

-विकास खण्डवार सूचना अप्राप्त-

योग जनपद 2791 अप्राप्त 253 अप्राप्त 87604 अप्राप्त

र=मै=श=

नोट:- तहसीलों के पूर्ण सूचना प्राप्त न होने के कारण विकास खण्डवार सूचना दर्शायी नहीं जा सकी ।

तालिका-24 जनपद में विकास खण्डवार कृषि यन्त्र उपकरणों पर गणना 1978-82

वर्ष/जिला/ विकासखण्ड	हल लकड़ी का	लोहे का	उन्नत हेरा तथा कल्टी- वेटर	उन्नत थिसिंग मशीन	स्प्रेयर	उन्नत बुराई यन्त्र	ट्रेक्टर
1	2	3	4	5	6	7	8
1972	63359	557	18827	1	2300	40	1
1978	67000	56	2508	2	1	30	---
1982	72135	250	4	---	12	---	---
विकास खण्डवार							
1982							
1-जौनपुर	7857	---	---	---	---	---	---
2-चम्बा	6835	12	---	---	12	---	---
3-शौलक्षार	5432	---	---	---	---	---	---
4-भिलगना	7251	---	---	---	---	---	---
5-प्रतापनगर	6418	---	---	---	---	---	---
6-जाखणीक्षार	6210	---	---	---	---	---	---
7-जखोली	10173	209	---	---	---	---	---
8-देवप्रयाग	8101	---	---	---	---	---	---
9-कीर्तिनगर	6108	---	---	---	---	---	---
10-नरेन्द्रनगर	7750	39	4	---	---	---	---
जनपद	72135	250	4	---	12	---	---

तालिका- 25 जनपद में विकास खण्डवार पर्वरक वितरण (मी०टन)

जिला/वर्षा/ विकास खण्ड	नाईट्रोजन	फार्फेटिक	पोटास	योग
1	2	3	4	5
1985-86	296	241	99	636
1986-87	209	133	57	399
1988-88	184	138	23	345
विकास खण्डवार				
1987-88				
1- जौनपुर	44	41	5	90
2- चम्बर	23	23	3	49
3- धौलधर	16	16	2	34
4- भिलगंजा	14	6	2	22
5- प्रतापनगर	13	9	1	23
6- जाखण्डीधर	15	7	2	24
7- जखौली	12	11	--	23
8- देवप्रयाग	9	5	2	16
9- कीर्तिनगर	21	10	3	34
10- नरेन्द्रनगर	17	10	3	30
योग जनपद	184	138	23	345

तालिका-26 जनपद में विकास ञ्ठवार कृषि से सम्बन्धित प्रमुखा

सुविधायें

वर्ष, जिला/ विकास ञ्ठ	बीज गोदाम		ग्रामीण बोदाम		कीटनाक	
	संख्या	क्षमता मी०टन	संख्या	क्षमता मी०टन	संख्या	क्षमता मी०टन
1	2	3	4	5	6	7
1985-87	11	1466	69	3450	12	118
1987-88	11	1466	69	3450	12	118
1988-89	11	1103	75	717	14	251

विकास ञ्ठवार

1988-89

1- जौनपुर	1	55	9	90	1	5
2- चम्बा	1	50	7	70	1	4
3- थौलधार	1	60	8	65	1	4
4- भिलगना	1	50	9	90	1	5
5- प्रतापनगर	1	60	6	60	1	5
6- जासजीधार	--	--	7	60	1	8
7- जखौली	1	67	7	90	1	3
8- देवप्रयाग	1	61	51	50	1	10
9- कीर्तिनगर	--	--	8	80	1	11
10- नरेन्द्रनगर	--	--	9	62	1	85
योग ग्रामीण	7	403	75	717	10	140
योग नगरीय	4	700	--	--	4	111
योग जनपद	11	1103	75	717	14	251

तालिका-26- जनपद विकास खाण्डवार कृषि से सम्बन्धित कुछ सुविधायेँ में § 62 §

वर्ष/जिला विकास ङडि	बीज वाडे के काम अछप्रा	शतित भंडार	10	कृषि सेवा केन्द्र	गोतर संयुती संयुती
I	8	2	10	II	12
13					
1936-37	-	-	-	-	273
1937-38	-	-	-	-	472
1938-39	-	-	-	-	552
<b>विकास खाण्डवार 1933-39</b>					
1- जोनपुर	-	-	-	-	60
2- चम्बल	-	-	-	-	51
3- धौलधार	-	-	-	-	49
4- भिलगाँवा	-	-	-	-	104
5- प्रतापनगर	-	-	-	-	57
6- जाखीणाधार	-	-	-	-	59
7- बछोली	-	-	-	-	49
8- देवघराग	-	-	-	-	39
9- कीर्तिनगर	-	-	-	-	40
10- नरेन्द्रनगर	-	-	-	-	44
योग:-ग्रामीण	-	-	-	-	559
योग नगरीय	-	-	-	-	-
योग-जनपद	-	-	-	-	59

तालिका-27 जनपद में छोटे-मध्यम भण्डारों की संख्या  
क्षमता

=====

मद	1986-87		1987-88		1988-89	
	संख्या	क्षमता मी०टन	संख्या	क्षमता मी०टन	संख्या	क्षमता मी०टन
1	2	3	4	5	6	7
1- भारतीय छादय निगम	--	--	--	--	--	--
2- वेयर हाउसिंग कार्पोरेशन	--	--	--	--	--	--
3- राज्य सरकार	--	--	--	--	--	--
4- सहकारिता	--	--	--	--	--	--
5- अन्य जनपदीय पूर्ति शाखा	22	3987.1	22	3987.1	29	4599.4

=====

नोट:- उपरोक्त वर्यपि राज्य सरकार के है, किन्तु भण्डारों  
के भवन सरकारी नहीं है। सभी किराये के निजी  
भवन है। वर्ष 1986-87 में कुछ बड़े भवन खाली कर  
छोटे भवन किराये पर निये गये है। इस लिये क्षमता  
घटी है।

तालिका-28 जनपद में विकास खण्डवार पराधान एवं कुक्कट आदि पक्षियों की संख्या का गणना 1982

वर्ष/जिला/विकास खंड	गोजातीय देरगी			कुल
	3 वर्ष से अधिक के नर	3 वर्षों से अधिक के मादा	बछड़े एवं बछिया	
1	2	3	4	5
1972	37538	60411	46578	194527
1978	123346	23900	58156	205492
1982	53724	28653	19581	101958
<u>निम्न खण्डवार 1982</u>				
1- जौनपुर	6081	7235	4694	18010
2- चम्बा	3560	857	875	5292
3- थौलधार	3279	2025	1085	6389
4- भिलाना	5328	2255	1158	8721
5- प्रतापनगर	4344	677	800	5821
6- जाखाणधार	4336	683	704	5723
7- जखौली	9536	4009	3775	17320
8- देवप्रयाग	8881	2821	1103	12805
9- कीर्तिनगर	3708	4475	2450	10633
10- नरेन्द्रनगर	4639	3283	2629	10556
योग-ग्रामीण	53692	28305	19273	101270
योग-नगरीय	32	348	308	688
योग-जनपद	53724	28653	19581	101958

तालिका- 28

राष्ट्रपालिका तथा मन्त्रालय

तालिका-28- जनपद में विकास खण्डवार खाद्यान्न एवं कृषक आदि परिवर्तों की संख्या वर्ष 1982

वर्ष/जनपद/विकास खण्ड	गोजातीय क्रस ब्रिड कुल गोजातीय				महिषा जातीय				
	2 वर्षों से अधिक आयु के नर	2 वर्षों से अधिक आयु के मादा	2 वर्षों से अधिक आयु के बछियाँ	कुल गोजातीय	3 वर्षों से अधिक के नर	3 वर्षों से अधिक के मादा	कुल पंडवा	कुल पंडिया	
1	161	175	104	198	101	11	12	13	14
1972	अप्राप्त				194527	2886	76767	25432	105085
1973	अप्राप्त				206492	1251	33505	36351	116107
1982	2210	735	579	3574	105532	1610	75251	30915	107776
विकास खण्डवार 1982									
1- जौनपुर	222	204	116	542	18552	183	3262	3132	11632
2- चम्पा	1	1	-	2	5294	103	7056	3290	10349
3- धौलधार	217	96	98	411	6300	74	6511	2154	3539
4- मिलांगना	681	192	92	965	9636	233	10373	3133	13779
5- प्रतापनगर	300	31	33	364	6185	110	2920	2350	5280
6- जाखण्डगिरि	164	8	15	187	5910	123	5597	2411	8131
7- जखौली	125	-	-	125	17445	210	3947	4995	14152
8- देवप्रयाग	55	-	-	55	12860	187	11905	1757	13347
9- कीर्तिनगर	160	-	-	160	40793	125	5302	3253	9185
10- नरेन्द्रनगर	275	20	13	308	10864	256	8123	4404	12783
गो-ग्रामीण	2200	552	367	3119	104389	1309	75194	30884	107637
गो-नगरीय	10	233	212	455	1143	1	57	31	89
गो-जनपद	2110	735	579	3574	105532	1610	75251	30915	107776



तालिका-28

प्रशासनिक विकास मापदण्ड

वर्ष/जनसंख्या विकास खण्ड	भेड़ देशी भेड़ का संख्या	कुल भेड़	कुल बंदी करियाँ	कुल अंडे उत्पन्न
1	15	16	17	18
1972	31043	--	31043	63931
1978	अप्रत्या	अप्रत्या	33732	100833
1982	29681	4724	34405	92952
विकास खण्डवार 1982				
1- जौनपुर	4282	23	4305	15990
2- चम्बा	1760	111	1871	4850
3- धौलधर	1623	1102	2725	6440
4- भिलांगना	6730	1030	7760	8658
5- प्रतापनगर	2246	392	2638	5225
6- जाडाणीधर	1255	209	1464	4306
7- जखोली	4688	1150	5838	10598
8- देवप्रयाग	2506	456	2962	14340
9- कीर्तिनगर	1536	222	1758	9996
10- नरेन्द्रनगर	2961	14	2975	11988
योग-ग्रामीण	29642	4709	34351	92591
योग-नगरीय	39	15	54	361
योग-जनसंख्या	29681	4724	34405	92952

भारत-राष्ट्रिय-संस्था-मन्त्रालय

वर्ष/जनपद विकास खण्ड	सुअर वर्षी	सुअर क्रास	कुल सुअर	अग्र पशु	ज सुअर	सुअर कुल	अग्र सुअर	कुल कुलकुट
I	20	21	22	23	24	25	26	27
1972	सूचना अत्राप्त		106	971	396844	3637	1082	4719
1973	सूचना अत्राप्त		374	1201	458902	12094	-	12094
1982	367	602	969	2000	345529	20377	11	20388
<u>विकास खण्डवार</u> <u>1982</u>								
1- जौनपुर	99	52	151	712	51967	1224	-	1224
2- चम्पल	20	-	20	172	22767	1364	-	1364
3-शौलधर	2	-	2	389	25384	2194	-	2194
4- मिर्जापुर	6	200	206	107	40534	970	-	970
5- प्रतापनगर	12	-	12	157	19638	2038	10	2048
6- जांखण्ड	13	-	13	102	19958	2277	-	2277
7- जखौली	17	-	17	133	43245	2395	-	2395
8-देवप्रयाग	11	246	257	4	44373	3390	-	3390
9- कीर्तिनगर	-	-	-	92	31378	1516	-	1516
10-नरेन्द्रनगर	-	-	-	95	33310	2300	-	2300
ग्रामीण-योग	130	428	678	1063	343554	9663	10	19678
योग-नगरीय-	187	104	291	37	1975	709	1	710
योग-जनपद	367	602	969	2000	345529	20377	11	20388

तालिका-29 जनपद में विद्यमान खण्डवार पशु चिकित्सालय एवं अन्य सेवाय

वर्ष/जनपद/ विकासखण्ड	पशुचिकित्सा- तसालय	पशुसेवा केन्द्र	कृत्रिम गर्भा- धान केन्द्र	पशुप्रजनन फार्म व नैसर्गिक अभिजनन केन्द्र	भेड़ विकास केन्द्र	सुअर विकास केन्द्र	पिगरी यूनिट	पोल्डी यूनिट
1	2	3	4	5	6	7	8	9
1986-87	22	72	12	84	13	--	--	390
1987-88	24	79	14	84	13	--	--	390
1988-89	24	70	14	87	14	--	--	390
विकास खण्डवार 1989								
1-जौनपुर	3	9	1	11	2	--	--	13
2-बम्बा	2	6	1	8	1	--	--	26
3-शौनधार	3	6	2	2	--	--	--	41
4-भिलगना	3	8	1	10	5	--	--	51
5-प्रतापनगर	1	5	--	6	1	--	--	7454
6-लाखीघोर	2	5	1	5	--	--	--	14
7-जहोली	2	7	--	11	5	--	--	11
8-देवप्रयाग	2	7	2	18	--	--	--	41
9-कीर्तिनगर	1	7	2	11	--	--	--	87
10-नरेन्द्रनगर	2	9	1	4	--	--	--	32
योग ग्रामीण	21	69	11	86	14	--	--	390
योग नगरीय	3	1	3	1	--	--	--	--
योग जनपद	24	70	14	87	14	--	--	390

नोट:-अंगूरा शाखाक प्रजनन प्रक्षित भिलगना-

उप वि जिला	विभागीय जलाशय			अपूर्विकाओं का वितरण हजार में
	विकास खण्ड	जलाशयों संख्या	क्षेत्रफल है०	
1	2	3	4	5
1986-87	--	--	--	1.300
1987-88	--	--	--	--
1988-89	--	--	--	2.0
विकास खण्डवार				
1988-89				
1- जौनपुर	--	--	--	--
2- चम्बा	--	--	--	--
3- शौजधार	--	--	--	--
4- भिलगना	--	--	--	--
5- प्रतापनगर	--	--	--	--
6- जासणीधार	--	--	--	--
7- जछागोली	--	--	--	--
8- देवप्रयाग	--	--	--	--
9- कीर्तिनगर	--	--	--	--
10- नरेन्द्रनगर	--	--	--	2.0
योग ग्रामीण	--	--	--	2.0
योग नगरीय	--	--	--	--
योग जनपद	--	--	--	2.0
रमेश	--	--	--	--

सहकारिता का विवरण 31 मार्च 1989

तालिका- 31 विकास खण्डवार पारम्भिक कृषि मूल सहकारी समितियाँ

वर्ष विकास/ जिला	समितियों की संख्या	सदस्यों की संख्या	अंशपूँजी ₹ 0.00 रुपये	कार्यशील ₹ 0.00 रुपये	जमाधन पूँजी ₹ 0.00 रुपये
1	2	3	4	5	6
1986-87	105	60196	7804	56526	897
1987-88	105	63334	8414	60319	954
1988-89	105	66874	75212	613535	1569
<u>विकासखण्डवार</u>					
<u>1988-89</u>					
1- जौनपुर	13	6585	7820	68699	189
2- चम्बा	8	6879	5870	65511	125
3- थौलहार	7	4763	7418	71483	145
4- भिमगंजा	10	8362	9225	12036	180
5- प्रतापनगर	13	6265	8910	80389	130
6- जाखणीधार	9	6764	8386	70581	260
7- जखौली	13	9967	10849	94340	130
8- देवप्रयाग	10	6823	4999	48765	175
9- कीर्तिनगर	10	4978	5092	37343	150
10- नरेन्द्रनगर	12	5488	6643	64388	85
योग ग्रामीण	105	66874	75212	613535	1569
योग नगरीय	--	--	--	--	--
योग जनपद	105	66874	75212	613535	1569

871  
तालिका-31 क्रमशः

वर्ष	वर्ष में वितरण		भूमि विकास बैंक द्वारा वितरित दीर्घकालीन सूण 1000 रु में	समितियों के अर्न्तगत ग्राम	सहकारी के शाखाएँ
	अल्प कालीन सूण 1000 रु में	मह्य कालीन सूण 1000 रु में			
1	7	8	9	10	11
1986-87	10513	10882	--	1938	19
1987-88	13912	22151	--	1938	19
1988-89	12804	17254	500	1938	19
विकास सूण उवार 1988-89					
1- जौनपुर	136	1891	--	251	1
2- चम्बा	2560	3009	--	213	5
3- धौलधर	367	1795	--	176	1
4- भिलगना	1734	2469	--	181	1
5- प्रतापनगर	1312	1057	--	121	1
6- जासणीधर	1801	890	--	148	--
7- जखोली	1560	2438	--	211	.
8- देवप्रयग	1399	1628	--	244	1
9- कीर्तिनगर	541	491	--	184	1
10- नरेन्द्रनगर	1198	1585	--	209	--
=====					
ग्रामीण योग	12804	17254	500	1938	12
नगरीय	--	--	--	--	7
* * * योग जनपद	12804	17254	500	1938	19
=====					

तालिका-32 जनपद में अन्य सहकारी समितियाँ

मद	1986-87	1987-88	1988-89
1	2	3	4
1- <u>क्रय विक्रय सहकारी समितियाँ</u>			
1.1-संख्या	9	9	5
1.2-सदस्यता संख्या	951	910	1068
1.3-वर्षा में लेन देन की गई वस्तुओं का मूल्य ₹000 रुमें	1462	3838	5000
2- <u>संयुक्त कृषि समितियाँ</u>			
2.1-संख्या	---	---	---
2.2-सदस्यता संख्या	---	---	---
2.3-कार्यशील पूंजी ₹000 रुमें	---	---	---
3- <u>प्राग्भिक द्रव्य उत्पादन सहकारी समितियाँ</u>			
3.1-संख्या	---	---	---
3.2-सदस्यता संख्या	---	---	---
3.3-कार्यशील पूंजी ₹000 रुमें	---	---	---
3.4-वर्षा में विक्रय किये गये द्रव्य उत्पादन का मूल्य ₹000 रुमें	---	---	---
4- <u>मत्स्य सहकारी समितियाँ</u>			
4.1-संख्या	---	---	---
4.2-सदस्यता संख्या	---	---	---
4.3-कार्यशील पूंजी	---	---	---
4.4-वर्षा में विक्रय किये गये मत्स्य ₹000 रुमें	---	---	---
5- <u>की प्राग्भिक सहकारी समितियाँ</u>			
5.1-संख्या	---	---	---
5.2-सदस्यता संख्या	---	---	---
5.3-कार्यशील पूंजी	---	---	---
5.4-वस्त्र उत्पादन वर्षा में मात्रा ₹000 मी0में मूल्य ₹000 रुमें	---	---	---
=र=मे=श=			

तालिका-32 क्रमशः जनपद में अन्य सहकारी  
समितियाँ

मद	1986-87	1987-88	1988-89
1	2	3	4

## 6- प्रारम्भिक औद्योगिक

सहकारी समितियाँ

6.1-संख्या ---

6.2-सदस्यता {सं०} ---

6.3-कार्यशील पूंजी  
{000 रु०में} ---6.4-वर्ष में विपणित  
उत्पादन का मूल्य  
{000 रु०में} ---१- गुन्ना सहकारी समितियाँ

7.1-संख्या ---

7.2-सदस्यता {सं०} ---

7.3-कार्यशील पूंजी  
{000 रु०में} ---7.4-वर्ष में मूण  
वितरण वस्तु के  
रूप में {000 रु०में} ---

=र=मे=श=



तालिका-33 जनपद में सहकारी बैंक एवं भूमि विकास बैंक की 30 जून 89 की स्थिति

क्र०स० वर्गीकरण		1986-87	1987-88	1988-89
1	2	3	4	5
1- जिला सहकारी बैंक				
	1.1-शाखायें	19	19	20
	1.2-सदस्यता	197	198	198
	1.3-हिस्सा पूंजी	5048	5588	5917
	1.4-क्रियाशील पूंजी	1296.10	163391	18389
	<u>1.5-द्विचरित मण्डल</u>			
	1.5-अव्यक्तकालीन	15278	12882	12527
	1.5-2-सह्यक्तकालीन	19739	25893	14974
=====				
2- भूमि विकास बैंक				
	2.1-शाखायें	1	1	1
	2.2-सदस्यता	813	813	1003
	2.3-हिस्सा पूंजी {000 रुमें}	162	162	192
	2.4-क्रियाशील पूंजी {000 रुमें}	4741	4741	--
	2.5-वर्ष में द्विचरित मण्डल {000 रुमें}	--	--	2.99
=र=मे=श=				

तालिका-३५ जनपद में विकास खण्डवार औद्योगीकरण की प्रगति

वर्षा/ जिला/ विकासखण्ड	कारखाना अर्धनियम १९४८ के अन्तर्गत कार्यरत कारखानों संख्या	कारखानेजिनसे रिटर्न प्राप्त हुये	असत दैनिक श्रमिक एवं कर्मचारियों की संख्या	पंजीकृत कारखानों उत्पादन का मूल्य ₹००० में
१	२	३	४	५
१९८४-८५	५	५	१८६	६३००
१९८५-८६	७	७	१८२	२९३००
१९८६-८७	१०	१०	५७७	अप्रामाण्य ३१८२०
विकासखण्डवार १९८६-८७				
१- जौनपुर	---	---	---	---
२- चम्बा	---	---	---	---
३- थोलहार	---	---	---	---
४- भिलगंजा	---	---	---	---
५- प्रतापनगर	---	---	---	---
६- जाखण्डार	---	---	---	---
७- जखौली	---	---	---	---
८- देवप्रयाग	---	---	---	---
९- कीर्तिनगर	---	---	---	---
१०- नरेन्द्रनगर	८	८	४७७	२८८२०
योग ग्रामीण	८	८	४७७	२८८२०
योग नगरीय	२	२	१००	३०००
योग जनपद	१०	१०	५७७	३१८२०

तालिका-35 विभिन्न प्रकार की संस्थाओं के अन्तर्गत औद्योगिकरण की संख्या 1988-89 तक

संस्था का नाम उद्योगों का प्रकार	पंचायत द्वारा	क्षेत्रसमि- क्षा द्वारा चालित	औद्योगिक सहकारी समितियों द्वारा चालित	पंजीकृत उद्योग पतियों द्वारा चालित	व्यक्तिगत उद्योग पतियों द्वारा चालित	कुल
1	2	3	4	5	6	7
I-छादी एवं ग्रामो- दयोग द्वारा स्थापित उद्योग	--	--	--	--	92	92
II-छादीग्रामो- दयोग द्वारा प्रवर्तित ग्रामीण उद्योग	--	--	--	--	--	--
III-लघु उद्योग इकाइयाँ	--	--	--	--	--	--
1-ईजीनियरिंग	--	--	--	--	+3	13
2-रसायनिक	--	--	--	--	10	10
3-विधायन इकाइयाँ	--	--	--	--	40	40
4-हथकरघोंकी इकाइयाँ	--	--	--	--	8	8
5-रेशम की इकाइयाँ	--	--	--	--	--	--
6-नारियल की इकाइयाँ	--	--	--	--	--	--
7-हस्तशिल्प इकाइयाँ	--	--	--	--	13	13
8-अन्य	--	--	--	--	--	--
कुल योग	--	--	--	--	176	176
समस्त में कार्यरत व्यक्ति	--	--	--	--	302	302



तालिका-३७ जनपद में विकास खण्डवार मान्यताप्राप्त शिक्षा संस्थायें

वर्ष/जिला/ विकास खण्ड	जूनियर बेसिक	सीनियरबेसिक स्कूल		हाईस्कूल तथा इन्टरमीडियट		महाविद- यालय	विश्व- विद्यालय
		कुल	बालिका	कुल	बालिका		
1	2	3	4	5	6	7	8
1986-87	942	175	30	103	8	2	--
1987-88	967	221	37	106	8	2	--
1988-89	998	221	36	108	9	2	--
विकास खण्डवार 1988-89							
1- जोनपुर	113	25	3	6	--	--	--
2- चम्बा	89	19	1	11	2	1	--
3- धौलधार	76	17	4	9	--	--	--
4- भिलगंजा	101	24	5	10	1	--	--
5- प्रतापनगर	93	17	2	7	1	--	--
6- जाखणीधार	80	14	1	8	--	--	--
7- जखौली	133	38	6	17	--	--	--
8- देवप्रयाग	88	19	4	10	--	--	--
9- कीर्तिनगर	106	18	4	13	1	--	--
10- नरेन्द्रनगर	98	24	4	8	--	--	--
योग ग्रामीण		215	34	99	5	1	--
योग नगरीय	21	6	2	9	4	1	--
योग जनपद	998	221	36	108	9	2	--

१७९  
सिंधी शिक्षा

सब तालिका-३० जनपद में विकास खण्डवार मान्यता प्राप्त शिक्षा संस्थानों में स्तरवार विद्यार्थी

वर्ष/जिला/ विकास खण्ड	छात्र		छात्राये	
	कक्षा I से 5 तक कुल	अनुजाति	कक्षा I से 5 तक कुल	अनुजाति
1	2	3	4	5
1986-87	48196	5616	21806	1841
1987-88	50019	7877	19931	2064
1988-89	84327	9887	24166	2079
विकासखण्डवार 1988-89				
1- जौनपुर	5747	625	1352	147
2- चम्वा	9299	893	3084	171
3- धौलधर	6430	759	1624	187
4- भिलगंजा	6871	767	1637	114
5- प्रतापनगर	7885	764	1873	161
6- जयण्ठीधर	8673	903	2767	212
7- जखौली	11480	1254	3027	269
8- देवप्रयाग	8711	891	2428	290
9- कीर्तिनगर	9667	1951	3189	336
10- नरेन्द्रनगर	8209	926	2288	237
योग ग्रामीण	82972	9733	23269	2034
योग नगरीय	1355	154	897	45
योग जनपद	84327	9887	24166	2079

तालिका-३४ विकास अण्डवार मान्यता प्राप्त विद्या संस्थाओं में स्तरवार  
विद्यार्थी

वर्ष/जनपद/ विकास अण्ड	कक्षा 6 से 8 तक			
	कुल	छात्र अनुजाति	छात्राये कुल	अनुजाति
1	6	7	8	9
1986-87	17662	1249	2922	153
1987-88	18952	1296	3643	198
1988-89	19676	2264	7642	510
विकास अण्डवार 1988-89				
1- जौनपुर	1270	125	308	25
2- चम्पा	1999	163	1060	45
3- धौलधर	1430	168	546	32
4- भिलगंगा	1928	233	611	49
5- प्रतापनगर	1671	144	383	15
6- जाह्नवीधर	1752	171	739	19
7- जहोली	2508	450	876	56
8- देवप्रयाग	2013	133	838	30
9- कीर्तिनगर	1359	233	1053	83
10- नरेन्द्रनगर	1791	287	533	81
योग ग्रामीण	18371	2112	6952	435
योग नगरीय	1305	152	690	75
योग जनपद	19676	2264	7642	510

तालिका-38 क्रम 1-11

जिला-जयपुर  
विकास खण्ड

818

कक्षा 9 से 12 तक

छिन्नी कक्षाओं में

	कुल छात्र		छात्राये		छात्र		छात्राये	
	कुल	अनुजाति/जनजाति	कुल	अनुजाति/जनजाति	कुल	अनुजाति/जनजाति	कुल	अनुजाति/जनजाति
	10	11	12	13	14	15	16	17
1986-87	11847	739	2185	77	517	85	369	21
1987-88	14577	1097	2530	78	667	58	249	12
1988-89	14218	1120	3392	78	709	62	367	16

विकास खण्डवार  
1988-89

1- जौनपुर	693	59	111	9	-	-	-	-
2- चम्बा	1558	55	449	5	37	1	22	-
3- थौलधार	831	86	156	1	-	-	-	-
4- शिवभंगा	1494	139	246	4	-	-	-	-
5- प्रताप	1063	56	147	1	-	-	-	-
6- जाहा	913	74	135	3	-	-	-	-
7- जहाली	2272	209	448	8	-	-	-	-
8- देवप्रयाग	1354	112	242	6	-	-	-	-
9- कीर्ति	1392	145	369	7	-	-	-	-
10- नरै	1050	64	169	3	-	-	-	-
योग-ग्राम	12670	1000	2472	46	37	1	22	-
योग-नगर	1548	120	920	32	672	61	345	16
योग-जनपद	14213	1120	3392	78	709	62	367	16



तालिका-59 जनपद में विकासखण्डवार माध्यमता प्राप्त शिक्षण संस्थाओं में शिक्षक

वर्ष/जिला/विकास खण्ड	जूनियर बेसिक स्कूल कुल	जूनियर बेसिक स्कूल स्त्रियाँ	सीनियर बेसिक स्कूल कुल	सीनियर बेसिक स्कूल स्त्रियाँ	हायर सेन्ट्री स्कूल कुल	हायर सेन्ट्री स्कूल स्त्रियाँ
1	2	3	4	5	6	7
1986-87	1693	378	596	136	1127	82
1987-88	1372	462	945	88	1363	106
1988-89	1477	462	992	100	1254	94
विकास खण्डवार						
1988-89						
1- जोनपुर	138	20	118	3	81	--
2- चम्डा	141	68	87	3	121	17
3- थौलधार	111	55	74	10	98	--
4- भिलगंजा	131	23	110	15	147	7
5- प्रतापनगर	120	21	68	2	63	4
6- जासगीधार	160	90	97	12	107	--
7- ज्हातोली	159	27	145	14	181	3
8- देवप्रवाग	119	27	90	7	123	--
9- कीर्तिनगर	149	36	76	9	143	7
10- नरेन्द्रनगर	182	66	97	8	97	4
योग ग्रामीण	1410	433	952	838	1161	42
योग नगरीय	67	29	30	17	93	52
योग जनपद	1477	462	992	100	1254	94

तालिका-39- क्रमशः सामान्य शिक्षा 1987

जिला विकास  
डाण्ड

महा विद्यालय

विविध विद्यालय

1	महा विद्यालय		विविध विद्यालय	
	कुल	स्त्रियाँ	कुल	स्त्रियाँ
8	9	10	11	
1986-87	50	7	-	-
1987-88	52	7	-	-
1988-89	49	7	-	-
विकास डांडवार 1988-89				
1- जौनपुर	-	-	-	-
2- चम्वा	4	1	-	-
3- थोतधार	-	-	-	-
4- मिस्संगना	-	-	-	-
5- प्रतापनगर	-	-	-	-
6- जायणपीठ	-	-	-	-
7- जडावली	-	-	-	-
8- देवप्रयाग	-	-	-	-
9- कीर्तिनगर	-	-	-	-
10- नरेंद्रनगर	-	-	-	-
योग-ग्राम	4	1	-	-
नगरपालिका	45	6	-	-
योग-जनपद	49	7	-	-

नोट:- अंशकालिक शिक्षाको की सूचना सम्मिलित नहीं है ।

तालिका-40 जनपद में प्राविधिक शिक्षण संस्थानों, औद्योगिक शिक्षण संस्थान, शिक्षक प्रशिक्षण संस्थान तथा उनमें भर्ती

क्र०स० मद		1986-87	1987-88	1988-89
1	2	3	4	5
1-	<u>प्राविधिक शिक्षण संस्थान</u>	1	1	1
	1.1-संख्या	1	1	1
	1.2-सीटों को संख्या	115	105	105
	1.3-भर्ती	108	100	100
2-	<u>औद्योगिक प्रशिक्षण संस्थान</u>			
	2.1-संख्या	3	5	5
	2.2-सीटों की संख्या	704	704	704
	2.3-भर्ती	567	646	518
3-	<u>शिक्षण प्रशिक्षण संस्थान</u>			
	3.1-संख्या	3	3	3
	3.2-सीटों को संख्या	270	280	255
	3.3-भर्ती			
	3.3-1-पुरुष	139	138	114
	3.3-2-स्त्री	124	142	141

=र=मे=श= =



सार्वजनिक स्वास्थ्य एवं परिवार कल्याण नियोजन

तालिका-42 जनपद में एलोपैथिक चिकित्सालय एवं अस्पताल

मद	1986-87	1987-88	1988-89
1	2	3	4
<u>राजकीय</u>			
1- सार्वजनिक प्राथम स्वास्थ्य केन्द्र	65	65	67
2- राजकीय विशेष	--	--	--
3- स्थानीय निकाय नगर पालिका	--	--	--
4- सहायता प्राप्त निजी	--	--	--
5- सहायता प्राप्त निजी	1	1	1
6- आर्थिक सहायता प्राप्त	--	--	--
=====			
योग जनपद	66	66	68
==र=गे=श=			

187

तालिका-43 जनपद में विकास छण्डवार एलोपैथिक चिकित्सासेवा

वर्षा. जिला. विकासखण्ड	चिकित्सालय एवं औषधालय	प्राथमिक स्वास्थ्य केन्द्र	समस्त में उपलब्ध शय्यायें	समस्त में डॉक्टर	समस्त में कर्मचारी पैरामेडिकल	अन्य
1	2	3	4	5	6	7
1986-87	45	23	369	36	219	310
1987-88	45	23	362	32	220	477
1988-89	41	26	350	22	220	466
<b>विकास छण्डवार 1988-89</b>						
1- जोनपुर	4	3	28	1	27	46
2- चम्बर	3	2	20	1	15	45
3- धौलधर	2	2	16	1	16	38
4- भिलगना	4	3	28	1	22	48
5- प्रतापनगर	5	2	28	1	21	40
6- जाखण्डीधर	3	3	24	2	19	33
7- जखौली	6	4	40	1	25	35
8- देवप्रयाग	3	2	20	1	15	43
9- कीर्तिनगर	4	1	20	1	15	45
10- नेरन्द्रनगर	3	2	16	--	12	43
<b>योग ग्रामीण</b>	<b>37</b>	<b>24</b>	<b>240</b>	<b>10</b>	<b>187</b>	<b>416</b>
<b>योग नगरीय</b>	<b>4</b>	<b>2</b>	<b>110</b>	<b>12</b>	<b>33</b>	<b>50</b>
<b>योग जनपद</b>	<b>41</b>	<b>26</b>	<b>350</b>	<b>22</b>	<b>220</b>	<b>466</b>

तालिका-44 विकास खण्डवार आयुर्वेदिक एवं होम्योपैथिक चिकित्सालय

सेवा

वर्षा. जनपद/ विकास खण्ड	आयुर्वेदिक			यूनानी			होम्योपैथिक		
	ओषधा- लय	उपलब्ध शय्यायें	डाक्टर की संख्यालय	ओषधा- लय	उपलब्ध शय्यायें	डाक्टर की संख्या	ओष- धालय	उपल- ब्ध शय- यायें	डाक्टर की संख्या
1	2	3	4	5	6	7	8	9	10
1986-87	56	100	34	--	--	--	7	4	6
1987-88	56	100	34	--	--	--	7	4	4
1988-89	57	130	40	--	--	--	8	4	1
विकास खण्डवार									
1988-89									
1- जौनपुर	7	12	5	--	--	--	2	--	1
2- चम्बा	3	4	3	--	--	--	--	--	--
3- थौलधार	4	4	4	--	--	--	1	--	--
4- भिलगंजा	5	8	2	--	--	--	1	--	--
5- प्रतापनगर	4	12	3	--	--	--	--	--	--
6- जासणीधार	4	8	2	--	--	--	1	--	--
7- जखौली	10	20	6	--	--	--	1	4	--
8- देवप्रयाग	4	4	3	--	--	--	--	--	--
9- कीर्तिनगर	5	4	3	--	--	--	--	--	--
10- नरेन्द्रनगर	10	39	7	--	--	--	1	--	--
योग ग्रामीण	56	115	38	--	--	--	7	4	1
योग नगरीय	1	15	2	--	--	--	1	--	--
योग जनपद	57	130	40	--	--	--	8	4	1

नोट :- शय्याओं का उच्चीकरण के कारण 115 शय्यायें बढ़ी  
11 नरेन्द्रनगर तथा 4 टासुवाला में ।

तालिका-45 जनपद में विकास खण्डवार परिवार एवं मातृ  
शिशु कल्याण केन्द्र  
=====

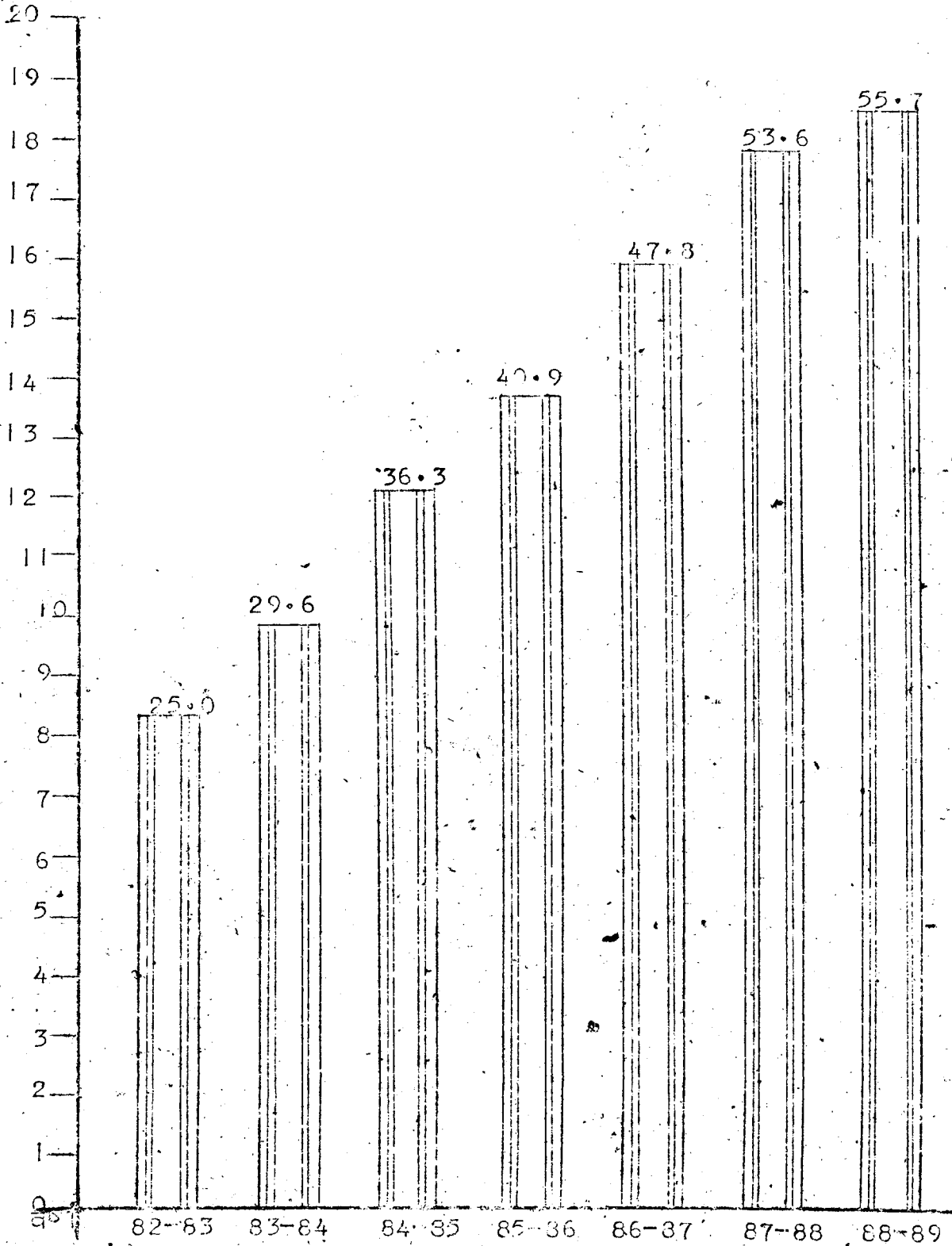
वर्ष/जिला/ विकासखण्ड	परिवार एवं मातृ शिशु कल्याणकेन्द्र	परिवार एवं मातृ शिशु कल्याण उपकेन्द्र
1	2	3
1986-87	10	147
1987-88	10	148
1988-89	10	162
विकास खण्डवार		
1988-89		
1- जौनपुर	1	17
2- चम्बा	1	16
3- थोलेधार	1	13
4- भिलगंगा	1	21
5- पतापनगर	1	15
6- जाखणोधार	1	14
7- जखौली	1	23
8- देवप्रयाग	1	12
9- कीर्तिनगर	--	15
10-नरेन्द्रनगर	1	13
=====		
योग ग्रामीण	9	159
=====		
योग नगरीय	1	3
=====		
योग जनपद	10	162
=====		



तालिका-५६ जनपद में विभिन्न कार्यों में विद्युत उपभोग { कि०वाट घंटा }

मद	1986-87	1987-88	1989
1	2	3	4
1- लघु प्रकाश एवं लघु विद्युत शक्ति	5159	4816	5410
2- वाणिज्यिक प्रकाश एवं लघु विद्युत शक्ति	52436	10728	366
3- औद्योगिक विद्युत शक्ति	2655	5435	6839
4- सार्वजनिक प्रकाश व्यवस्था	760	879	662
5- रेल/ट्रेक्शन	--	--	--
6- कृषि विद्युत शक्ति	213	600	550
7- सार्वजनिक जल कल एवं जल प्रवाह उर्द्वन व्यवस्था	5233	5898	670
योग	66456	28356	14497
प्रति व्यक्ति विद्युत उपभोग कि०वाट घंटा	1335	57.0	29.1

विद्युत्-उत्पत्ति-संयोजन  
1981-82-1988-89



तालिका ४१ जनपद में विकास खण्डवार विद्युतीकृत ग्राम, नगर एवं  
हरिजन बस्तियाँ

वर्ष, जिला/ विकास खण्ड	विद्युतीकृत ग्राम			
	केन्द्रीय विद्युत प्राधिकरण परिभाषा के अनुसार	जिनमें एल0टी0 लाइन लगाने दिये गये हैं।	उर्जाकृत निजी कम्पनियों को सौंपा	विद्युतीकृत हरिजन बस्तियाँ
1	2	3	4	5
1986-87	998	998	10	782
1987-88	1039	1039	10	857
1988-89	1080	1080	14	883
विकासखण्डवार 1988-89				
1- जोनपुर	174	174	--	172
2- चम्बा	110	100	2	78
3- थौलधार	114	114	--	90
4- भिलगना	107	107	--	99
5- प्रतापनगर	94	94	--	81
6- जाखणीधार	82	82	1	56
7- जखोली	95	95	--	79
8- देवप्रयाग	105	105	7	77
9- कीर्तिनगर	92	92	3	68
10- नरेन्द्रनगर	102	102	--	67
योग ग्रामीण	1075	1075	13	867
योग नगरीय	5	5	1	16
योग जनपद	1080	1080	14	883

उपरोक्त के अतिरिक्त जनपद में 64 ग्राम अन्कौडेड तथा 88  
हरिजन बस्तियाँ अन्कौडेड को विद्युतीकृत किया गया है।

परिवहन एवं सेवाएँ

हाजिरा-40 जनपद में पक्की सड़कों की लम्बाई (किमी)

क्र०स०	मद	1985-86	1986-87	1987-88
1	2	3	4	5
1-	सार्वजनिक निर्माण विभाग के अन्तर्गत			
1.1-	राष्ट्रीय राज्म मार्ग	--	--	--
1.2-	प्रदेशीय राज्यमार्ग	74	74	70
1.3-	मुख्य जिला सड़कें	134	134	166
1.4-	अन्य जिला एवं ग्रामोण	659	667	662
योग		1067	1075	1098
2-	स्थानीय निकायों के अन्तर्गत			
2.1-	जिला परिषद	--	--	--
2.2-	नगर महापालिका/नगर पालिका/नगर पालिका/कन्ट	36	36	36
योग		36	36	36
3-	अन्य विभागों के अन्तर्गत			
3.1-	सिंचाई	14	31	31
3.2-	गन्ना	--	--	--
3.3-	वन	--	--	24
3.4-	डोजीबीआरओ	211	211	211
3.5-	अन्य	--	--	--
योग		225	242	260
कुल योग 1-1-2-1-3		1328	1353	1400

तालिका-49 जनपद में विकास <sup>1938</sup>खण्डवार पक्की सड़कों की लम्बाई

वर्ष जिला/ विकासखण्ड	सड़कों की लम्बाई कि०मी०		प्रति हजार वर्ग कि०मी० पर पक्की सड़क की लम्बाई	प्रति लाख जनसंख्या पर सड़क की लम्बाई
	कुल	साठानिचि०		
1	2	3	4	5
1985-86	1328	1067	300	267
1986-87	1353	1075	306	271
1987-88	1400	1098	317	282
<b>विकास खण्डवार 1987-88</b>				
1- जौनपुर	186	182	383	435
2- चम्बा	159	111	356	351
3- थौलधार	88	47	419	221
4- भिलगना	138	135	109	269
5- प्रतापनगर	80	78	346	174
6- जाछपीधार	85	77	358	205
7- जहाती	174	169	278	251
8- देवप्रयाग	120	68	285	264
9- कीर्तिनगर	136	121	339	299
10- नरेन्द्रनगर	178	91	178	372
योग ग्रामीण	1345	1079	308	282
योग नगरीय	55	19	1122	268
योग जनपद	1400	1098	317	281

## तालिका-50 जनपद के विकास ञ्छवार यातायात एवं संचार सेवाएँ

वर्ष/जिला/ विकास ञ्छड	डाघर	तारघर	टेलीफोन	पब्लिक कूल ऑफिस	रेलवे स्टेशन	बसस्टेशन/ बस स्टॉप
1	2	3	4	5	6	7
1986-87	257	42	428	42	--	235
1987-88	257	42	510	42	--	235
1988-89	260	50	577	50	--	235
विकास ञ्छवार						
1988-89						
1- जौनपुर	27	4	18	4	--	29
2- चम्बा	28	5	70	5	--	27
3- थौलधार	19	4	--	4	20	20
4- भिलगंजा	24	4	13	4	--	24
5- प्रतापनगर	18	3	11	3	--	14
6- जाखगीधार	18	3	--	3	--	14
7- लखौली	38	2	13	2	--	31
8- देवप्रयाग	24	6	8	6	--	22
9- कीर्तिनगर	22	5	--	5	--	24
10- नरेन्द्रनगर	32	5	--	5	--	25
योग ग्रामीण	250	41	133	41	--	230
योग नगरीय	10	9	444	9	--	5
योग जनपद	260	50	577	50	--	235

## २१-संस्थागत विवरण

विकास छण्डवार अनुसूचित क्षेत्रीय व्यवसायिक तथा ग्रामीण बैंकों की संख्या

वर्ष/जिला/ विकास छण्ड	राष्ट्रीयकृत बैंकों की संख्या	क्षेत्रीय ग्रामीण बैंकों की संख्या	अन्य गैर-राष्ट्रीयकृत व्यवसायिक बैंकों की संख्या
1	2	3	4
1986-87	37	---	---
1987-88	39	18	---
1988-89	44	20	---
विकास छण्डवार 1988-89			
1- जौनपुर	6	3	---
2- चम्बा	7	2	---
3- थौलधार	1	2	---
4- भिलगंजा	4	3	---
5- प्रतापनगर	2	2	---
6- जाखण्डीधार	6	---	---
7- जखौली	3	3	---
8- देवप्रयाग	11	1	---
9- कीर्तिनगर	3	2	---
10- नरोद्धनगर	5	1	---
योगग्रामीण	41	19	---
योग ग्रामीण	3	1	---
योग जनपद	44	20	---

नोट:- थौलधार विकास छण्ड से वैनराबैंक की एक शाखा नई टिहरी तथा भिलगंजा विकास छण्ड से भारतीय स्टेट बैंक की एक शाखा जाखण्डीधार विकास छण्ड में स्थानान्तरित होने के कारण संख्या परिवर्तित हुई है।





1978  
जल सुविधा

तः अक्टूबर ७३ जनपद में विकास खण्डवार ग्रामों में पेयजल सुविधा की स्थिति

विकास खण्ड

विकास

जल लगा कर जन आपूर्ति के अन्तर्गत ग्राम

सामान्यतः प्रयोग में लाये जा रहे क्षेत्रों के अनुसार ग्रामों की संख्या

संख्या

लाभान्वित संख्या

कुंआ

हेण्डपम्प

नलद्वारा पेय जल सुविधा

1

2

3

4

5

6

1986-87

1451

308852

--

--

1451

1987-88

1597

332439

--

--

1597

1988-89

1732

349590

--

--

1732

विकास खण्डवार

1988-89

1- जौनपुर	205	29586	--	--	205
2- चम्बा	171	32504	--	--	171
3- थौलधार	144	25257	--	--	144
4- भिलगना	178	47589	--	--	178
5- प्रतापनगर	109	30988	--	--	109
6- जाखण्डीधार	136	31545	--	--	136
7- जखौली	203	52401	--	--	203
8- देवप्रयाग	221	34973	--	--	221
9- कीर्तिनगर	168	31328	--	--	168
10- नरेन्द्रनगर	197	33419	--	--	197

ग्राम जनपद 1732 349590 -- -- 1732

नोट:- वत्त वर्ष 1988 ग्राम लाभान्वित थे तथा वर्ष 88-89 में 94 ग्राम लाभान्वित किये गये तथा 94 ग्रामों का ही 20सूची कार्यक्रम में भी प्राप्त हुई है। अतः कुल ग्राम 1732 ही लाभान्वित है।

१६९  
जिला-53  
जल संप्रति

वर्ष/जिला/ विकास खण्ड	सामान्यतः प्रयोग में लाये जा रहे कुल श्रोतों के अनुसार ग्रामों की संख्या			पेयजल सुविधा हेतु अनुमानित ग्रामों की संख्या
	ढिग्गी	अन्य साधन	योग १५५-८६	
1	7	8	9	10
1986-87	199	288	1938	378
1987-88	207	158	1938	232
1988-89	133	73	1938	96

विकास खण्डवार  
1986-89

1-जौनपुर	31	15	251	21
2-चम्बदा	19	23	213	11
3-धौलधार	7	25	176	21
4-भित्तगना	3	--	181	--
5-प्रतापनगर	12	--	121	3
6-जाखणीधार	12	--	148	2
7-जखोली	8	--	211	1
8-देवप्रयाग	23	--	244	10
9-कीर्तिनगर	13	3	184	22
10-नरेन्द्रनगर	5	7	209	5
योग कुल	133	73	1938	96

नोट:-उपरोक्त आंकड़े वर्ष 1971 की जनसंख्या में वर्ष 1988-89 के लाभान्वित व्यक्तियों को सम्मिलित करते हुये दी गई है तथा सूचना 2029ग्रामों के आधार पर दी गई है।

रमेश

६४-जनपद में विकास खण्डवार पंचायत, ग्राम सभाएँ एवं पंचायतसर

वर्ष/जिला/ विकासखण्ड	पंचायत संख्या	ग्राम सभाएँ संख्या	पंचायतसर संख्या
1	2	3	4
1986-87	85	822	87
1987-88	85	822	90
1988-89	85	822	97
विकासखण्डवार			
1988-89			
1- जौनपुर	10	89	10
2- चम्बा	8	75	13
3- थौलधार	6	68	6
4- भिंगीना	8	86	10
5- प्रतापनगर	8	75	17
6- जाखण गिधार	7	78	6
7- जखौली	10	107	11
8- देवप्रयाग	10	88	11
9- कीर्तिनगर	10	79	3
10- नरेन्द्रनगर	8	77	10
योग जनपद	85	822	97

र=मे=श=

तालिका-७७ ग्राम पंचायत एवं क्षेत्र समितियों की आय

क्र०स० मद		आय रुपये में		
		1986-87	1987-88	1988-89
1	2	3	4	5
1-	ग्राम पंचायत की आय			
	3 =====			
	{अ} करों से	४7375	66475	82540
	{ब} राज्य सरकार से अनुदान	2912947	2826077	5911000
	{ग} क्षेत्र समिति/जिला परिषद के विशिष्ट कार्यक्रमों के लिये प्राप्त धनराशि	---	---	---
	{द} निर्माण की गई सम्पत्ति	---	---	---
	{य} अन्य श्रोत से	119516	---	---
2-	क्षेत्र समिति की आय			
	=====			
	{अ} करों से	---	---	---
	{ब} राज्य सरकार के अनुदान से	---	---	---
	{स} जिला परिषद के विशिष्ट कार्यक्रम के लिये प्राप्त धनराशि	---	---	---
	{द} निर्माण की गई सम्पत्ति	---	---	---
	{य} प्राप्त ऋण से	---	---	---
	{र} अन्य श्रोत से	---	---	---
=र=मे=श=				

तालिका-56 जनपद में माहवार्यामीप रकम भाव 1989

वर्ष माह	गेहूं प्रति किलों	चावल प्रति किलों	चना प्रति किलों	मक्का प्रति किलों	ज्वार प्रति किलों	बाजरा प्रति किलों
1	2	3	4	5	6	7
जनवरी 1989	भ०अ०	3.91	9.28	2.50	व०अ०	व०अ०
फरवरी 1989	,,	3.88	9.83	2.50	,,	,,
मार्च	,,	3.91	9.94	2.50	,,	,,
अप्रैल	,,	3.94	8.85	2.50	,,	,,
मई	,,	4.00	8.94	2.50	,,	,,
जून	,,	3.97	8.70	2.50	,,	,,
जुलाई	,,	4.04	9.05	2.50	,,	,,
अगस्त	,,	4.04	8.95	2.50	,,	,,
सितम्बर,,	,,	4.25	9.15	2.50	,,	,,
अक्टूबर	,,	3.00	4.31	9.44	2.50	,,
नवम्बर	,,	भ०अ०	4.36	9.57	2.50	,,
दिसम्बर,,	,,	3.00	4.19	9.67	2.50	,,
=====						
वर्ष का मासिक औसत 1989	3.00	4.05	9.28	2.50	व०अ०	व०अ०
=====						

राजिकार-26जनपद में माहवार सामान्य पटकर भाव 1989

वर्षी माह	अरहर प्रति किलो	मूंगदाल प्रति किलो	उर्ददाल प्रति किलो	गुड़ प्रति किलो	चनीप्रति किलो	प्याज प्रति किलो	आलू प्रति किलो
1	8	9	10	11	12	13	14
जनवरी 1989	11.50	11.75	9.42	4.00	8.22	2.11	5.00
फरवरी ,,	11.09	11.08	9.42	5.14	8.00	2.00	4.71
मार्च ,,	11.25	11.62	9.31	4.19	8.06	1.81	4.25
अप्रैल ,,	10.60	11.50	9.35	4.30	7.75	1.75	3.55
मई ,,	10.81	11.50	9.67	4.72	8.17	1.83	3.00
जून ,,	10.55	11.55	9.80	5.00	8.30	2.10	3.40
जुलाई ,,	10.55	10.00	10.00	5.00	8.40	2.30	2.50
अगस्त ,,	10.85	10.15	10.15	5.55	9.00	2.65	2.73
सितम्बर ,,	11.25	10.39	10.15	6.80	10.70	3.05	2.70
अक्टूबर ,,	11.50	10.29	10.39	7.22	10.93	3.67	2.83
नवम्बर ,,	11.43	10.39	10.29	6.64	10.00	3.57	2.57
दिसम्बर ,,	11.61	10.45	10.39	5.83	10.29	3.89	2.44
=====							
वर्षी का नारिकर जुलै 1989	11.09	10.89	9.86	5.28	8.98	2.56	3.22
=====							

तालिका-56 जनपदमें माहवार ग्रामीण फुकरा का वजन 1988

वर्ष/माह	दूध प्रति किलो	देशी घी प्रति कच्चा	सरसोंका तेल प्रति किलो	वनस्पति घी प्रति किलो	मांस बकरा प्रति किलो	अण्डा प्रत्येक	जामुने की लकड़ी
1	15	16	17	18	19	20	21
जनवरी 1988	4.33	56.25	22.67	28.42	33.00	1.02	51.67
फरवरी ,,	4.28	56.66	23.00	28.42	33.50	1.02	55.00
मार्च ,,	4.12	58.57	21.88	28.00	34.40	1.03	48.00
अप्रैल ,,	4.30	57.78	20.40	27.30	35.71	1.02	51.67
मई ,,	4.33	58.75	20.06	27.86	36.67	1.03	58.00
जून ,,	4.30	58.89	19.85	28.08	36.86	0.96	48.57
जुलाई ,,	4.30	59.00	19.65	28.02	37.14	0.98	51.43
अगस्त ,,	4.30	58.89	20.25	28.28	36.86	0.96	51.43
सितम्बर ,,	4.30	58.89	21.90	28.90	39.00	0.98	54.29
अक्टूबर ,,	4.56	59.44	21.89	29.56	38.56	0.99	58.33
नवम्बर ,,	4.79	59.17	21.57	29.86	38.40	0.99	57.50
दिसम्बर ,,	4.61	60.00	21.78	29.44	38.86	1.00	58.33
वर्ष का औसत 1988	4.38	58.52	21.24	28.51	36.58	1.00	53.68

तालिका-57 जनपद में माहवार जिला केन्द्र के न.रा.प. सुदकर भाव 1989

वर्ष/जिला	गेहूँ प्रति किलो	चना प्रति किलो	चावल प्रति किलो	अन्न प्रति किलो	सुंगधान प्रति किलो	उई दाल प्रति किलो	
	2	3	4	5	6	7	
जनवरी 1989	व0अ0	10.00	3.70	11.00	11.00	9.50	
फरवरी	व0अ0	10.00	3.80	11.00	12.00	9.50	
मार्च	व0अ0	10.00	3.80	11.00	12.00	9.50	
अप्रैल	व0अ0	8.00	3.70	10.00	12.25	9.50	
मई	व0अ0	9.00	3.70	10.00	11.50	9.50	
जून	व0अ0	10.00	4.00	11.00	12.00	11.00	
जुलाई	व0अ0	9.50	4.00	11.00	11.00	10.50	
अगस्त	व0अ0	9.50	4.00	11.00	11.00	9.50	
सितम्बर	व0अ0	9.50	4.00	11.00	11.00	9.50	
अक्टूबर	व0अ0	10.00	4.00	12.00	11.00	11.00	
नवम्बर	व0अ0	10.00	4.00	12.00	12.00	11.00	
दिसम्बर	व0अ0	10.00	4.00	12.00	12.00	12.00	
=====				11.08	=====		
वार्षिक औसत	व0अ0	9.62	3.89	11.08	11.56	10.17	
=====					=====		



तालिका-57 जनपद में माहवार जिला केन्द्र के नगरीय फुटकर भाव  
1989

वर्षा. माह	अ.प्राज प्रति किलो	अ.सु प्रति किलो	स.सु प्रति किलो	म.सु प्रति किलो	म.सु प्रति किलो	अंका प्रति
जनवरी 1989	4.00	1.50	21.00	32.00	20.00	1.00
फरवरी	4.00	2.00	21.00	34.00	25.00	1.00
मार्च	4.00	2.00	20.00	34.00	25.00	1.00
अप्रैल	3.00	2.00	19.00	34.00	25.00	0.80
मई	2.50	2.00	19.00	36.00	25.00	0.80
जून	2.00	2.00	19.00	36.00	25.00	0.75
जुलाई	2.50	2.00	19.00	36.00	25.00	0.80
अगस्त	3.00	2.50	20.00	36.00	25.00	0.90
सितम्बर	3.00	3.00	21.00	36.00	25.00	0.90
अक्टूबर	2.50	3.00	22.00	36.00	25.00	0.90
नवम्बर	4.00	2.00	21.00	36.00	25.00	0.80
दिसम्बर	4.00	2.50	21.00	40.00	25.00	1.00
वार्षिक औसत	3.21	2.21	20.25	35.50	24.58	0.89

तालिका-57 जनपद में माहवार जिला केन्द्र के नगरीय फुटकर भाव  
1989

वर्ष माह	गुड प्रति किलो	चीनी प्रति किलो	लकड़ी प्रति कुन्टल	वनस्पति प्रति किलो	दूध उबला प्रति लीटर
1	14	15	16	17	18
जनवरी 1989	4.00	7.50	55.50	28.50	6.00
फरवरी ..	4.00	7.50	55.50	28.50	6.50
मार्च ..	4.00	7.50	67.00	28.50	6.50
अप्रैल ..	5.00	7.50	67.00	25.50	6.50
मई ..	5.00	7.80	80.50	26.00	6.50
जून ..	5.00	8.25	80.50	27.00	7.00
जुलाई ..	5.00	7.80	80.50	27.00	6.50
अगस्त ..	6.00	9.00	80.50	27.00	7.50
सितम्बर ..	7.00	10.00	80.50	27.00	7.50
अक्टूबर ..	6.00	8.90	80.50	29.00	7.50
नवम्बर ..	6.00	8.90	80.50	30.00	7.50
दिसम्बर ..	5.00	8.90	80.50	32.00	6.50
वाषिक औसत	5.16	8.29	74.91	28.00	6.83

11071  
 1958-59

31 मार्च 1959 जनपद में कर्मचारियों के आँकड़े

क़०स० वर्गीकरण		वेतन वर्ग					
		350 से कम	350-400	400-600	600-700	700-800	800 से अधिक
1	2	3	4	5	6	7	8
1-	समस्त कर्मचारी शिक्षकों सहित का मूल वेतन वर्ग- नुसार विवरण						
	अ चतुर्थ श्रेणी कर्मचारी संख्या	2313	2332	642	51	--	225
	ब अन्य कर्मचारी शिक्षक सहित संख्या	1350	1324	4256	1246	850	1355
	स केवल शिक्षक संख्या	753	285	1947	686	468	410
2-	समस्त कर्मचारी शिक्षक सहित का कुल वेतन वर्गानुसार विवरण						
	अ चतुर्थ श्रेणी कर्मचारी संख्या	864	2	198	4	4	4491
	ब अन्य कर्मचारी शिक्षक सहित संख्या	1095	7	53	29	61	9116
	स केवल शिक्षक संख्या	749	7	21	26	28	3718
=र=मे=अ=							

साक्षिणी-७७ जनसूचक में सेवायोजन कार्यालय द्वारा किया गया कार्य  
 = = = = =

क्र० सं०	वर्ष	1986-87	1987-88	1988-89
1	2	3	4	5
1-	सेवायोजन कार्यालय की संख्या	1	1	1
2-	जीवित पंजीकृत पर अभ्यर्थियों की संख्या	13028	12624	12237
3-	वर्ष में पंजीकृत अभ्यर्थियों की संख्या	3268	3394	3666
4-	सूचित रिक्तियों की संख्या	179	130	108
5-	वर्ष में कार्य पर लगाये गये व्यक्ति	111	82	60
= र = ग = ण = = = = =				



तालिका-61 अनुसूचित जाति एवं जनजात के छात्रों को छात्रवृत्तियाँ

वर्ष/जिला/ विकास खण्ड	सामान्य शिक्षा के लिये दी गई छात्रवृत्ति	व्यवसाय प्रशिक्षण के लिये छात्रवृत्ति
1	2	3
1986-87	5901	18
1987-88	5370	37
1988-89	7075	27
विकास खण्डवार		
1988-89		
1- जोनपुर	724	--
2- चम्बा	633	--
3- धौलधर	663	--
4- भिलगंगा	789	--
5- प्रतापनगर	502	--
6- जायगिहार	561	--
7- जहोली	903	--
8- देवप्रयाग	705	--
9- कीर्तिनगर	731	--
10- नरेन्द्रनगर	679	--
योग ग्रामीण	6890	--
योग नगरीय	185	27
योग जनपद	7075	27

नगरीय क्षेत्र में उपलब्ध सुविधाओं

तालिका-62 जनपद में नगरीय क्षेत्र में उपलब्ध सुविधाओं की संख्या 1988-89

नगर का नाम एवं वर्ग/महानगर पालिका/नगरपाटा/ टाटाए/नोटाए/ केन्द्र	सम्बन्धित विकास खण्डवार नाम	भौगोलिक क्षेत्रफल कुल वर्ग कि०मी०	पुरुष	स्त्री	अनुजाति जनजाति की संख्या	
1	2	3	4	5	6	7
1-टिहरी नगर पालिका	जाहानापीठार थौलधार	31.08	12249	8076	4173	831
2-नरेन्द्रनगर नगर पालिका	नरेन्द्रनगर	10.35	5596	2228	1368	504
3-मुनि की रेती	नरेन्द्रनगर	0.70	2264	1544	720	181
4-देव प्रयाग नोटाए	देवप्रयाग	5.18	1701	892	809	204
5-कीर्तिनगर नोटाए	कीर्तिनगर	2.58	736	471	265	110
योग:-		49.90	20546	13211	7335	1830

नगर का नाम/ टा0ए0 नो0ए0 केन्द्र	साक्षरता प्रतिशत	पुलिस स्टेशन	सस्तेगले को दुकान	शीतगोदाम	बीज गोदाम	कृषि सेवा केन्द्र
1	8	9	10	11	12	13
1-टिहरी न0पा0अप्राप्त		1	2	--	1	1
2-नरेन्द्रनगर नगरपालिका	अप्राप्त	1	2	--	--	--
3-मुक्ति कहि रेती नो0ए0	अप्राप्त	1	30	--	1	--
4-देवप्रयाग नो0ए0 ,,		1	1	--	1	--
5-कीर्तिनगर नो0एरिया	अप्राप्त	1	2	--	1	1
योग		5	37	--	4	2

नगर का नाम	पशु पालन /पशु चिकित्सा केन्द्र	कृषिम गर्भाधान केन्द्र	कृषि विक्रय केन्द्र सहो समितिया	जूनियर बेसिक स्कूल	मीनि0 बेसिक स्कूल	हायर सेकेन्डी स्कूल बा लक	हायर सेकेन्डी स्कूल बालिका	विश्व विद- यालय /महा विद0
1	14	15	16	17	18	19	20	21
1-टिहरी न0पा01/0		1	--	8	5	1	2	1
2-नरेन्द्रनगर नगर पालिका	0/1	--	--	4	--	1	1	--
3-मुक्ति रेती नो0ए0	0/0	--	--	4	1	1	--	--
4-देवप्रयाग नो0ए0	1/0	1	--	3	--	--	1	--
5-कीर्तिनगर नो0ए0	1/0	1	--	2	--	1	--	--
योग	3/1	3	--	21	6	4	4	1



नगर का नाम न०पा०/ न०ए०	गो-दसरी स्कूल/ नसरी स्कूल	पब्लि० चिकि० ओपेसो	कृषिउपलब्ध शौचघाट	समाज चिकि० ओपेसो/बाप हालय	सूनानी चिकि० ओपेसो	होम्यो० चिकि० ओपेसो	परिवार मातृ शिशु कल्याणकेंद्र/ उपकेंद्र
1	22	23	24	25	26	27	28
1-टिहरी न०पा०		1	36	--	--	1	1
2-नरेन्द्रनगर ,,	--	1	44	1	--	--	1
3-मुन्कीरेती ,, न०ए०	1	1	19	--	--	--	--
4-देवप्रयाग न०ए०	--	2	7	--	--	--	1
5-कीर्तिनगर न०ए०	--	1	4	--	--	--	1
योग:-	3	6	110	1	--	1	4

नगर का नाम न०पा०/ न०ए०	स्थानीय निकाशा के द्वारा- मित्त में कुल सऊकी लम्बाई	राष्ट्रीय बैंक शाखायें १ सं०	गैर राष्ट्रीय बैंक शाखायें १ सं०	ग्रामीण बैंक शाखायें	सहकारी बैंक शाखायें	भूमि निकाशा बैंक	आकषण संख्या	
1	29	30	31	32	33	34	35	36
1-टिहरी न०पा०	11	11	1	--	1	3	1	4
2-नरेन्द्रनगर न०पा०	8.2	7.2	1	--	--	1	--	1
3-मुन्कीरेती न०ए०	4.7	3.1	1	--	--	1	--	2
4-देवप्रयाग न०ए०	11.1	5.8	--	--	--	1	--	2
5-कीर्तिनगर न०ए०	19.8	9.2	--	--	--	1	--	1
योग	54.8	36.3	3	--	1	7	1	10

नगर का नाम ट.0ए0. नॉ0ए0	तारधर संख्या	पब्लिक काल ऑफिस	टेलीफोन संख्या	नलगाकर पयजल की सुविधा	विद्युत की उपलब्धता हाँ/नहीं
1	37	38	39	40	41
1- टिहरी नगर पालिका	2	2	296	हाँ	हाँ
2- नरेन्द्रनगर नगर पालिका	2	2	54	हाँ	हाँ
3- मुनीकरी रेती नॉ0एरिया	2	2	57	हाँ	हाँ
4- देवप्रयाग नॉटि0एरिया	2	2	15	हाँ	हाँ
5- कीर्तिनगर नॉटि0एरिया	1	1	22	हाँ	हाँ
=====					
योग	9	9	444	--	--
=====					

[115]

तालिका - 63 विभिन्न सामाजिक सुविधाओं से दूरी के अनुसार ग्रामों का विवरण

विकास खंड/ जनपद	ग्रामों में	1 कि०मी० से कम	1 से 3 कि०मी०	3 से 5 कि०मी०	5 कि०मी० से अधिक	योग
1	2	3	4	5	6	7
1- जौनपुर	1	2	7	6	235	251
2- चम्बा	1	2	5	18	183	213
3- थौलधार	1	-	4	5	166	176
4- भिलगना	1	-	2	3	175	181
5- प्रतापनगर	1	-	-	3	117	121
6-जाखाणीधार	1	-	1	4	142	148
7-जखौली	1	2	6	7	197	213
8-देवप्रयाग	1	5	12	24	202	244
9- कीर्तिनगर	-	-	3	2	177	182
10- नरेन्द्रनगर	1	-	3	6	199	209
योग-जनपद	9	11	43	78	1797	1938

## तालिका 63-2, ग्राम्य विकास अधिकारी केन्द्र {ग्राम सेक्टर}

विकास डांडा जनपद	ग्राम में	1 कि०मी० से कम	1 से 3	3 से 5	5 कि०मी० अधिक	योग
1	2	3	4	5	6	7
1-जौनपुर	10	5	13	22	201	251
2-चम्बल	10	6	52	43	102	213
3-शैलधर	10	6	48	42	70	176
4-भिलांगना	10	30	22	43	76	181
5-प्रतापनगर	10	1	37	35	38	121
6-जायंगीधर	10	6	28	47	57	148
7-जहोली	10	2	30	51	120	213
8-देवप्रयाग	10	20	36	58	120	244
9-कीर्तिनगर	10	-	52	38	82	182
10-नरेंद्रनगर	10	2	25	30	142	209
योग-जनपद	100	78	345	409	1008	1938

तालिका-63-3 सस्ते गले की दुकान

विकास खांडा जनपद	ग्राम में	1 कि०मी० से कम	1 से 3 कि०मी०	3 से 5 कि०मी०	5 कि०मी० से अधिक	योग
1	2	3	4	5	6	7
1-जौनपुर	72	118	61	-	-	251
2-चम्बा	86	80	45	2	-	<del>234</del> 213
3-धौलधार	60	78	38	-	-	176
4-भिलगना	89	91	1	-	-	181
5-प्रतापनगर	96	25	-	-	-	121
6-जाखाणीधार	66	32	50	-	-	148
7-जखौली	128	43	42	-	-	213
8-देवप्रयाग	68	51	92	33	-	244
9-कीर्तिनगर	68	52	62	-	-	182
10-नरेन्द्रनगर	68	54	84	3	-	209
योग-	801	624	475	38	-	1938

तालिका-63.4 जनपद में विकासखण्डवार प्रमुखा सुविधाओं के केन्द्रों से दूरी के अनुसार ग्रामों की संख्या 31 मार्च 1989 {पेय जल स्रोत}

जनपद/ विकास खण्ड	ग्राम में	1 कि०मी० से कम	1 से 3 कि०मी०	3 से 5 कि०मी०	5 कि० मीटर से अधिक	योग
1	2	3	4	5	6	7
1- जौनपुर	247	4	-	-	+-	251
2- चम्बा	190	21	2	-	-	213
3- धौलधार	173	3	--	--	--	176
4- भिलगना	165	16	--	--	--	181
5- प्रतापनगर	115	6	--	--	--	121
6- जाखणीहार	145	3	--	--	--	148
7- जहाली	211	2	--	--	--	213
8- देवप्रयाग	168	73	3	--	--	244
9- कीर्तिनगर	182	--	--	--	--	182
10- नरेन्द्रनगर	208	1	--	--	--	209
योग जनपद	1804	129	5	--	--	1938

तालिका-63.5 कृषि औजार पम्पसेट डीजल इंजन आदि की सुविधाएँ (कृषि क्षेत्र)

विकास खण्ड	ग्रामों में	1 कि०मी० से कम	1 से 3 कि०मी०	3 से 5 कि०मी०	5 कि०मी० से अधिक	योग
जनपद						
1	2	3	4	5	6	7
1- जौनपुर	--	--	--	--	251	251
2- चम्बा	--	--	--	--	213	213
3- शौलधार	--	--	--	--	176	176
4- भिलगना	--	--	--	--	181	181
5- प्रतापनगर	--	--	--	--	121	121
6- जारणीधार	--	--	--	--	148	148
7- जखौली	--	--	--	--	213	213
8- देवप्रयाग	--	--	--	--	244	244
9- कीर्तिनगर	--	--	--	--	182	182
10- नरेन्द्रनगर	--	--	--	--	209	209
=====						
योग जनपद	--	--	--	--	1938	1938
=====						

{120}

तसलिका-63-6  
बाजार/बाजार

विकास उपड ग्राम में 1 कि०मी० 1 से 3 कि० 1 से 5 कि० 5 कि०मी० योग  
का नाम/ रेकम मी० मी० से अधिक  
जनपद

1 2 3 4 5 6 7

1- जौनपुर 6 4 15 40 186 251

2- चम्बा 3 9 26 48 127 213

3- थौलधार 2 5 7 10 152 176

4- भिगलना 6 4 10 20 141 181

5- प्रतापनगर 1 8 10 18 85 121

6- जाखगिठार 2 7 21 16 102 148

7- जखौली -- -- 2 2 209 213

8- देवप्रयाग 10 21 47 62 104 244

9- कीर्तिनगर 1 1 9 8 163 182

10- नरेन्द्रनगर 5 1 19 37 147 209

=====

योग जनपद 36 59 166 251 1416 1938

र=मे=श= =====



{121}

तालिका-63.7

शुद्ध मण्डी

विकसित खण्ड/ग्राम में जनपद	1 कि०मी० से कम	1 से 3 कि० मी०	3 से 5 कि० मी०	5 कि०मी० से अधिक	योग	
1	2	3	4	5	6	7
1- जौनपुर	--	--	--	--	251	251
2- चम्बा	--	--	--	--	213	213
3- थौलधार	--	--	--	--	176	176
4- भिलगना	--	--	--	--	181	181
5- प्रतापनगर	--	--	--	--	121	121
6- जाखणीधार	--	--	--	--	148	148
7- जखौली	--	--	--	--	213	213
8- देवप्रयाग	--	--	--	--	244	244
9- कीर्तिनगर	--	--	--	--	182	182
10- नरेन्द्रनगर	--	--	--	--	208	209
=====						
योग जनपद	--	--	--	--	1938	1938
=र=मे=श=						

॥ 122 ॥

तालिका-63.8

शिव गोदा

विकास खण्ड/ ग्राम में जनपद	1 कि०मी० से कम	1 से 3 कि० मी०	3 से 5 कि० मी०	5 कि०मी० से अधिक	योग	
1	2	3	4	5	6	7
1- जोनपुर	--	--	--	--	251	251
2- चम्बा	--	--	--	--	213	213
3- थोलधार	--	--	--	--	176	176
4- भिलगंजा	--	--	--	--	181	181
5- प्रतापनगर	--	--	--	--	121	121
6- जाखगीधार	--	--	--	--	148	148
7- जहाली	--	--	--	--	213	213
8- देवप्रयाग	--	--	--	--	244	244
9- कीर्तिनगर	--	--	--	--	182	182
10- नरेन्द्रनगर	--	--	--	--	209	209
योग जनपद	--	--	--	--	1938	1938

११३१

तालिका-६३-२

बीज गोदाए/उर्वरक भण्डार

विकासखण्ड/ जनपद	ग्राम में	१कि०मी० से कम	१से३कि० मी०	३कि०मी० से५कि०मी०	५कि०मी० से अधिक	योग
१	२	३	४	५	६	७
१- जोनपुर	११	५	१३	२०	२०२	२५१
२- चम्बा	९	४	४९	४६	१०५	२१३
३- थालधार	१०	९	३८	३८	८१	१७६
४- भिलगना	११	३०	२२	४४	७४	१८१
५- प्रतापनगर	८	१	२८	३४	५०	१२१
६- जारणीधार	८	९	१९	३०	८२	१६०
७- जखोली	९	३	२९	९९	७३	२१३
८- देवप्रयाग	७	१४	१९	३०	१७४	२४४
९- कीर्तिनगर	९	१०	३१	२०	११२	१८२
१०- नरेन्द्रनगर	१०	५	३०	२६	१३८	२०९
योग जनपद	९२	९०	२७८	३८७	१०९१	१९३८

81248  
सालिका-67.10

पशुचिकित्सालय/पशुपालकेंद्र

विकासखण्ड/जनपद	ग्राम	1 कि०मी० से कम	1 से 5 कि०मी०	5 से 10 कि०मी०	10 कि०मी० से अधिक	योग
1	2	3	4	5	6	7
1-	जोगपुर 12	24	48	39	128	251
2-	चम्बा 8	8	27	28	142	213
3-	धौलधार 9	8	44	43	72	176
4-	भिलमना 11	21	33	24	82	181
5-	प्रतापनगर 6	11	27	38	39	121
6-	जाखणीधार 7	15	54	46	26	148
7-	जखौली 9	13	47	40	104	213
8-	देवप्रयाग 9	19	53	47	116	244
9-	कीर्तिनगर 8	8	33	47	86	182
10-	नरेन्द्रनगर 11	22	34	23	119	209
=====						
योग जनपद	90	149	400	385	914	1938
=====						
=र=मे=श=						

११२५

तारीख 1-6-11

कृत्रिम-मृत्-निर्माण-सर्वेक्षण

विकासखण्ड/ जनपद	ग्रामों में	1 कि०मी० से कम	1 से 3 कि० मी०	3 से 5 कि० मी०	5 कि०मी० से अधिक	योग
1	2	3	4	5	6	7
1- जौनपुर	1	5	6	4	235	251
2- चम्बा	1	2	5	12	193	213
3- थालधर	2	3	5	10	156	176
4- भिलगना	1	3	6	12	159	181
5- प्रतापनगर	--	--	--	--	121	121
6- जासणीधारा		4	6	18	119	149
7- जखोली	--	--	--	--	213	213
8- देवप्रयाग	2	4	13	20	205	244
9- कीर्तिनगर	2	6	8	18	148	182
10- नरेन्द्रनगर	!	3	7	10	180	209
योग जनपद	11	30	56	104	1737	1938
र=मे=श=						

§ 126 §

तारिख = 6.3.12

प्राथमिक कृषि ऋण सहकारी  
समितिका

विकासखण्ड/ जनपद	ग्राम में	1 कि०मी० से कम	1 से 3 कि० मी०	3 से 5 कि० मी०	5 कि०मी० से अधिक	योग
1	2	3	4	5	6	7
1- जौनपुर	13	8	23	35	172	251
2- चम्बा	8	16	70	60	59	213
3- थौलधार	7	20	51	54	44	176
4- भिल्लाना	10	31	41	47	52	181
5- प्रतापनगर	13	7	57	20	24	121
6- जागणीधार	9	15	38	39		148
7- जखौली	13	10	82	55	53	213
8- देवप्रयाग	10	27	35	58	114	244
9- कीर्तिनगर	10	--	58	37	77	182
10- नरेन्द्रनगर	12	20	28	43	106	209
योग जनपद	105	154	483	448	748	1938

= र = मे = श =

तालिका-63-13 क्रय विक्रय सहकारी समितियाँ

विकास छाण्ड/ जनपद	ग्राम	1 कि०मी० से कम	1 से 3 कि०मी०	3 से 5 कि०मी०	5 कि०मी० से अधिक	योग
1	2	3	4	5	6	7
1- जोनपुर	1	-	26	20	204	251
2- चम्वा	2	6	15	20	170	213
3- थौलधार	-	-	-	-	176	176
4- भिलगंगा	1	3	6	8	163	181
5- प्रतापनगर	1	-	4	5	111	121
6- जाडो	-	-	-	-	143	143
7- जखोली	2	-	5	6	200	213
8- देवप्रयाग	-	-	-	-	244	244
9- कीर्तिनगर	-	-	-	-	132	132
10- नरेन्द्रनगर	1	-	-	-	203	209
योग- जनपद-		9	56	59	1806	1938

1128  
तालिका 163:1A

जमियार बेसिक रकम विहित

विकासखण्ड/ जनपद	ग्राम में	1कि०मी० से कम	1स०कि० मी०	3से०कि० मी०	5कि०मी० से अधिक	योग
1	2	3	4	5	6	7
1- जौनपुर	113	66	72	--	--	251
2- चम्बा	89	64	64	--	--	213
3- थौलधार	76	43	58	--	--	176
4- भिलगना	101	40	40	--	--	181
5- प्रतापनगर	93	28	--	--	--	121
6- जाखणीधार	80	57	11	--	--	148
7- जखौली	133	78	2	--	--	213
8- देवप्रयाग	88	76	79	1	--	244
9- कीर्तिनगर	106	70	6	--	--	182
10- नरेन्द्रनगर	98	76	35	--	--	209
=====						
योग जनपद	977	597	363	1	--	1938
=====						



129

तालिका-03-15

सीनियर बेल्ट 200-250 (डाल्ट)

विकासखण्ड/ जनपद	ग्राम में	1 कि०मी० से कम	1 से 3 कि० मी०	3 से 5 कि० मी०	5 कि०मी० से अधिक	योग
1	2	3	4	5	6	7
1- जौनपुर	22	26	34	72	97	251
2- चम्बा	18	24	75	82	13	213
3- धौलधर	13	16	44	78	25	176
4- धौलगंगा	19	23	42	72	25	181
5- प्रतापनगर	15	12	28	43	23	121
6- जारणीधर	13	17	48	52	18	148
7- जखौली	32	26	72	61	22	213
8- देवप्रयाग	15	12	37	58	122	244
9- कीर्तिनगर	14	6	51	61	50	182
10- नरेन्द्रनगर	20	19	46	50	74	209
योग जनपद	181	181	478	629	469	1938

१३०

तालिका-63-16

ग्रामिण्यार क्षेत्रिक रकल बालिका

विकासखण्ड/ जनपद	ग्राम में	1 कि०मी० से कम	1 से 3 कि० मी०	3 से 5 कि० मी०	5 कि०मी० से अधिक	योग
1	2	3	4	5	6	7
1-जौनपुर	3	4	8	6	230	251
2-चम्बा	1	2	7	13	190	213
3-धौलधार	4	6	12	15	139	176
4-भिलगंजा	5	9	20	32	115	181
5-प्रतापनगर	2	--	--	--	119	121
6-जाउण्डीधार	1	2	5	7	119	148
7-जहातीली	6	4	12	15	176	213
8-देवप्रयाग	4	8	22	32	178	244
9-कीर्तिनगर	4	4	14	14	146	182
10-नरेन्द्रनगर	4	2	8	39	156	209
योग जनपद	34	41	108	173	1582	1938

= रंगेश =

१३१

तालिका-63.17

डाक्टर केमरी प्रखण्ड/बालक

विकासखण्ड/ जनपद	ग्राम में	1कि०मी० से कम	1सउकि० मी०	उसे5कि० मी०	5कि०मी० से अधिक	योग
1	2	3	4	5	6	7
1-जौनपुर	6	7	12	12	214	251
2-चम्बा	9	14	76	53	61	213
3-धौलधार	9	8	34	39	86	176
4-भिलगंजा	9	8	15	42	107	181
5-प्रतापनगर	6	3	15	25	72	121
6-जाखजीधार	8	17	40	62	21	148
7-जखौली	17	34	44	42	76	213
8-देवप्रयाग	10	13	26	52	143	244
9-कीर्तिनगर	12	31	50	36	53	182
10-नरेन्द्रनगर	8	6	46	52	97	209
योग जनपद	94	141	358	415	930	1938

=र=मे=श=

{132}

तालिका-63.18

हायर सेकेंडरी स्तर (बालिका)

विकासखण्ड/जनपद	ग्राम में	1कि०मी० से कम	1से3कि०मी०	3से5कि०मी०	5कि०मी० से अधिक	योग
1	2	3	4	5	6	7
1-जौनपुर	--	--	--	--	251	251
2-चम्वा	2	9	14	30	158	213
3-धौलधार	--	--	--	--	176	176
4-शिलगौना	1	2	11	40	127	181
5-प्रतापनगर	1	5	10	45	60	121
6-जाखण्णिधार	--	--	--	--	148	148
7-जहाौली	--	--	--	--	213	213
8-देवप्रयाग	--	--	--	--	244	244
9-कीर्तिनगर	1	6	12	40	123	182
10-नरेन्द्रनगर	--	--	--	--	209	209
योग जनपद	5	22	47	155	1709	1938

=र=मे=री=

[133]  
तालिका-63.19

प्रौढ शिक्षा केंद्र

विकासखण्ड	ग्राम में	1कि०मी०	1सेटकि०	3सेटकि०	5कि०मी०	योग
जनपद		से कम	मी०	मी०	से अधिक	
1	2	3	4	5	6	7
1-जौनपुर	23	25	31	28	144	251
2-चम्बा	--	--	--	--	213	213
3-धौलधार	--	--	--	--	176	176
4-भित्तमंता	100	40	30	11	--	181
5-प्रतापनगर	99	2	20	--	--	121
6-जाउलीधार	--	--	--	--	148	148
7-जहाली	--	--	--	--	213	213
8-देवप्रयाग	100	60	42	30	12	244
9-कीर्तिनगर	83	55	17	11	6	182
10-नरेन्द्रनगर	11	28	6	4	160	209
=====						
योग जनपद	416	220	146	84	1072	1938
=====						

81348  
 त्रि.क्र.सं. 53:29

पुनोपेथिक चिकित्सालय/बोडिंगलय/प्रतिरुग्णालयकेन्द्र

विकाराखण्ड जनपद	ग्राम में	1कि०मी० से कम	1से3कि० मी०	3से5कि० मी०	5कि०मी० से अधिक	योग
1	2	3	4	5	6	7
1-जोनपुर	7	9	21	27	187	251
2-चम्बा	5	8	16	24	160	213
3-थोलधार	4	1	30	33	108	176
4-भिलगना	7	20	35	70	49	181
5-प्रतापनगर	7	9	28	35	42	121
6-जाखीधार	6	17	25	46	54	148
7-जखौली	10	11	43	80	69	213
8-देवप्रयाग	5	22	24	50	143	244
9-कीर्तिनगर	5	10	17	11	139	182
10-नरेन्द्रनगर	5	14	13	20	157	209
योग जनपद	61	121	252	396	1108	1938

र=मे=श=

१।३५१

तारिख-६३.२।

आयुर्वेदिक चिकित्सालय पंत औषधालय

विकासखण्ड/ जनपद	ग्राम में	१कि०मी० से कम,	१से३कि० मी०	३से५कि० मी०	५कि०मी० से अधिक	योग
१	२	३	४	५	६	७
१-जौनपुर	७	६	२१	३७	१८०	२५१
२-चम्बा	३	८	१७	३३	१५२	२१३
३-धौलधर	४	१	१२	२१	१३८	१७६
४-भिलगना	५	१०	२२	५०	९४	१८१
५-प्रतापनगर	४	५	१५	२५	७२	१२१
६-जादणीधर	४	३	१५	१३	११३	१४८
७-जखौली	१०	१०	५०	५८	८५	२१३
८-देवप्रयाग	४	६	४४	३७	१५३	२४४
९-कीर्तिनगर	५	१६	२१	१३	१२७	१८२
१०-नरेन्द्रनगर	१०	१३	३४	६०	९२	२०९
योग जनपद	५६	७८	२५१	३४७	१२०६	१९३८

= र=मे=श=

११३६१  
तालिका-६३-२२  
रानी-आपताल

विकास खण्ड/ ग्राम में		१ से ३ कि०मी०	३ से ५ कि०मी०	५ कि०मी० से अधिक	योग	
जनपद		से कम	मी०	मी०	से अधिक	
1	2	3	4	5	6	7
1-जौनपुर	--	--	--	--	251	251
2-चम्बा	--	--	--	--	213	213
3-थौलधार	--	--	--	--	176	176
4-भिलगना	--	--	--	--	181	181
5-प्रतापनगर	--	--	--	--	121	121
6-जाउण्ठीधार	--	--	--	--	148	148
7-जखौली	--	--	--	--	213	213
8-देवप्रयाग	--	--	--	--	244	244
9-कीर्तिनगर	--	--	--	--	182	182
10-नरेन्द्रनगर	--	--	--	--	209	209
=====						
योग जनपद	--	--	--	--	1938	1938
=र=मे=श=						



{137}

तालिका 13.2

परिवार कल्याण एवं मातृ शिशु कल्याण केन्द्र/  
सुपकेन्द्र

विकासखण्ड/ जनपद	ग्राम में	1कि०मी० से कम	1से3कि० मी०	3से5कि० मी०	5कि०मी० से अधिक	योग
1	2	3	4	5	6	7
1-जौनपुर	18	32	38	64	99	251
2-चम्बा	17	24	22	62	88	213
3-थाण्डातर	14	7	55	59	41	176
4-भिलगंजा	22	64	27	49	19	181
5-प्रतापनगर	16	17	13	24	51	121
6-जासणीधारा	15	19	43	54	17	148
7-जखौली	24	36	55	47	51	113
8-देवप्रयाग	13	37	24	46	124	244
9-कीर्तिनगर	15	14	23	50	80	182
10-नरेन्द्रनगर	14	17	14	30	134	209
योग जनपद	168	267	314	485	704	1938

तालिका-63.24 पदकी सड़ें

विकास खंड/जनपद	ग्राम में	1 कि०मी० से कम	1 से 3 से कम	3 से 5 कि०मी०	5 कि०मी० से अधिक	योग
1	2	3	4	5	6	7
1-जौनपुर	23	31	27	34	136	251
2-चम्बा	42	46	41	33	46	213
3-धौलधार	16	18	33	18	91	176
4-भिल्लाना	24	22	31	36	63	131
5-प्रतापनगर	14	12	33	29	33	121
6-जाडा	20	15	34	40	39	148
7-जखौली	33	39	60	32	49	213
8-देवप्रयाग	26	36	51	44	87	244
9-कीर्तिनगर	25	16	49	42	50	132
10-नरेन्द्रनगर	25	35	32	55	62	209
योग-जनपद	243	270	391	368	661	1938

तालिका- 63.25 डाकघर

ग्राम/खंड/जनपद	ग्राम में	1 कि०मी० से कम	1 से 3 कि०मी०	3 से 5 कि०मी०	5 कि०मी० से अधिक	योग
1	2	3	4	5	6	7
1-जौनपुर	27	20	42	60	102	251
2-चम्वा	28	25	64	62	34	213
3-धौलधार	19	27	54	52	24	176
4-भिलंगना	24	60	42	35	20	131
5-प्रतापनगर	13	15	47	41	-	121
6-जाखाणी०	18	18	59	40	13	148
7-जडागोली	38	49	84	42	-	213
8-देवप्रयाग	24	15	63	76	66	244
9-कीर्तिनगर	22	2	70	63	25	132
10-नरेन्द्रनगर	32	22	65	70	20	209
योग-जनपद	250	253	590	541	304	1958

तालिका-63-20-तारुण

विकास खंड/ जनपद	ग्राम में	1 कि०मी० से कम	1 से 3 कि०मी०	3 से 5 कि०मी०	5 कि०मीटर से अधिक	योग
1	2	3	4	5	6	7
1- जौनपुर	4	6	8	6	227	251
2- चम्वा	6	10	10	30	157	213
3- औलधार	3	7	9	21	136	176
4- पितामना	4	3	5	7	162	131
5- प्रतापनगर	3	2	4	10	102	121
6- जाडाणी०	4	-	1	5	130	14३
7- जखौली	1	1	7	11	193	213
8- देवप्रयाग	5	12	25	20	132	244
9- कीर्तिनगर	6	9	9	6	152	182
10- नरेन्द्रनगर	5	1	7	6	190	209
योग-जनपद	41	51	85	122	1639	1938

तालिका-63.27 सार्वजनिक टेलीफोन

विकास खाण्ड/ जनपद	ग्रामों में	1 से कि०मी० कम	1 से 3 कि०मी०	3 से 5 कि०मी०	5कि०मी० से अधिक	योग
1	2	3	4	5	6	7
1-जौनपुर	4	6	8	6	227	251
2-चम्वा	5	10	10	31	157	213
3-धौलधार	3	7	9	21	136	176
4-भिलगना	4	2	5	8	162	181
5-प्रतापनगर	2	2	5	10	102	121
6-जाखाणी०	3	-	1	5	139	148
7-जखोला	1	-	3	3	206	213
8-देवप्रयाग	5	12	25	20	182	244
9-कीर्तिनगर	1	9	9	6	157	182
10-नरेन्द्रनगर	4	1	7	7	190	209
योग-जनपद	32	49	82	117	1658	1938

तालिका- 63.23 रेलवे स्टेशन

विकास खाण्ड/ जनपद	ग्रामों में	1 कि०मी० से कम	1 से 3 कि०मीटर	3 से 5 कि०मीटर	5 कि०मी० से अधिक	योग
1	2	3	4	5	6	7
1- जौनपुर	-	-	-	-	251	251
2- चम्वा	-	-	-	-	213	213
3- धौलधार	-	-	-	-	176	176
4- भिलगंगा	-	-	-	-	131	131
5- प्रतापनगर	-	-	-	-	121	121
6- जाखाणीधार	-	-	-	-	143	143
7- जहोली	-	-	-	-	213	213
8- देवप्रयाग	-	-	-	-	244	244
9- कीर्तिनगर	-	-	-	-	132	132
10- नरेन्द्रनगर	-	-	-	-	209	209
योग-जनपद	-	-	-	-	1933	1933

65-29 वसु स्टेशन/वसुस्टाण  
तालिका-

विकास खण्ड/ जनपद	ग्राम में	1 कि०मी० से कम	1 से 3 कि०मी०	3 से 5 कि०मी०	5 कि०मी० से अधिक	योग
1	2	3	4	5	6	7
1- जौनपुर	57	30	23	37	99	251
2- चम्वा	27	37	13	28	103	213
3- शौजधार	10	19	23	13	106 -23	176
4- मिर्जापुर	25	16	30	15	95	181
5- प्रतापनगर	14	6	10	15	76	121
6- जाखोणी	13	3	30	36	64	143
7- जखोली	25	23	52	39	74	213
8- देवप्रयाग	23	37	51	45	83	244
9- कीर्तिनगर	13	27	41	25	71	132
10- नरेन्द्रनगर	25	26	22	36	100	209
योग-जनपद-	244	224	305	294	371	1938

तालिका- 63.30 भूमि विकास बैंक

विकास खण्ड/ जनपद	ग्राम में	1 कि०मी० से कम	1 से 3 कि०मी०	3 से 5 कि०मी०	5 कि०मी० से अधिक	योग
1	2	3	4	5	6	7
1- जौनपुर	-	-	-	-	251	251
2- चम्ला	-	-	2	4	207	213
3- धौलधर	-	-	5	5	166	176
4- भिालंगना	-	-	-	-	136	136
5- प्रतापनगर	-	-	-	-	121	121
6- जाखीणीधर	-	-	2	3	143	143
7- जहाली	-	-	-	-	213	213
8- देवप्रयाग	-	-	-	-	244	244
9- कीर्तिनगर	-	-	-	-	132	132
10- नरेन्द्रनगर	-	-	-	-	209	209
योग-जनपद	-	-	9	12	1917	1938



तालिका- 63.31 व्यवसायिक बैंक/सहकारी बैंक/ग्रामीण बैंक

विकास डांड/ जनपद	ग्राम में	1 कि०मी० से कम	1से3 कि०मी०	3से5 कि०मी०	5 कि०मी० से अधिक	योग
1	2	3	4	5	6	7
1-जौनपुर	10	14	16	194	17	251
2-जम्शेदपुर	14	19	21	51	103	213
3-धनबाजार	4	3	18	17	134	176
4-भिलाई	8	17	21	29	106	181
5-प्रतापनगर	7	10	11	16	69	121
6-जहानाबाद	6	13	15	33	91	148
7-जहानाबाद	7	13	15	111	67	213
8-देवघर	6	11	14	45	163	244
9-कीर्तिनगर	6	9	21	136	10	182
10-नरेंद्रनगर	6	6	6	20	171	209
योग-जनपद	74	123	153	652	931	1933

तालिका- 64 आरोग्यी क्रम में श्रेणी विकास ब्लॉक कुल ग्रामा मठों की सूचनाएं

क्र०सं०	क्षेत्रफल		जनसंख्या		जस्ते गल्ले की दुकान		गौवर गैस	
	विकास ब्लॉक का नाम	क्षेत्रफल	वि०छा० का नाम	संख्या	वि०छा० का नाम	संख्या	वि०छा० का नाम	संख्या
1	2	3	4	5	6	7	8	9
1-	भिलंगना	1250	जखौली	69222	जखौली	123	भिलंगना	104
2-	जखौली	625	भिलंगना	51135	प्रतापनगर	96	जौनपुर	60
3-	जौनपुर	435	नरेन्द्रनगर	47914	भिलंगना	39	जाखणगिधार	59
4-	चम्बा	446	प्रतापनगर	45365	चम्बा	36	प्रतापनगर	51
5-	देवप्रयाग	420	कीर्तिनगर	45450	जौनपुर	72	चम्बा	51
6-	नरेन्द्रनगर	245	देवप्रयाग	45339	देवप्रयाग	63	थौलधार	49
7-	जाखणगिधार	240	चम्बा	45320	कीर्तिनगर	63	जखौली	49
8-	प्रतापनगर	231	जौनपुर	42694	नरेन्द्रनगर	68	नरेन्द्रनगर	44
9-	थौलधार	210	जखणगिधार	41302	जाखणगिधार	66	कीर्तिनगर	40
10-	कीर्तिनगर	179	थौलधार	39665	थौलधार	66	देवप्रयाग	39

तालिका-64 क्रमशः-----

क्र.सं०	कृषि सेवा केन्द्र		शरीत भाण्डार		कुल उर्वरक वितरण		पशु चिकित्सालय	
	विकास खाण्ड का नाम	संख्या	विकास खाण्ड का नाम	संख्या	विकास खाण्ड का नाम	संख्या	विकास खाण्ड का नाम	संख्या
1	10	11	12	13	14	15	16	17
1-	कीर्तिनगर	-	कीर्तिनगर	-	जौनपुर	90	जौनपुर	3
2-	चम्वा	-	चम्वा	-	चम्वा	49	थौलधार	3
3-	जखौली	-	जखौली	-	थौलधार	34	भिलंगना	3
4-	जखौलीधार	-	जखौलीधार	-	कीर्तिनगर	34	चम्वा	2
5-	जौनपुर	-	जौनपुर	-	नरेन्द्रनगर	30	जखौली	2
6-	थौलधार	-	थौलधार	-	जखौलीधार	24	जखौली	2
7-	देवप्रयाग	-	देवप्रयाग	-	प्रतापनगर	23	देवप्रयाग	2
8-	नरेन्द्रनगर	-	नरेन्द्रनगर	-	जखौली	23	नरेन्द्रनगर	2
9-	प्रतापनगर	-	प्रतापनगर	-	भिलंगना	22	प्रतापनगर	1
10-	भिलंगना	-	भिलंगना	-	देवप्रयाग	16	कीर्तिनगर	1



तालिका-64 क्रमः:-----

क्र.सं०	निजी स्वरूप		जूनियर वैश्विक स्कूल		सीनियर वैश्विक स्कूल		हायर सेकेंडरी	
	विकास खण्ड का नाम	संख्या	विकास खण्ड का नाम	संख्या	विकास खण्ड का नाम	संख्या	विकास खण्ड का नाम	संख्या
1	२६०	२७०	२३०	२९०	३२०	३१०	३-०	३३०
1- नरेन्द्रनगर		10	जखौली	133	जखौली	38	जखौली	17
2- जौनपुर		-	जौनपुर	113	जौनपुर	25	कीर्तिनगर	13
3- चम्वा		-	कीर्तिनगर	106	भिलंगना	24	चम्वा	11
4- थौलधार		-	भिलंगना	101	नरेन्द्रनगर	24	भिलंगना	10
5- भिलंगना		-	नरेन्द्रनगर	98	चम्वा	19	देवप्रयाग	10
6- प्रतापनगर		-	प्रतापनगर	93	देवप्रयाग	19	थौलधार	9
7- जाखाणीधार		-	चम्वा	89	कीर्तिनगर	13	जाखाणी0	3
8- जखौली		-	देवप्रयाग	80	थौलधार	17	नरेन्द्रनगर	8
9-देवप्रयाग		-	जाखाणीधार	30	प्रतापनगर	17	प्रतापनगर	7
10-कीर्तिनगर		-	थौलधार	76	जाखाणीधार	14	जौनपुर	6

इ.....

64-अतरीही क्रम में जिलाबद्ध विकास खण्ड व ठ प्रमुख मंडों की सूची

क्र.सं०	जिला कालेज		एलोपैथिकचिकित्सा- प्राथमिक स्वास्थ्य		सायबैटिक चिकित्सात			
	विकासखण्ड संख्या	विकासखण्ड संख्या	विकासखण्ड संख्या	विकासखण्ड संख्या	विकासखण्ड संख्या	विकास संख्या		
1	34	35	36	37	38	39	40	41
1-	चम्बा	1	जखोली	6	जखोली	4	जखोली	10
2-	जौनपुर	--	प्रतापनगर	5	जौनपुर	3	नरेन्द्रनगर	10
3-	थौलधार	--	जौनपुर	4	भिलगंना	3	जौनपुर	7
4-	भिलगंना	--	भिलगंना	4	जाखणीधार	3	भिलगंना	5
5-	प्रतापनगर	--	कीर्तिनगर	4	चम्बा	2	कीर्तिनगर	5
6-	जाखणीधार	--	चम्बा	3	थौलधार	2	थौलधार	4
7-	जखोली	--	जाखणीधार	3	प्रतापनगर	2	प्रतापनगर	4
8-	देवप्रयाग	--	देवप्रयाग	3	देवप्रयाग	2	जाखणीधार	4
9-	कीर्तिनगर	--	नरेन्द्रनगर	3	नरेन्द्रनगर	2	देवप्रयाग	4
10-	नरेन्द्रनगर	--	थौलधार	2	कीर्तिनगर	1	चम्बा	3

=र=मे=श= =

64-अवलोही क्रम में श्रेणीबद्ध विकास खण्ड कुछ प्रमुख मदों की सूचनावली

क्र०सं०	विद्युतीकृत ग्रामों का कुल आबाद ग्रामों से प्रतिशत	पक्की सड़क	डाकघर	पेयजल कुपों की सुविधायुक्त ग्राम				
	विकासखण्ड प्रतिशत	विकासखण्ड कि०मी०	विकास संख्या	विकास संख्या				
1	42	43	44	45	46	47	48	49
1-प्रतापनगर	77.68	जौनपुर	186	जखौली	38	जौनपुर	--	
2-जौनपुर	69.32	नरेन्द्रनगर	178	नरेन्द्रनगर	32	चम्बा	--	
3-शौलधर	64.77	जखौली	174	चम्बा	28	शौलधर	--	
4-भिलगंना	59.11	चम्बा	159	जौनपुर	27	भिलगंना	--	
5-जाखणीधर	55.40	भिलगंना	138	भिलगंना	24	प्रतापनगर	--	
6-चम्बा	51.64	कीर्तिनगर	136	देवप्रयाग	24	जाखणीधर	--	
7-कीर्तिनगर	50.00	देवप्रयाग	120	कीर्तिनगर	22	जखौली	--	
8-नरेन्द्रनगर	48.80	शौलधर	88	शौलधर	19	देवप्रयाग	--	
9-जखौली	45.02	जाखणीधर	86	प्रतापनगर	18	कीर्तिनगर	--	
10-देवप्रयाग	43.03	प्रतापनगर	80	जाखणीधर	18	नरेन्द्रनगर	--	

=र=मे=श= =





तालिका-65 31 मार्च 1989 की दिवस के अनुसार जलपद में रैस्ट हाउस/डाकबगमें

विभाग	रैस्ट हाउसेज संख्या	डाक बंगला संख्या	योग
1	2	3	2
1-सार्वजनिक निर्माण विभाग	15	--	15
2-सिंचाई विभाग	3	--	3
3-वन विभाग	36	--	36
4-जिलापरिषद	1	--	1
5-जलसंस्थान/जलनिगम	1	--	1
6-अन्य विवरण दें	7	--	7
योग	63	--	63

तालिका 50 जनपद में मुद्रणालयों की संख्या

वर्ष	1986-87	1987-88	1988-89
सार्वजनिक	--	--	--
निजी	19	21	21
योग	19	21	21

नोट:- पत्रांक 1319/1-डी0बी0-89-90 दिनांक  
लखनऊ 4 13/9-89 द्वारा प्रभाग से  
उपलब्ध प्राप्त न होने के कारण जनपद  
से प्राप्त मुद्रणालयों की भेजी जा रही  
है ।

रमेश/

Sub. National Systems & Info.  
National Institute of Educational  
Planning and Administration  
17-B, SDA Building, Ring Road, New Delhi-110016  
Doc. No. D-5500  
Date. 11/12/90